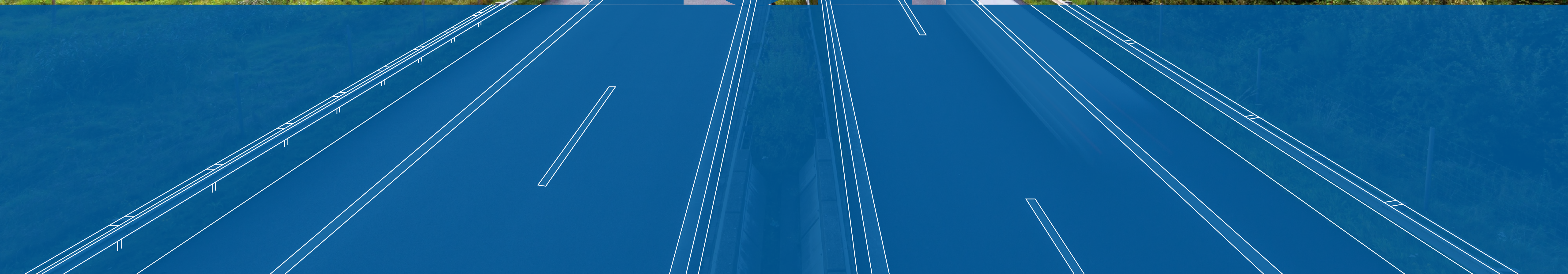


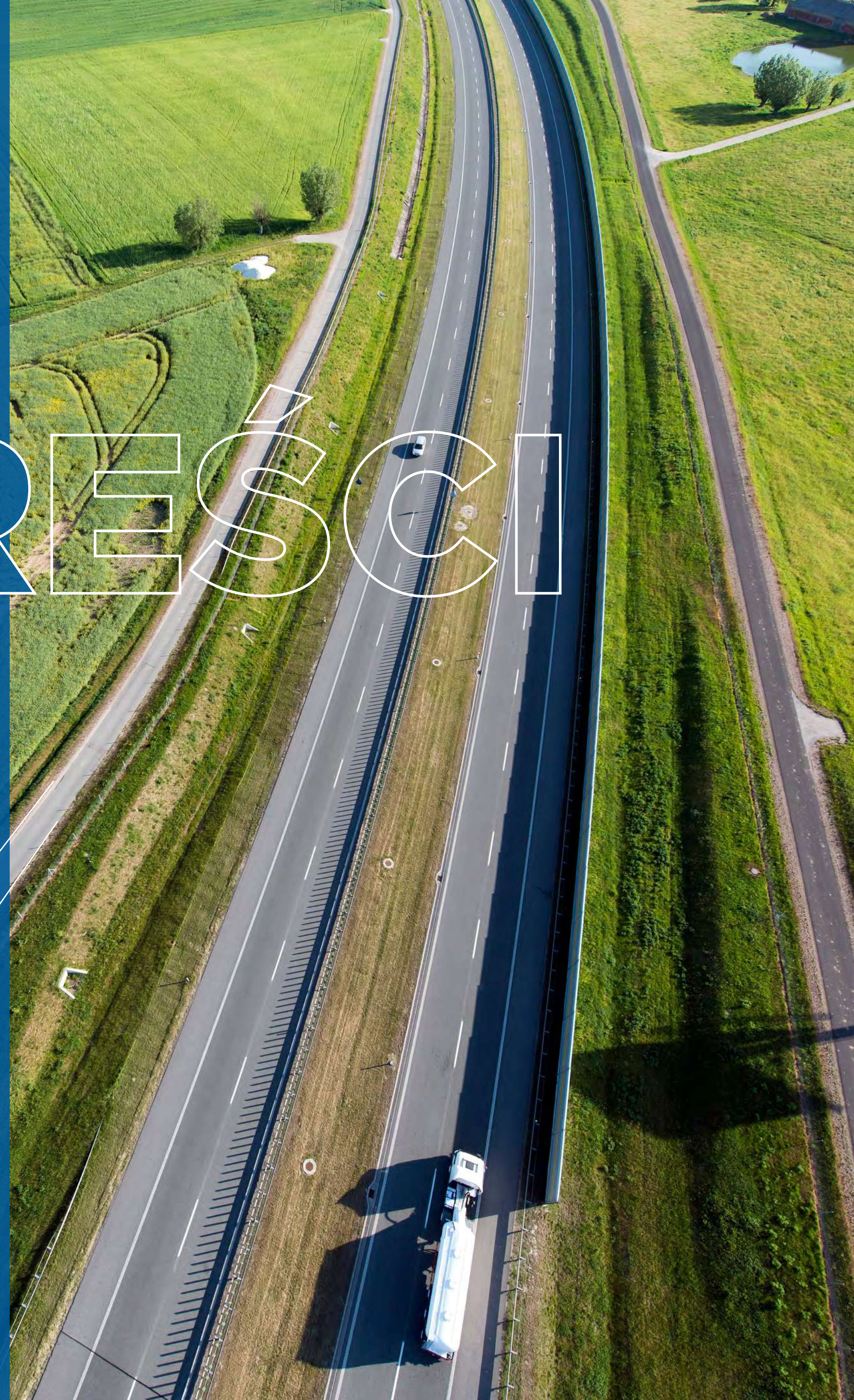
Raport  
Zrównoważonego Rozwoju

**AmberOne**  
AUTOSTRADA A1

2021



# TREŚCI



|                                      |    |
|--------------------------------------|----|
| <b>Informacje ogólne</b>             | 3  |
| O nas                                | 3  |
| O raporcie                           | 3  |
| <b>1. Odpowiedzialna organizacja</b> | 6  |
| Strategia ESG                        | 7  |
| Dialog z interesariuszami            | 13 |
| <b>2. Odpowiedzialny pracodawca</b>  | 14 |
| <b>3. Zrównoważona Autostrada</b>    | 15 |
| Środowisko i Klimat                  | 16 |
| <b>4. My i nasze otoczenie</b>       | 18 |
| <b>5. Ryzyka i możliwości</b>        | 20 |
| <b>6. Indeks GRI</b>                 | 22 |

# INFORMACJE OGÓLNE

GRI 102-1, 102-2, 102-4, 102-6

## O nas

Gdańsk Transport Company SA (GTC) jako spółka celowa od 1997 roku posiada koncesję na zaprojektowanie, sfinansowanie, wybudowanie i eksploatację autostrady A1 na odcinku między Gdańskiem a Toruniem (ok. 150 km). GTC SA zbudowała Autostradę AmberOne i prowadzi jej eksploatację, uzyskując przychody z połączonego wynagrodzenia za dostępność i za osiągnięte wyniki. Koncesja GTC wygasa 24 sierpnia 2039 roku.

## Nasz wykonawca

Głównym wykonawcą usług eksploatacji i utrzymania Autostrady A1 jest firma Intertoll Polska Sp. z o.o., która realizuje zadania Operatora Autostrady A1. Podstawowym zadaniem Operatora jest zachowanie bezpieczeństwa i utrzymanie drogi. Standard AmberOne jest utrzymywany zgodnie ze standardami sztuki drogowej. Działania Operatora obejmują także pielęgnację i utrzymanie terenów zielonych oraz prace odwodnieniowe. Pracownicy Operatora zabezpieczają miejsca zdarzeń drogowych, a także usuwają skutki wypadków i kolizji. Zimą nawierzchnia drogi jest przez nich posypywana odpowiednio przygotowanymi solankami, usuwany jest śnieg i błoto pośniegowe.

Operator stanowi główne ogniwo w łańcuchu dostaw AmberOne, oferując bezpośrednie usługi związane z zabezpieczeniem codziennego funkcjonowania drogi. Praca ta podlega ścisłemu nadzorowi i jest rozliczana zgodnie z zapisami umów i procedur utrzymania, wewnętrznych procedur GTC, a przede wszystkim wytycznych prawa polskiego.

GRI 102-50, 102-52, 102-54, 102-56

## O raporcie

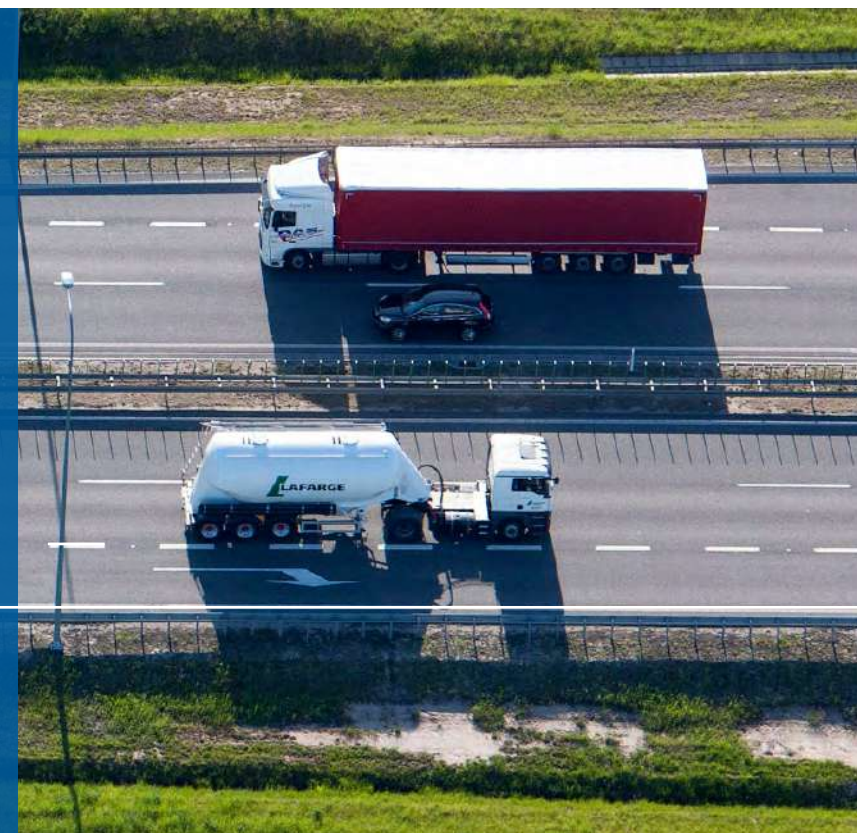
Drugi rok z rzędu pragniemy zaprezentować Państwu nasze podejście do zrównoważonego prowadzenia przedsiębiorstwa i projektu AmberOne Autostrada A1. Dane przedstawione w raporcie obejmują okres od 1 stycznia do 31 grudnia 2021 roku. Dołożyliśmy wszelkich starań, aby prezentował on informacje istotne z punktu widzenia naszych interesariuszy oraz był zgodny z zobowiązaniem pełnej przejrzystości i ujawniania danych AmberOne.

Raport został opracowany w odniesieniu do standardu GRI (GRI referenced). Wybrane dane zostały przedstawione zgodnie ze wskaźnikami GRI. Raport nie był poddawany weryfikacji niezależnego audytora.

## AmberGO

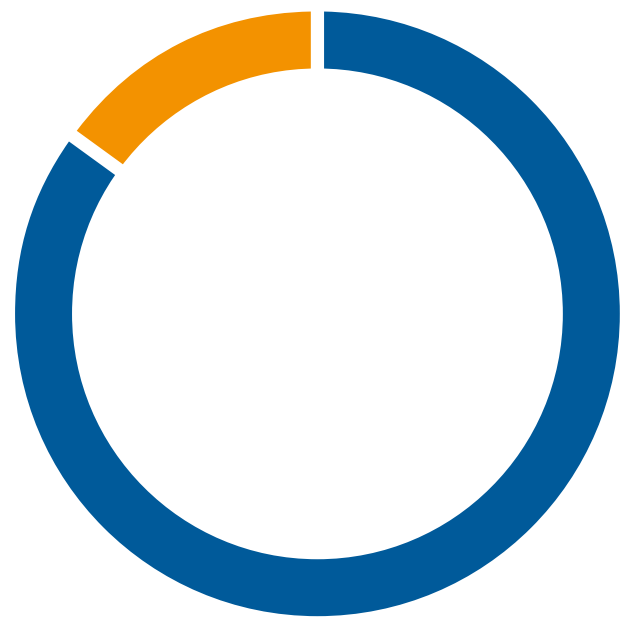
AmberGO to wygodny, nowoczesny system płatności online za przejazd AmberOne Autostradą A1, oparty na automatycznym rozpoznawaniu tablic rejestracyjnych przez kamery video. Przejazd przez bramki w systemie AmberGO jest trzy razy szybszy od tradycyjnych metod płatności.



|                                     |             | 2019    | 2020    | 2021    |
|-------------------------------------|-------------|---------|---------|---------|
| Liczba użytkowników systemu AmberGO | liczba kont | 174 000 | 420 000 | 902 451 |

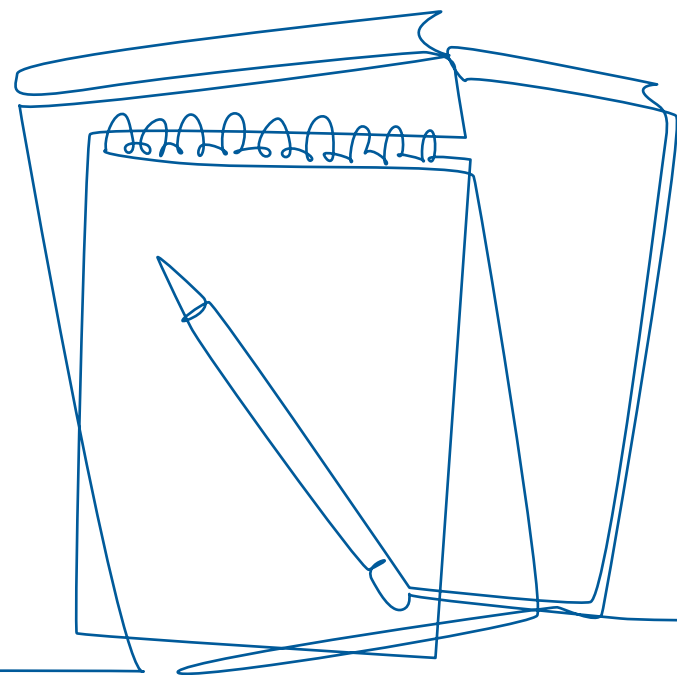


## Nasi właściciele i pracownicy

### Udziałowcy



-  AAPP Sp. z o.o.
-  Intertoll Capital Partners B.V.



1

### CEO

Prezes Zarządu bezpośrednio nadzoruje i zatwierdza wszystkie inicjatywy Zrównoważonego Rozwoju

2

### Zarząd GTC

Zatwierdza Cele i Zadania Zrównoważonego Rozwoju, jest odpowiedzialny za zatwierdzenie i wdrożenie polityki CSR

3

### Zespół Zarządzający GTC

Jest odpowiedzialny za wyznaczanie i osiąganie celów oraz zadań Zrównoważonego Rozwoju

4

### PR i Marketing Manager

Jest odpowiedzialny za Plan Marketingowy GTC oraz inicjatywy / działania CSR

5

### Manager ds. Zrównoważonego Rozwoju

Jest odpowiedzialny za raportowanie Zrównoważonego Rozwoju oraz wsparcie inicjatyw i działań CSR



## List Prezesa

Zapraszamy do zapoznania się z naszym kolejnym Raportem ESG, przedstawiającym zagadnienia z obszarów ochrony środowiska, kwestii społecznych oraz zarządzania, nad którymi GTC pracowała w 2021 roku.

GTC niezmiennie traktuje kwestie związane z ESG bardzo poważnie, a w centrum naszej uwagi leży pytanie o to, jak możemy wnieść pozytywny wkład w budowanie bardziej zrównoważonego świata.

Z dumą przekazujemy informację, że już drugi rok z rzędu GTC uzyskała najwyższą ocenę GRESB<sup>1</sup>, podaną na portalu danych porównawczych, a w 2021 roku zajęła pierwsze miejsce wśród przedsiębiorstw w swojej branży!

Na styl naszej pracy wpłynęły zmiany dotyczące podejścia do kwestii klimatycznych na świecie, w tym nowe wymagania i oczekiwania naszych partnerów biznesowych w zakresie raportowania kwestii ESG. W odpowiedzi na nie zdecydowaliśmy się pracować zgodnie z wybranymi zaleceniami i regulacjami europejskimi, publikując raporty o bieżącym poziomie emisji z naszego projektu, przedstawiając nasze cele i informując o wdrażanych rozwiązaniach. W odpowiedzi na oczekiwania naszych interesariuszy wprowadziliśmy sporządzanie raportów o wysokości emisji gazów cieplarnianych zgodnie z zaleceniami TCFD, a począwszy od 2022 roku z uwagi na wymogi naszych akcjonariuszy poszerzymy format sprawozdawczy o wskaźniki przygotowane w oparciu o wymagania SFDR.

Sporządzanie raportów wymaga od nas jeszcze dużo wysiłku. Jednak z uwagi na to, że wysiłek ten odzwierciedla to, co od zawsze leżało w centrum uwagi GTC, czyli wiązanie wartości ESG z codziennymi czynnościami oraz nietracenie ich z oczu w gorączce dnia codziennego, chętnie angażujemy się w raportowanie. Sprawozdawczość pomaga nam zidentyfikować luki w prowadzonych działaniach, zwiększyć wydajność i nieustannie dążyć do bycia bardziej zrównoważoną organizacją.

Aby ograniczyć emisje CO<sub>2</sub>, w pierwszej kolejności przeanalizowaliśmy źródła i ilości generowane z każdego procesu naszej działalności. Emisje z naszej działalności możemy ograniczyć, zastępując obecne oświetlenie oświetleniem LED-owym, instalując panele słoneczne i podnosząc jakość terenów zielonych zarówno w pasie drogowym, jak i w gminach leżących wzdłuż autostrady dzięki projektowi nasadzeń AmberGreen. Jesteśmy szczególnie dumni z naszej kwietnej łąki, a pozytywne doświadczenia z pierwszego hektara sprawiają, że w nadchodzącym roku będziemy zakładać kolejne łąki.

Aż 99% emisji CO<sub>2</sub> w ramach naszego śladu węglowego generowanych jest przez ruch pojazdów korzystających z naszej drogi. Najskuteczniejszym sposobem ograniczenia tych emisji będzie zainicjowanie kampanii edukacyjnej, której celem jest zmiana zachowań kierowców i zachęcanie ich do obniżania prędkości i płynniejszej jazdy. Pytanie do Ciebie, drogi Czytelniku, brzmi, czy jesteś gotów zmniejszyć prędkość do 120 km/h, aby pomóc nam ograniczyć emisje CO<sub>2</sub>? Aby ułatwić odpowiedź na to pytanie, w 2022 roku stworzymy kalkulator CO<sub>2</sub>, który pozwoli kierowcom obliczyć i zobaczyć na własne oczy, w jakim stopniu ich zachowanie może pomóc środowisku i klimatowi. Kolejnym sposobem redukcji emisji jest ograniczanie powstawania zatorów poprzez rozbudowę placów poboru opłat i promocję AmberGO (system automatycznych płatności online). System AmberGO – jak możemy stwierdzić z dumą – jest obecnie używany przez ponad 30% użytkowników w dni robocze.

Razem z naszymi pracownikami poradziliśmy sobie znakomicie w czasie pandemii koronawirusa, wykorzystując hybrydowe formy pracy. Wszyscy pracownicy mogli podjąć decyzję o tym, jaki wariant pracy będzie najlepszy w danym momencie, w ten sposób wspierali sprawne rozwiązywanie osobistej zagadki, jak wypracować równowagę między pracą a życiem prywatnym, co miało szczególne znaczenie z uwagi na okresowe zamknięcia szkół i przedszkoli.

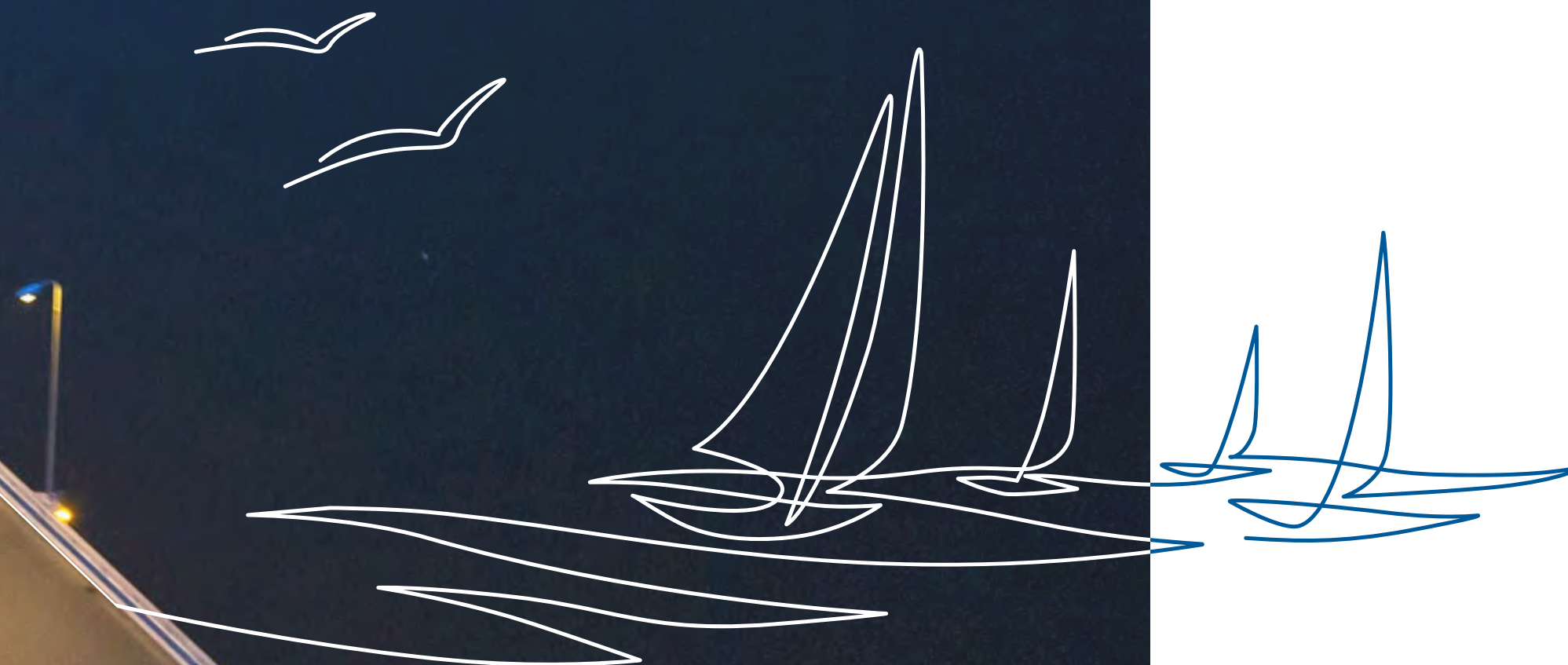
Mamy nadzieję, że Raport ESG spółki GTC za rok 2021 będzie ciekawą lekturą, czekamy też na informacje zwrotne od Państwa o tym, jak możemy się doskonalić, by lepiej zadbać o nasz wspólny świat i zrównoważoną przyszłość.



Torbjörn Nohrstedt CEO, GTC SA

<sup>1</sup> Organizacja ratingowa, która używa własnego zestawu wskaźników do pomiaru poziomu zgodności z przepisami ESG, a wskaźniki te co roku poddawane są ewaluacji.

## ODPOWIEDZIALNA ORGANIZACJA



Nasze podejście do odpowiedzialnego zarządzania wyjściowo opiera się na systemie zarządzania jakością. GTC od 3 lat posiada certyfikat jakości ISO 9001, natomiast swoją zgodność z zapisami normy potwierdza od lat. Składowymi systemu są wewnętrzne dokumenty GTC, w tym procedury oraz polityki firmy, jasno precyzujące sposób postępowania pracowników.

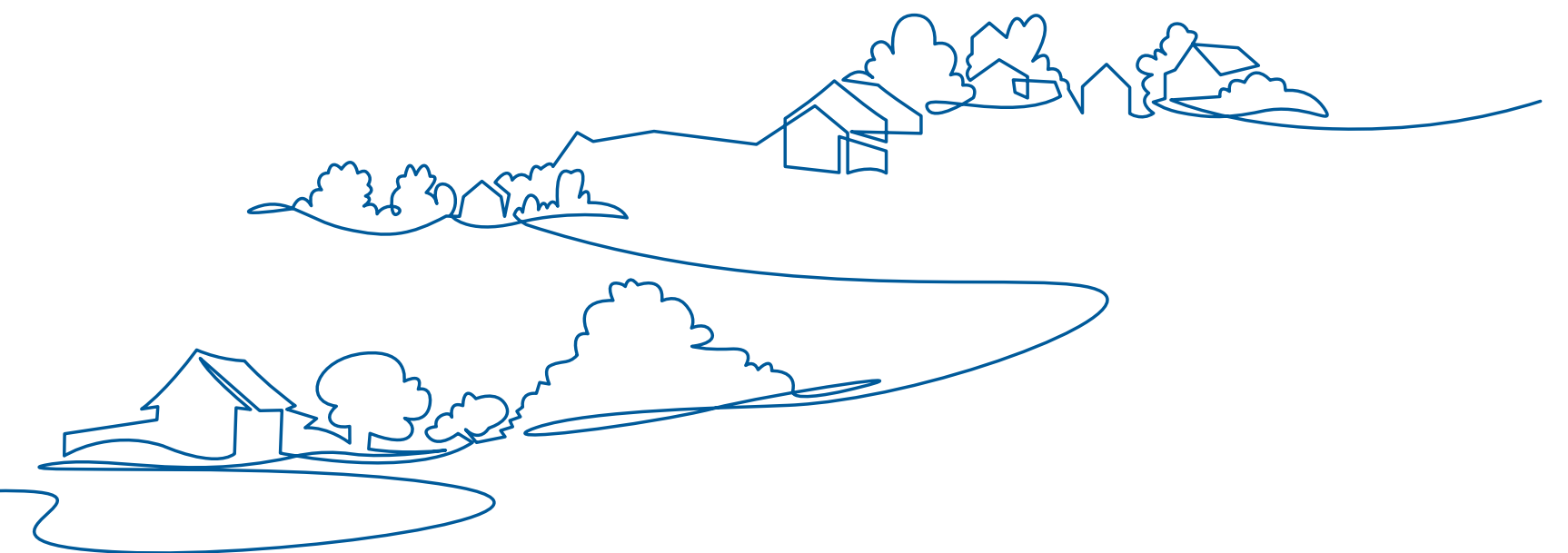
W ostatnich latach bardzo dużą uwagę przykładamy także do zarządzania organizacją poprzez wartości, czego przykładem są nowe obowiązujące w GTC dokumenty, takie jak Kodeks Etyki GTC, Polityka CSR czy dokument definiujący wymogi dla naszych wykonawców.

Stawiając kontrahentom wysokie wymagania w zakresie jakości i etyki, jesteśmy zobligowani do weryfikacji poprawności ich wdrożenia. Dlatego zespół GTC jest aktywnie zaangażowany w inspekcje potwierdzające zgodność prowadzonych działań z założeniami systemowymi. Prowadzimy kontrole działań podwykonawców na Autostradzie oraz audyty procesowe naszych głównych wykonawców. Realizujemy audyty wewnętrzne swoich własnych procesów, a po corocznej analizie wyników podejmujemy działania mające na celu wdrażanie planów doskonalących i usprawniających. Takie podejście przekłada się na wzrost bezpieczeństwa i wysoki komfort pracy na autostradzie, a także pozytywny wpływ na jakość życia społeczności lokalnej czy otaczające środowisko (poprzez wprowadzenie rozwiązań prośrodowiskowych na AmberOne).



### Zielona Autostrada

Chcemy, aby prowadzona przez nas działalność, zarówno pośrednio, jak i bezpośrednio, miała jak najmniejszy wpływ na środowisko naturalne. Nasze działania ukierunkowane na ochronę środowiska naturalnego mają nie tylko być zgodne z obowiązującymi przepisami, ale tam, gdzie to możliwe, przewyższać je. Dlatego za cel postawiliśmy sobie dążenie do ograniczenia emisji substancji powstałych jako produkt uboczny prowadzonej przez nas działalności.



## Kierunki naszych działań to:

- Dekarbonizacja i redukcja emisji – chcemy opracowywać sposoby redukcji, głównie emisji CO<sub>2</sub>, z projektu A1 w procesach, na które mamy bezpośredni wpływ (np. redukcja zużycia plastiku czy energii elektrycznej) oraz w procesach, na które nie mamy wpływu (użycie pojazdów elektrycznych czy redukcja prędkości skutkująca obniżeniem emisji CO<sub>2</sub> z przejazdu).
- Opracowanie strategii energetycznej dla AmberOne. Chcemy aktywnie poszukiwać sposobów wdrażania odnawialnych źródeł energii, jak np. panele fotowoltaiczne oraz oświetlenie LED.
- Zrównoważona eksploatacja i gospodarka cyrkularna (ponowne wykorzystanie odpadów np. z napraw). Chcemy efektywnie odzyskiwać materiały z prac budowlanych na Autostradzie A1. Tego samego wymagamy od naszych wykonawców podejmujących prace w Pasie Drogowym Autostrady A1.
- Bioróżnorodność – angażujemy się w działania sprzyjające rozszerzeniu i rozwijaniu bioróżnorodności w okolicy AmberOne poprzez zwiększanie areałów łąk kwietnych na autostradzie. Stale monitorujemy miejsca o szczególnej wrażliwości, czyli przejścia dla zwierząt oraz tereny objęte programem Natura 2000.
- Dodatkowe nasadzenia zieleni – szukamy możliwości realizacji kolejnych nasadzeń zieleni, aby zwiększyć aktywną powierzchnię chłonną roślin w ramach kompensacji emisji CO<sub>2</sub> pochodzących z ruchu pojazdów po AmberOne Autostradzie A1.



## Założenia strategiczne dla AmberOne:

- Zwiększenie areału łąk kwietnych na Autostradzie A1 do 10 ha do roku 2030, przy wykorzystaniu dotacji unijnych.
- Przeprowadzenie kampanii na rzecz redukcji emisji CO<sub>2</sub> z przejazdów na Autostradzie A1 – jedna kampania rocznie.
- Montaż paneli fotowoltaicznych na OUA Nowe Marzy – do 2026 r.
- Sukcesywna wymiana oświetlenia standardowego na ledowe – całość wymiany zrealizowana do 2030 r.
- Utrzymanie neutralności klimatycznej projektu w zakresie 1 i 2, redukcja śladu węglowego o 5% do 2025 r.
- Montaż stacji do ładowania pojazdów elektrycznych – 10 nowych stacji do 2025 r.
- Minimum 4 panele edukacyjne rocznie – lekcje na temat znaczenia bioróżnorodności i przejść dla zwierząt wzdłuż Autostrady A1.

### Co robimy:

#### Klimat

W roku 2021 podjęliśmy próbę oszacowania śladu węglowego Autostrady A1. Projekt ten realizowany był po raz pierwszy i miał na celu poznanie wysokości emisji wynikających zarówno z działalności zarządczo-operacyjnej naszej firmy, jak i tych z ruchu drogowego na Autostradzie w roku 2020. Na podstawie doświadczeń zebranych podczas szacowania wysokości śladu węglowego A1 za rok 2020 kontynuowano obliczenia wysokości emisji za rok 2021.

#### Bioróżnorodność

Dostrzegamy bardzo duży potencjał w rozszerzeniu na Autostradzie A1 obszarów o zwiększonej bioróżnorodności. W tym celu podjęliśmy się realizacji pierwszego testowego hektara łąki kwietnej na terenach zielonych pasa drogowego A1. Projekt testowy zakończył się sukcesem.





## Wyniki

|  | jednostka | 2019 | 2020   | 2021   |
|--|-----------|------|--------|--------|
| Liczba dosadzonych drzew i krzewów (kumulatywnie)                                  | Sztuka    | 0    | 900    | 1 082  |
| Liczba hektarów gruntu zagospodarowanych pod kątem bioróżnorodności (kumulatywnie) | HA        | 0    | 0      | 1,5    |
| Kwota zainwestowana w rozwój bioróżnorodności (kumulatywnie)                       | PLN       |      | 30 000 | 90 000 |

|  | jednostka   | 2019  | 2020  | 2021  |
|--|-------------|-------|-------|-------|
| Liczba dzieci - uczestników zajęć na temat przejęć dla dzikiej zwierzyny na A1 | Liczba osób | 2 320 | 3 020 | 3 170 |

| Bioróżnorodność i śmiertelność          | 2019   | 2020   | 2021   |
|---|--------|--------|--------|
| Śmiertelność zwierzyny w kolizjach      | 24     | 25     | 20     |
| Śmiertelność zwierzyny ogółem           | 219    | 232    | 205    |
| Łączna liczba obszarów chronionych (ha) | 67 780 | 67 780 | 67 781 |

| Ślad węglowy | jednostka                 | 2019        | 2020        | 2021      |
|--------------|---------------------------|-------------|-------------|-----------|
| zakres 1     | (MgCO <sub>2</sub> e/rok) | brak danych | 1 020       | 1 307     |
| zakres 2     | (MgCO <sub>2</sub> e/rok) | brak danych | 2 918       | 3 157     |
| zakres 3     | (MgCO <sub>2</sub> e/rok) | brak danych | brak danych | 1 030 030 |

| Zużycie energii | jednostka | 2019  | 2020  | 2021  |
|-----------------|-----------|-------|-------|-------|
|                 | MWh       | 4 812 | 4 751 | 4 701 |

| Odpady | jednostka | 2019 | 2020 | 2021 |
|--------|-----------|------|------|------|
|        | Tony      | 81,3 | 127  | 117  |

Cel na rok  
**2022**



- Opracowanie strategii redukcji śladu węglowego na Autostradzie A1 oraz wdrożenie i usystematyzowanie raportowania elementów zarządzania środowiskowego.
- Kontynuowanie projektu Łąka na Autostradzie A1 i rozszerzenie arealu o zwiększonej bioróżnorodności o kolejny hektar.
- Wdrożenie do użytkowania kalkulatora śladu węglowego dla użytkowników Autostrady A1.



## Bezpieczna Autostrada

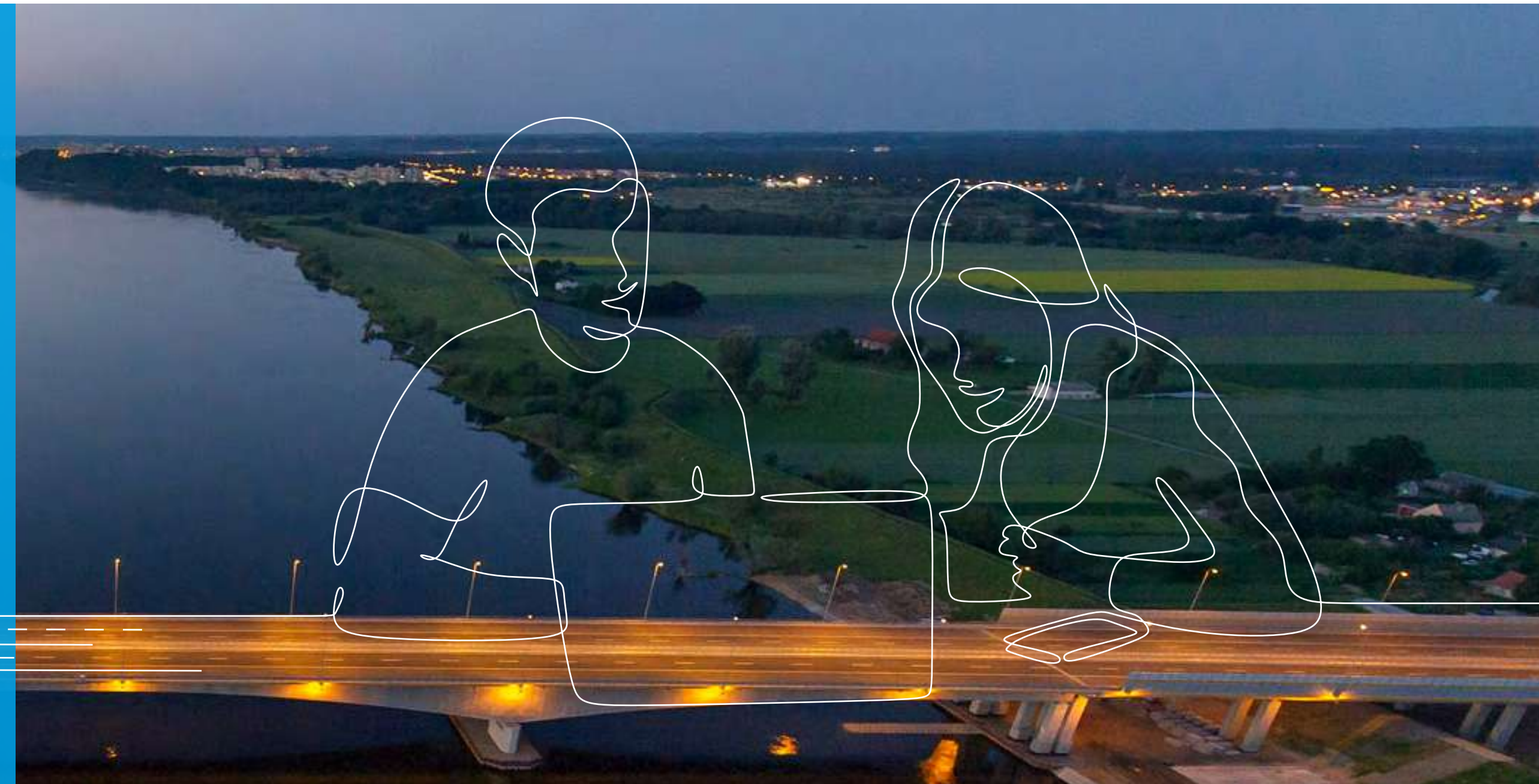
Bezpieczeństwo wszystkich osób znajdujących się na Autostradzie jest dla nas najważniejsze. Nasi pracownicy i wykonawcy zobligowani są do bezwzględnego postępowania zgodnie z obowiązującymi wymogami prawa, polityką BHP oraz wymaganiami dla wykonawców. Nieustannie wdrażamy nowoczesne rozwiązania, mające wpływ na zwiększenie bezpieczeństwa pracowników, wykonawców oraz użytkowników.

## Kierunki naszych działań to:

- Kontynuacja długoletnich kampanii na rzecz bezpieczeństwa skierowanych do obecnych i przyszłych użytkowników.
- Realizacja działań podnoszących jakość infrastruktury autostradowej, wprowadzanie nowych rozwiązań technicznych, innowacyjnych pomysłów.
- Kontrola spełnienia wymogów dla wykonawców, wprowadzonych jako załącznik do umów z podwykonawcami i usługodawcami.
- Realizacja działań ukierunkowanych na ochronę zdrowia i życia klientów, kontrahentów i użytkowników Autostrady A1.

## Założenia strategiczne dla AmberOne:

- Minimum 2 kampanie rocznie na rzecz bezpieczeństwa użytkowników Autostrady A1.
- Zero wypadków śmiertelnych pracowników GTC oraz wykonawców GTC.
- Realizacja co najmniej jednego programu skierowanego na zdrowie i dobrostan pracowników GTC.
- Minimum 4 kontrole rocznie prac wykonawców GTC/Operatora na pasie drogowym Autostrady A1 przez kierownictwo GTC.
- Minimum 3 kontrole miesięcznie pod kątem bezpieczeństwa na Autostradzie A1 przez Dział Utrzymania GTC.



## Co robimy:

### Bezpieczeństwo ruchu drogowego

Priorytetem i głównym celem projektu AmberOne Autostrada A1 jest zapewnienie użytkownikom drogi bezpiecznego, niczym niezakłóconego przejazdu. Od wielu lat obserwujemy oraz przeciwdziałamy występowaniu incydentów związanych z wtargnięciem dzikiej zwierzyny na pas drogowy autostrady. W tym celu co roku wyznaczamy, w oparciu o analizę migracji dzikiej zwierzyny, lokalizacje, w których podwyższamy ogrodzenie drogowe. Wyższe (2,4 m) ogrodzenie autostradowe skutecznie minimalizuje przypadki wtargnięć i incydentów drogowych ze zwierzętami. W roku 2021 podwyższono istniejące ogrodzenie na długości 38 kilometrów.

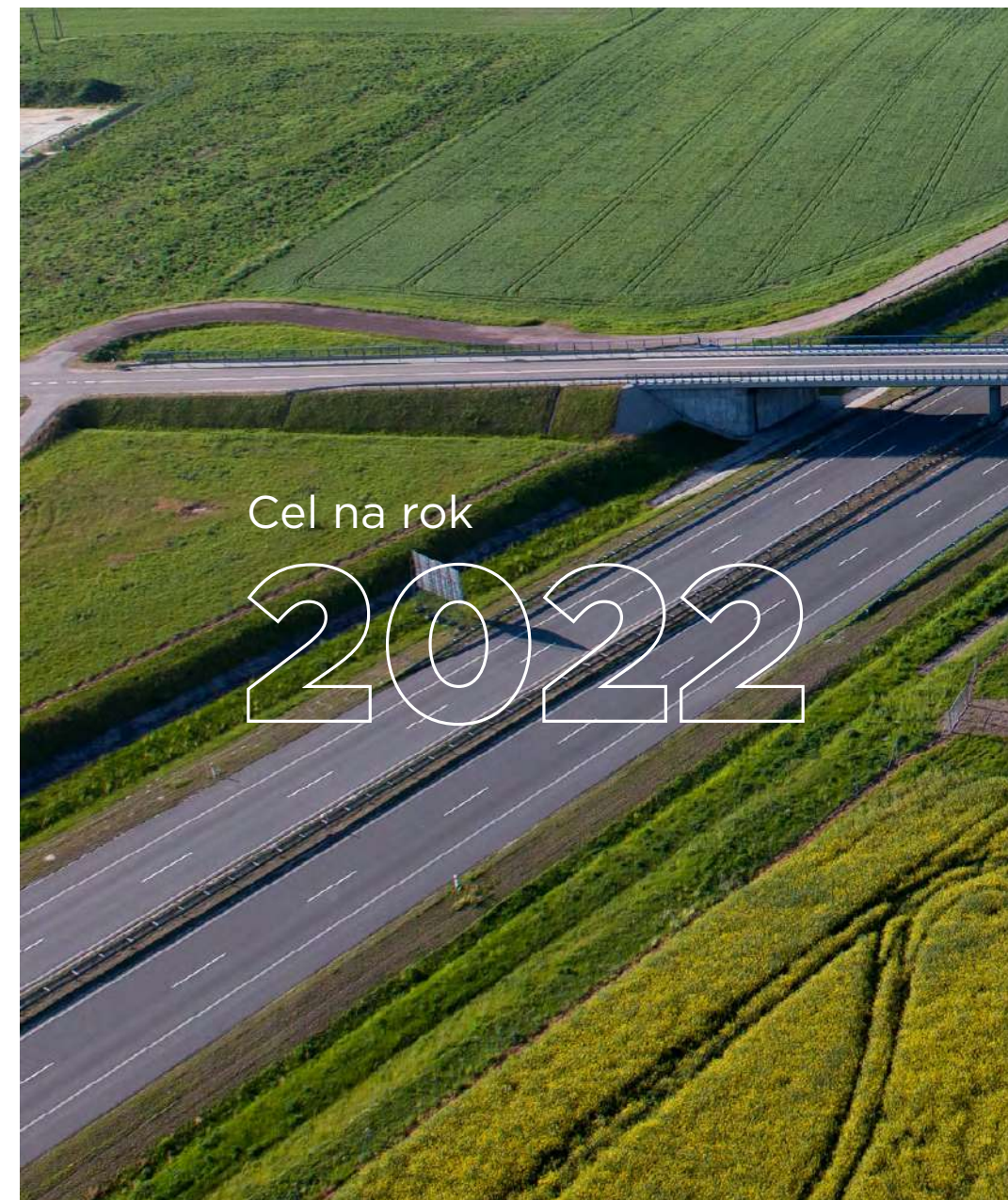
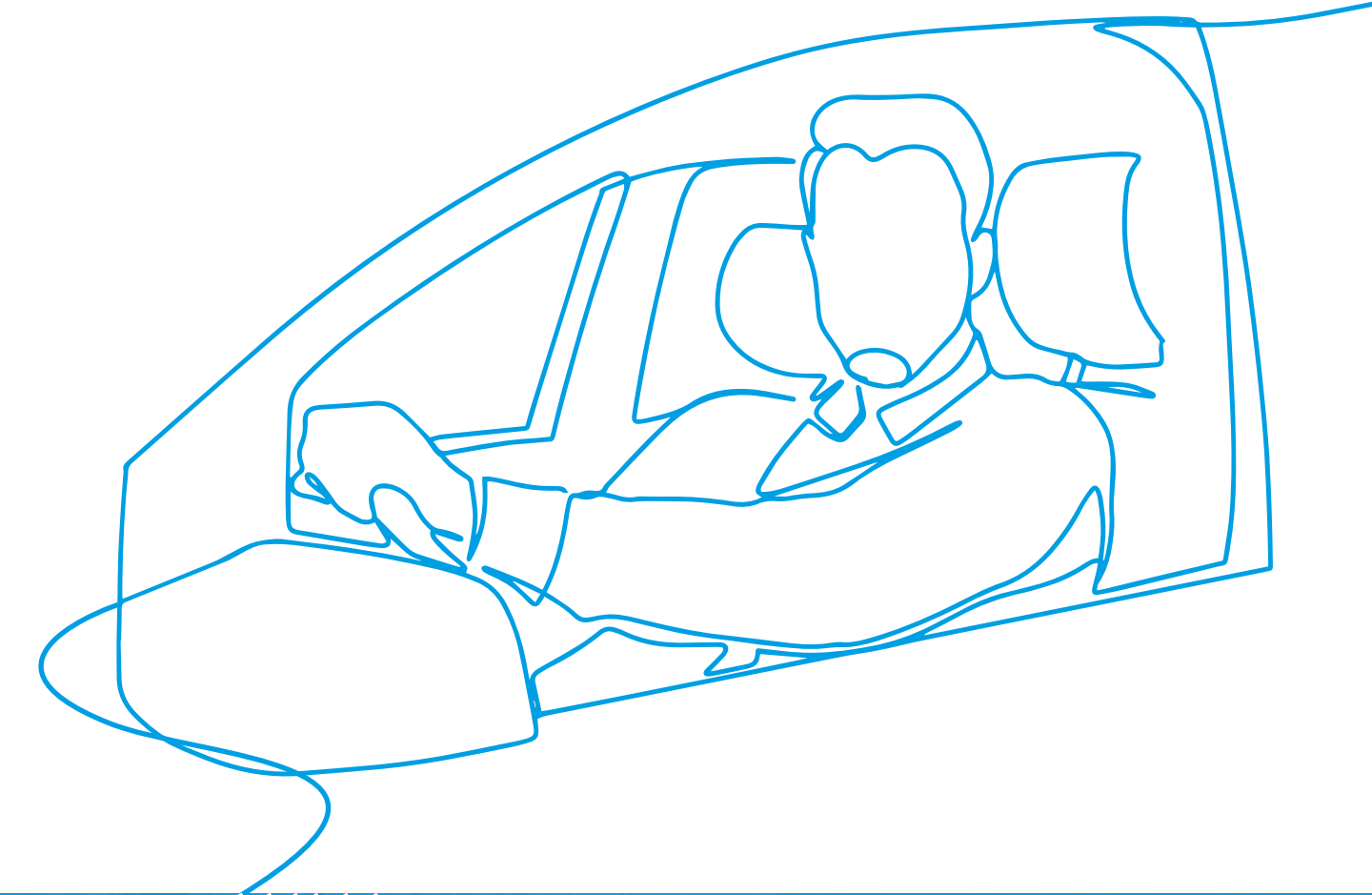
## Wyniki:

|   | jednostka     | 2019    | 2020     | 2021     |
|---|---------------|---------|----------|----------|
| Liczba osób przeszkolonych w kampaniach bezpieczeństwa/aktywnych uczestników (kumulatywnie) |               | 3300    | 6400     | 8300     |
| Liczba zrealizowanych kampanii bezpieczeństwa (kumulatywnie)                                |               | 10      | 15       | 21       |
| Liczba zrealizowanych aktywności przez pracowników GTC                                      | km/aktywności | 4571/93 | 4549/148 | 4359/103 |

| Wypadkowość        | 2019 | 2020 | 2021 |
|--------------------|------|------|------|
| <b>Pracownicy</b>  |      |      |      |
| Ranni              | 0    | 0    | 0    |
| Wypadki śmiertelne | 0    | 0    | 0    |
| <b>Użytkownicy</b> |      |      |      |
| Ranni              | 80   | 114  | 74   |
| Wypadki śmiertelne | 2    | 8    | 6    |

### Bezpieczeństwo i higiena pracy w okresie pandemii COVID-19

Już drugi rok z rzędu GTC stanęła przed wyzwaniem dostosowania specyfiki i zakresu pracy do panujących zagrożeń wynikających z pandemii COVID-19. Ponownie z dumą możemy powiedzieć, że dzięki pełnemu zaangażowaniu Zarządu GTC, zrozumieniu sytuacji i wsluchaniu się w głos pracowników, wiele zagrożeń spowodowanych pandemią udało się zminimalizować. Pomocne w tym okazało się umożliwienie pracownikom pracy zdalnej, dostosowanej do ich potrzeb zdrowotno-rodziny.



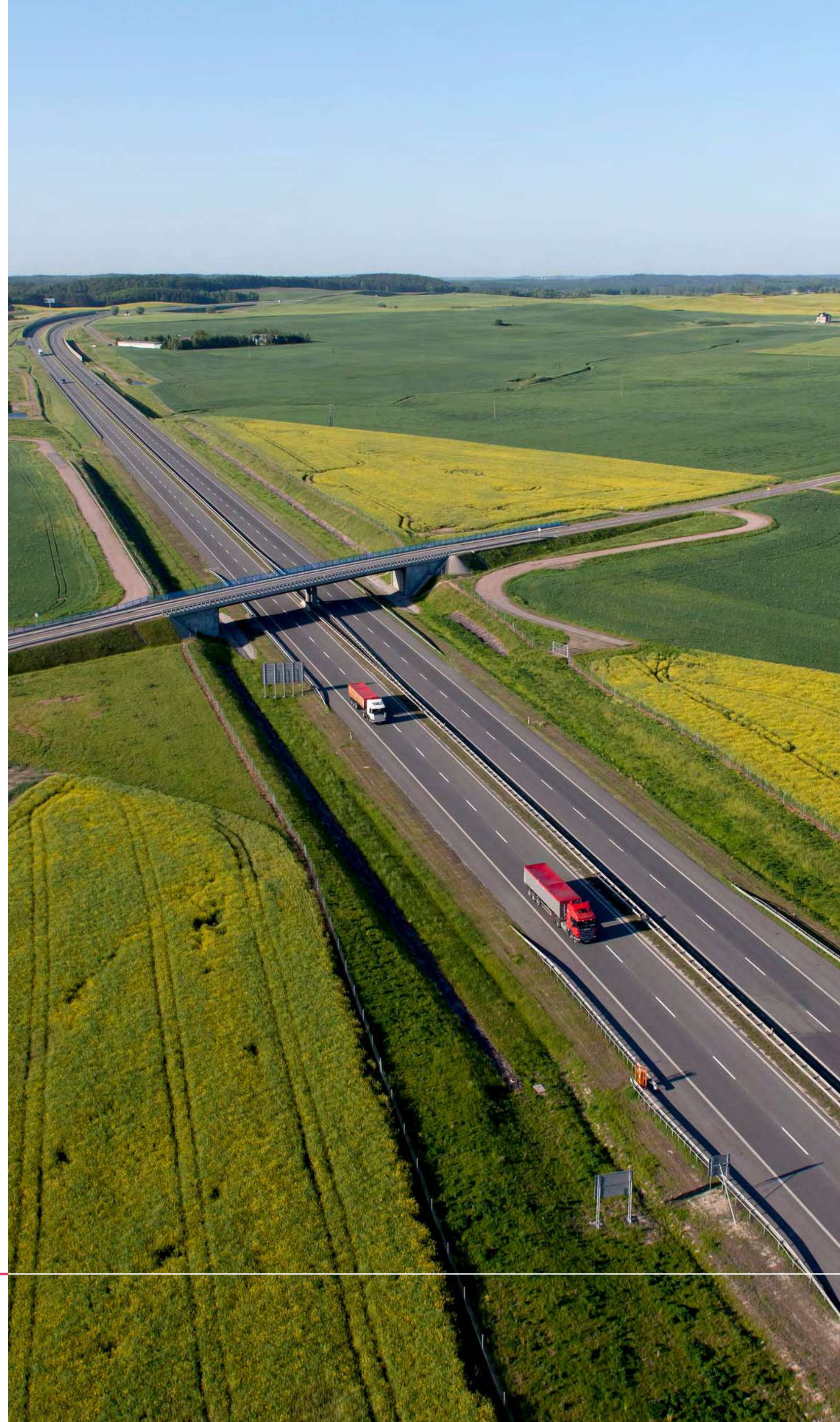
### Bezpieczeństwo ruchu drogowego

- Wysoka dbałość o bezpieczeństwo wszystkich pracowników, wykonawców i podwykonawców GTC podczas prac w pasie drogowym A1
- Bezpieczeństwo i zdrowie pracowników podczas pandemii COVID-19 – dostosowywanie się do nowych warunków, działalność zgodnie z wytycznymi rządowymi, regulacjami prawnymi oraz potrzebami pracowniczymi



### Wiarygodny partner i pracodawca

Pracownicy są dla nas kluczowymi zasobami, dlatego dokładamy starań, aby w naszej organizacji panowała przyjazna, partnerska atmosfera, która motywuje ich do realizacji powierzonych im zadań w zaangażowany, rzetelny sposób.



### Kierunki naszych działań to:

- Pilnujemy, by nasze polityki, kodeksy i procedury były sprawne i wspierały konieczny wkład pracy w sposób efektywny. To daje nam pewność, że nasi pracownicy działają efektywnie, zarówno w pojedynkę, jak i zespołowo, a także że wyniki ich pracy są dla nich motywujące.
- Weryfikujemy stopień realizacji zapisów naszych polityk, kodeksów i procedur. Co więcej, bardzo zależy nam, aby standardy wypracowane wewnątrz organizacji obowiązywały w całym naszym łańcuchu dostaw.
- Stawiamy na transparentność działań naszej firmy, co roku upubliczniamy na naszej stronie www oraz w innych kanałach komunikacji dane na temat zarządzanych przez nas elementów oraz realizacji działań z zakresu Zrównoważonego Rozwoju.
- Rozszerzamy paletę rozwiązań i narzędzi oferowanych pracownikom w ramach rozwoju zawodowego. Pracownicy zachęceni są do uczestniczenia w odpowiednich szkoleniach i konferencjach, podnoszących ich kwalifikacje zawodowe, bądź rozwijających dodatkowe kompetencje. Naszym celem jest stworzenie i utrzymanie zgranego, zaangażowanego i dobrze współpracującego zespołu, czemu służą m.in. organizowane cykliczne spotkania integracyjne.
- Propagujemy zachowania zgodne z naszym Kodeksem Etyki, zatem nie akceptujemy żadnej formy dyskryminacji. Jesteśmy otwarci na różnorodność i przestrzegamy przepisów obowiązującego prawa.
- Podejmowane przez nas działania mają podwójny charakter, tzn. z jednej strony inicjujemy działania wspierające rozwój lokalnej społeczności, a z drugiej strony pracujemy nad rozwiązaniami, które mogą przyczynić się do zminimalizowania niepożądanego oddziaływania autostrady na nie.

## Założenia strategiczne dla AmberOne:

- realizacja minimum 2 programów rocznie na rzecz podniesienia jakości życia lokalnych społeczności,
- rozwój programu wolontariatu pracowniczego,
- przeprowadzenie regularnych, minimum co 3 lata, badań satysfakcji klienta oraz badań satysfakcji wśród naszych interesariuszy.

## Co robimy:

### Zgodność z przepisami prawa

Zgodność z przepisami prawa jest podstawowym wymogiem naszej działalności. Na bieżąco we współpracy z doradcami prawnymi GTC analizujemy wszystkie zmiany w prawie, począwszy od prawa podatkowego, przez np. prawo budowlane czy prawo pracy, a kończąc na prawie środowiskowym, reagując na nie z odpowiednim wyprzedzeniem i działając zawsze zgodnie z jego wykładniami. System zgodności prawnej GTC działa sprawnie i nie odnotowaliśmy w roku 2021 żadnego przypadku celowego lub niecelowego łamania.

### Kodeks Etyki GTC S.A.

Na początku 2020 roku został opracowany i wdrożony w organizacji dokument Kodeks Etyki GTC, który opisał i podsumował wszystkie zasady etyczne obowiązujące w GTC S.A. od początku jej istnienia, czyli od roku 2005, w tym kwestie dyskryminacji pracowniczej oraz przeciwdziałania korupcji. GTC przestrzega uznawane na arenie międzynarodowej prawa człowieka ustanowione w Powszechnej Deklaracji Praw Człowieka oraz podstawowe konwencje Międzynarodowej Organizacji Pracy. W roku 2021 nie odnotowano w GTC żadnego przypadku łamania zarówno praw człowieka, jak i prawa pracy.

## Wyniki

W 2021 roku **75%** pracowników skorzystało ze szkoleń, studiów oraz webinarów.

**0** przypadków dyskryminacji pracowniczej czy działań o charakterze korupcyjnym w 2021 roku

### GRI 102-43

## Dialog z interesariuszami

GTC definiuje swoich kluczowych interesariuszy z punktu widzenia strategii biznesowej projektu, jaką jest utrzymanie i eksploatacja autostrad. Od początku istnienia GTC zarówno podstawowe kategorie interesariuszy, jak i sposób komunikowania się z nimi nie uległy znaczącej zmianie, natomiast forma i częstotliwość dialogu z nimi zależy od konkretnej grupy i jej potrzeb.

### GRI 102-40, 102-42

#### Użytkownicy

- www
- Social media
- Badania satysfakcji
- AmberNews
- Akcje bezpieczeństwa na A1
- Infolinia
- Email

#### Społeczność lokalna

- www
- Social media
- AmberNews
- Programy i konkursy
- Media TV Radio
- Badanie istotności
- Konferencje/Seminaria
- Spotkania
- Korespondencja

#### Pracownicy

- Wewnętrzne spotkania
- Spotkania integracyjne
- Rozmowy oceniające
- Badanie satysfakcji
- Ankiety wewnętrzne

#### Administracja publiczna/ Klient

- Regularne spotkania
- Cykliczne raporty
- Email/telefon
- Internet
- Media TV Radio
- AmberNews
- Audyty/Inspekcje
- Badanie istotności
- Konferencje/Seminaria
- Korespondencja

#### Wykonawcy/ Łańcuch dostaw

- Spotkania
- Inspekcje
- Email
- Telefon
- Badanie istotności

#### Akcjonariusze

- Regularne spotkania
- Cykliczne raporty
- Email
- Telefon
- Internet

## ODPOWIEDZIALNY PRACODAWCA

Gdańsk Transport Company SA przestrzega zasad ONZ Global Compact dotyczących społecznej odpowiedzialności biznesu. Oznacza to między innymi, że zobowiązujemy się do przestrzegania praw człowieka i walki z korupcją. Nie akceptujemy dyskryminacji w żadnej formie.

### GRI 406-1

W 2021 roku nie zidentyfikowaliśmy przypadków dyskryminacji. Wszyscy nasi pracownicy są objęci umowami o pracę.

### GRI 102-16, 102-17

Przeciwdziałając korupcji, zebraliśmy funkcjonujące w GTC od początku jej istnienia normy etyczne tworząc i wdrażając dokument „Kodeks Etyczny GTC”, który reguluje takie kwestie jak przyznawanie motywarów, upominków oraz innych form wdzięczności. Kodeks zawiera zasady informowania o naruszeniach i postępowaniach nieakceptowalnych. Ponadto Kodeks zawiera także listę potencjalnych sygnałów ostrzegawczych, których zauważenie musi być niezwłocznie zgłoszone do koordynatora. Wartościami, jakimi się kierujemy, są szacunek, etyka, bezpieczeństwo i troska o środowisko. Dzięki opisanemu w Kodeksie Etyki systemowi zarówno pracownicy, jak i zewnętrzne firmy mogą zgłaszać wszelkie podejrzenia w sposób poufny niezależnej stronie oraz zwracać się o poradę w kwestiach etyki. W 2021 roku nie odnotowano żadnego zgłoszenia ani prośby o poradę.

## Wsparcie polityczne

### GRI 415-1

GTC jest spółką całkowicie niezależną od działalności partii politycznych i ustroju politycznego w Polsce. Niezależnie, na mocy podpisanej z Ministerstwem Infrastruktury Umowy Koncesyjnej na Budowę i Eksploatację Autostrady A1, GTC prowadzi nieustający dialog, oparty na merytorycznej dyskusji z przedstawicielami Rządu Polskiego uwzględniający zasady szacunku i należyłą staranność. W 2021 roku GTC nie przekazało wsparcia finansowego oraz rzeczowego na cele i organizacje polityczne.

## Różnorodność

Pracownicy GTC tworzą różnorodny zespół pod względem płci, wieku, sprawności fizycznej, pochodzenia czy stylu myślenia. Taka różnorodność pozwala nam tworzyć zespół, który lepiej odpowiada na potrzeby zarówno pracowników, jak i klientów.

### Liczba pracowników GTC

8

osób

### GRI 405-1

| Zarząd        |         |           |
|---------------|---------|-----------|
| Grupa wiekowa | Kobiety | Mężczyźni |
| Poniżej 30    | 0       | 0         |
| 30-50         | 0       | 1         |
| Powyżej 50    | 0       | 3         |

### Pracownicy

| Grupa wiekowa | Kobiety | Mężczyźni |
|---------------|---------|-----------|
| Poniżej 30    | 0       | 0         |
| 30-50         | 5       | 3         |
| Powyżej 50    | 0       | 0         |

## Szkolenia

GTC umożliwia swoim pracownikom stały dostęp i możliwość korzystania z pojawiających się na rynku szkoleń, kursów czy konferencji. Inwestycja w kompetencje pracownicze zawsze była i jest sprawą bardzo dużej istotności, z uwagi na potrzebę posiadania fachowej oraz aktualnej wiedzy przez pracowników firmy.

Podejście do zarządzania procesem szkoleniowym w GTC regulowane jest procedurą P 6.1-ADM-PL-04 Rekrutacja i szkolenie pracowników, zatwierdzoną 09.12.2019 r. przez Członków Zarządu GTC.

Dialog, w tym z pracownikami GTC, jest podstawą naszej działalności. Dlatego oprócz cyklicznych spotkań i rozmów oceniających, minimum raz w roku przeprowadzana jest ankieta satysfakcji, która umożliwia pracownikom wyrażanie własnego zdania na temat pracy w firmie oraz kierunków jej rozwoju.

### GRI 404-3

Zgodnie z przeprowadzoną pod koniec roku 2021 **ankietą satysfakcji pracowniczej**, której tematami przewodnimi były kwestie zrównoważonego rozwoju oraz praca w czasie pandemii COVID-19 pracownicy GTC zgodnie potwierdzili, że jest dla nich istotne, aby AmberOne aktywnie angażowała się w swojej działalności w kwestie zrównoważonego rozwoju. Dodatkowo pracownicy dostrzegli postępy firmy w dążeniu do zrównoważonego biznesu. 100% pracowników podlega corocznej ocenie i przeglądowi kariery (procedura dialogu z pracownikiem).

Praca zdalna wymuszona restrykcjami wynikającymi z trwającej w roku 2021 pandemii nie wpłynęła istotnie na zaburzenie równowagi pomiędzy pracą a życiem prywatnym pracowników GTC SA, co również zostało potwierdzone wynikami ankiety.

# ZRÓWNOWAŻONA AUTOSTRADA

GRI 102-9

## Łańcuch wartości firmy

Model biznesowy, w którym GTC pełni funkcję Zarządcy Autostrady A1, w praktyce oznacza zapewnianie oraz koordynację różnego rodzaju działalności, w tym usług i produktów pozyskiwanych w wyniku ścisłej współpracy z wieloma wykonawcami (np. prac), dostawcami i usługodawcami. Dzięki temu modelowi mamy możliwość elastycznego podejścia do zarządzania zasobami oraz łatwość dostosowywania do potrzeb wynikających z bieżącej sytuacji.

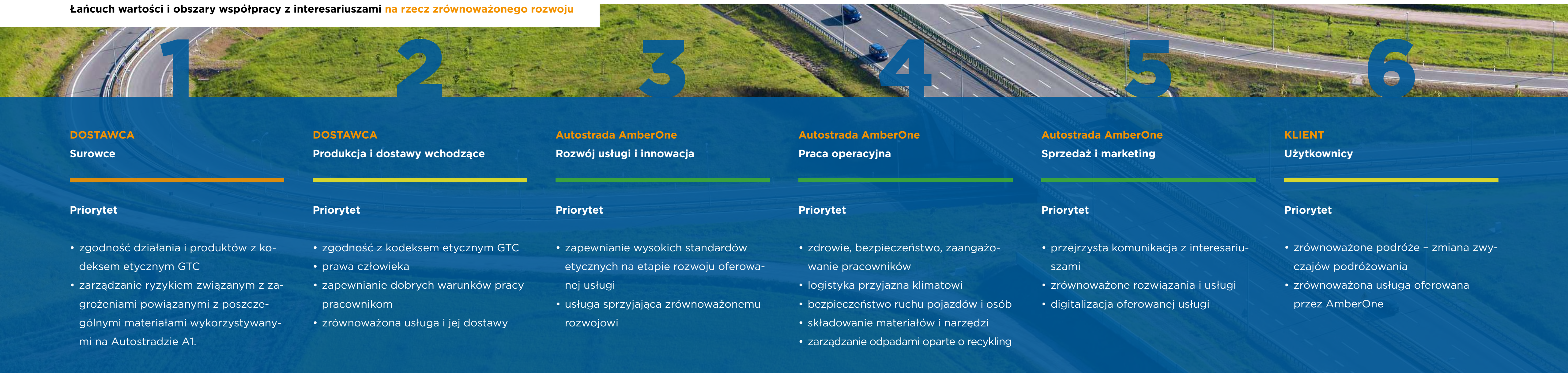
Współpraca z bardzo wieloma podmiotami, począwszy od firm usługowych, przez doradczę, po kontrahentów z różnych części Polski oraz Europy wymagała od nas zrewidowania podejścia do wymagań stawianych naszym partnerom, a następnie do egzekwowania realizacji postawionych wymagań.

Opierając swoją działalność na najwyższych standardach zachowania jakości, bezpieczeństwa oraz norm etycznych, GTC jasno komunikuje swoje wartości przyszłym partnerom, przedstawiając im, już na etapie przetargowym oraz na etapie podpisywania umów, zestaw wymogów

i zobowiązań z zakresu zrównoważonego rozwoju. Zarządzanie naszym łańcuchem dostaw wymaga od GTC bieżącego monitorowania podwykonawców, ich oceny i przekazywania im informacji zwrotnej, a także szkolenia osób pracujących na pasie drogowym Autostrady A1.

Dodatkowo, dostarczając produkt o najwyższej jakości, czyli bezpieczną autostradę, wychodzimy naprzeciw pytaniom i wątpliwościom kierowców. Stała analiza otrzymanych uwag i propozycji ze strony użytkowników umożliwia nam poprawę jakości oferowanych usług, w zgodzie z oczekiwaniami odbiorców.

### Łańcuch wartości i obszary współpracy z interesariuszami na rzecz zrównoważonego rozwoju



## ŚRODOWISKO I KLIMAT

Autostrada A1 wpływa istotnie na środowisko i klimat w jej otoczeniu, dlatego tak ważne jest rozpoznanie wszystkich tych elementów środowiska, na które droga oddziałuje, poznanie specyfiki tego oddziaływania oraz określenie sposobów minimalizacji negatywnego wpływu. Działania zarządcze w stosunku do elementów środowiskowo istotnych, którymi w przypadku AmberOne są: klimat, woda, bioróżnorodność, klimat akustyczny

oraz odpady, realizujemy przy bardzo dużym wsparciu głównego wykonawcy – Operatora Autostrady, który, w oparciu o normę ISO 14001, realizuje wszystkie zadania i wymogi zarządcze z tego zakresu, pozostając przy tym w spójności i zgodności z odpowiednimi zapisami prawa ochrony środowiska.

### Analiza oceny śladu węglowego A1

W roku 2021 GTC po raz pierwszy podjęła się oceny śladu węglowego związanego z eksploatacją i utrzymaniem Autostrady A1 za rok 2020. Oprócz standardowego wyliczenia emisji opartego na specjalnie zbudowanym dla tych potrzeb kalkulatorze, podjęliśmy się przeprowadzenia wariantowania dotyczącego ewentualnych możliwości redukcji emisji z procesów eksploatacji i utrzymania autostrady.

Analizą objęto bieżącą eksploatację i utrzymanie AmberOne Autostrady A1 oraz wpływ ruchu użytkowników na odcinku Rusocin – Nowa Wieś.

#### W ramach realizacji zadania:

1. Opracowany został kalkulator śladu węglowego związanego z eksploatacją i bieżącym utrzymaniem Autostrady A1 oraz przeprowadzone zostały obliczenia śladu węglowego za rok 2020.
2. Rozpoczęte zostały analizy wariantowania w zakresie:
  - a. wpływu zwiększenia udziału użytkowników AmberGO (system elektronicznego poboru opłat) na obniżenie emisji CO<sub>2</sub>,

- b. wpływu dosadzenia zieleni na rekompensatę emisji CO<sub>2</sub>,
- c. wpływu zaprzestania koszenia trawy na rekompensatę emisji CO<sub>2</sub>,
- d. wpływu dużych interwencji związanych z renowacją A1 (np. wymiana nawierzchni) na emisję CO<sub>2</sub>,
- e. wpływu udziału pojazdów elektrycznych na spadek emisji CO<sub>2</sub>,
- f. wpływu ograniczenia prędkości o 10 km/h na emisję CO<sub>2</sub>,
- g. wpływu potencjalnej wymiany oświetlenia na oświetlenie typu LED.

Wyniki przeprowadzonego procesu pokazały, że 99% emisji CO<sub>2</sub> z projektu A1 pochodzi z ruchu samochodowego na Autostradzie, na którą to emisję i jej potencjalne ograniczenie **mamy bardzo mały wpływ**. Ewentualne obszary wpływu GTC na obniżenie emisji to energia elektryczna oraz emisje pochodzące z pojazdów wykorzystywanych w procesach utrzymania drogi.

### Program AmberGreen

Celem programu AmberGreen jest wdrożenie „zielonych” rozwiązań na wybranych obszarach, mających na celu ochronę środowiska, w tym klimatu. Oczekiwany efekt naszych działań będzie zmniejszenie oddziaływania autostrady na środowisko naturalne. W ramach programu realizowane są projekty związane ze stopniowym wprowadzaniem ekologicznych rozwiązań do infrastruktury i otoczenia na Autostradzie lub w jej pobliżu, np. ledowe oświetlenie, panele solarne na MOP-ach, współpraca z pszczelarzami, nasadzenia roślin czy edukacja ekologiczna.

Od dwóch lat w ramach programu AmberGreen koncesjonariusz AmberOne Autostrady A1 przekazuje gminom położonym wzdłuż autostrady, które wyrażą zainteresowanie udziałem w projekcie, **fundusze na sadzonki roślin**. Preferowane są drzewa i krzewy liściaste, ponieważ ideą projektu jest – oprócz zwiększenia atrakcyjności gminy – **przede wszystkim redukcja CO<sub>2</sub> i zwiększenie produkcji tlenu w regionach położonych w pobliżu Autostrady**. Wszystkie projekty nasadzeń, które były i będą współfinansowane w ramach programu AmberGreen są przygotowywane, realizowane i utrzymywane przez gminy we własnym zakresie.





## Monitoring korytarzy migracyjnych zwierzyny

Dzięki zaprojektowanym i wybudowanym na Autostradzie A1 przejściom dla zwierząt, droga umożliwiła dzikim zwierzętom swobodne przemieszczanie się zgodnie z naturalnymi ścieżkami migracyjnymi fauny zlokalizowanymi w jej pobliżu.

Na Autostradzie A1 zlokalizowanych zostało 40 obiektów umożliwiających migrację dużej zwierzyny takiej jak łoś, jeleń, sarna, wilk oraz ponad 130 przejść dla małej zwierzyny typu lisy, zające czy płazy.


Wszystkie przejścia dla zwierząt zlokalizowane na autostradzie AmberOne zostały pozytywnie zaopiniowane przez Regionalną Dyрекcję Ochrony Środowiska województw pomorskiego i kujawsko-pomorskiego co do swojej funkcjonalności, a ich skuteczność została potwierdzona monitoringami prowadzonymi przez Operatora Autostrady A1, firmę Intertoll Polska Sp. z o.o.

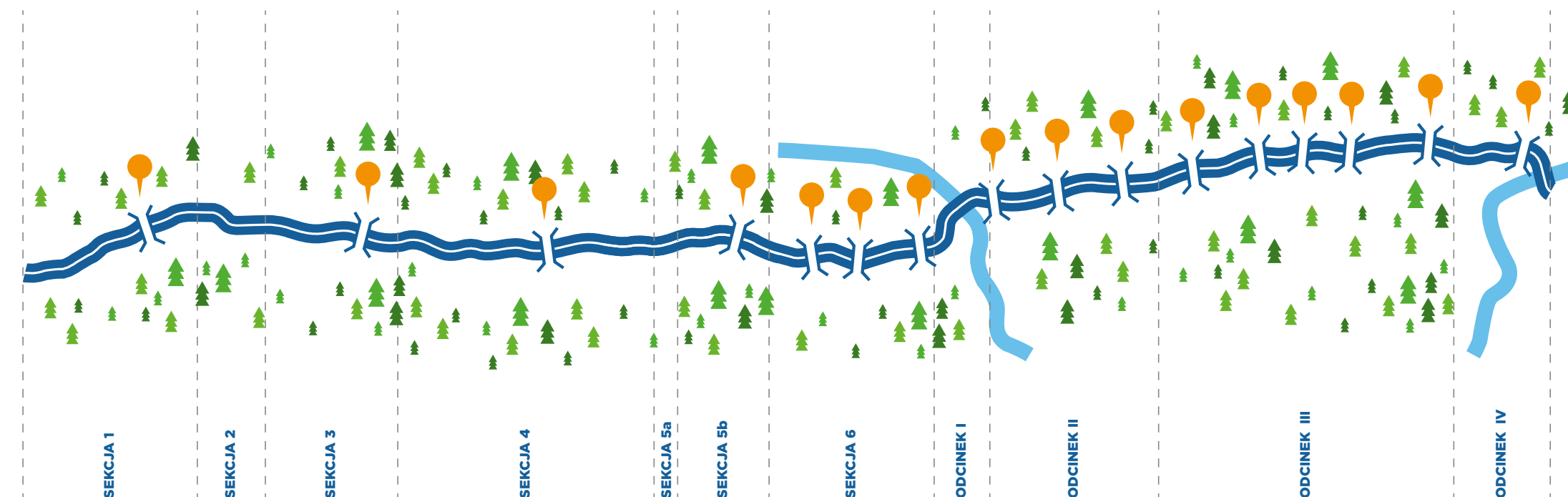
Oprócz stałego nadzoru nad przejściami dla zwierząt pozostajemy w ścisłym kontakcie ze służbami leśnymi zlokalizowanymi wzdłuż całej Autostrady A1, monitorując tym samym stan (przyrosty lub spadki) populacji dużej zwierzyny wzdłuż A1. Dzięki posiadanym informacjom możemy skutecznie minimalizować ewentualne zagrożenia wynikające np. ze wzrostu populacji łośia, który to gatunek, z racji swoich rozmiarów oraz specyfiki zachowań, ma tendencje do podejmowania prób wtargnięcia na pas drogowy.

**Na autostradzie mamy:**

**Etap 1** (do km 89+900) – **21** dużych przejść (WA, MA, PZ) i **55** przepustów (PS)

**Etap 2** (do km 151+900) – **19** dużych przejść i **76** przepustów

 największe przejścia dla zwierząt



jeleń



sarna



łoś



dzik



daniel



lis



zając



wilk



bóbr



jenot



wydra



borsuk



kuna



żaba



ropucha

## Projekt Łąka kwietna

Pilotażowa, czyli pierwsza polska autostradowa łąka kwietna, została wysiana zeszłej wiosny na węźle Stanisławie.

Celem projektu była analiza zysku środowiskowego uzyskanego poprzez zminimalizowanie negatywnego wpływu Autostrady A1 na otoczenie, szczególnie poprzez: ograniczenie zanieczyszczania powietrza w pobliżu autostrady, zrównoważone wykorzystanie potencjału terenów przy autostradzie do sekwestracji dwutlenku węgla oraz poprawę estetyki zieleni wzdłuż autostrady. Testowe wysiewy poletek łąkowych służyć sprawdzeniu tej formy zagospodarowania zieleni w warunkach autostradowych, aby w przyszłości możliwe było zastąpienie trawy wzdłuż autostrady pełnowymiarowymi łąkami kwietnymi.

Na testowym hektarze wyrosła i rozkwitła precyzyjnie dobrana mieszanka roślin o właściwościach oczyszczających powietrze.

## Co osiągnęliśmy?

- **100 000 roślin z 6 000 000 kwiatów:** chaber, szałwia, koniczyzna, cykoria, mikołajek, marchew zwyczajna, mak, nostryki i wiesiołek
- potencjalnie wykarmiliśmy **160 000** owadów zapylających, w tym pszczoł
- ograniczyliśmy poziom hałasu pochodzącego z pojazdów
- oczyściliśmy powietrze: hektar łąki wiąże nawet **10 ton CO<sub>2</sub>** rocznie i pochłania do **120 kg pyłów PM 2,5**



## MY I NASZE OTOCZENIE

Naszą misją jest utrzymanie i eksploatacja bezpiecznej, efektywnej i przyjaznej dla środowiska autostrady. Chcemy to osiągnąć, tworząc projekt autostradowy, który będzie eksploatowany w bezpieczny, przyjazny środowisku i odpowiedzialny społecznie sposób, zachowując jednocześnie doskonałe relacje z interesariuszami i tworząc profesjonalne środowisko pracy. Dlatego stale wspieramy społeczności lokalne, realizujemy długoletnie kampanie edukacyjne z zakresu bezpieczeństwa i ekologii.

### Wsparcie finansowe

Od początku działalności GTC wspiera organizacje i inicjatywy mające związek z bezpieczeństwem w ruchu drogowym, zarówno działania prewencyjne, jak i edukacyjne. Dodatkowo w duchu pomagania społeczności sąsiadujących z autostradą, cyklicznie wspieramy:

- domy dziecka położone w woj. kujawsko-pomorskim,
- hospicjum dla dzieci w woj. pomorskim,
- organizacje promujące bezpieczeństwo ruchu drogowego,
- stowarzyszenia lokalne działające na terenach gmin wzdłuż A1.

W 2021 roku przeznaczyliśmy łącznie **112 378 zł** na inicjatywy wspierające społeczności lokalne i związane z podnoszeniem bezpieczeństwa.

**Darowizny pieniężne:**  
**69 000 zł**

**Darowizny rzeczowe:**  
**43 378 zł**



### Akcje społeczne

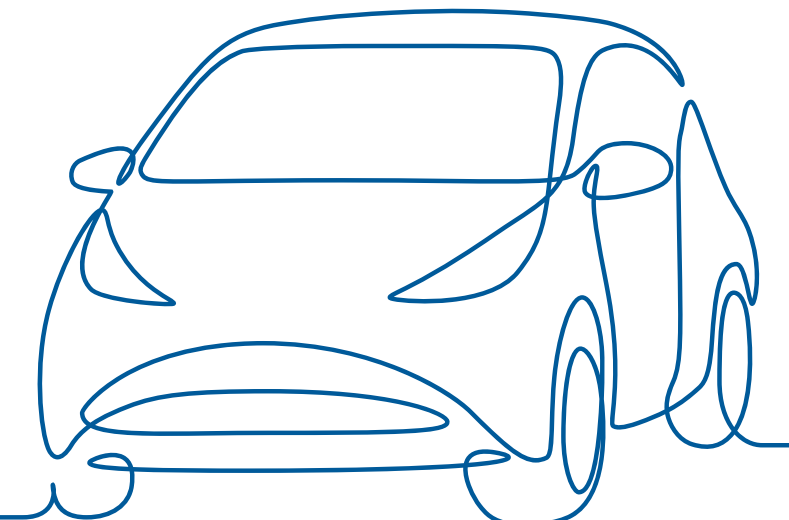
Realizujemy długofalowe programy i kampanie społeczne, które dotyczą obszarów ważnych zarówno dla nas, jak i naszych interesariuszy.

Ideą programu **AmberOne Blisko Nas**, który realizujemy od 2017 roku, jest wspieranie małych inicjatyw społecznych, istotnych z punktu widzenia ekologii i bezpieczeństwa na drodze, w gminach położonych wokół naszej autostrady. Społeczności lokalne mają najlepszą wiedzę o swoich potrzebach i największe chęci w udoskonalaniu infrastruktury swojej okolicy, przyczyniających się do polepszenia jakości życia tych społeczności. W 2021 roku nagrodziliśmy 5 projektów, dzięki którym powstały: nowa pętla autobusowa z tablicą edukacyjną, park wiejski ze stołem do gry w tenisa, rewitalizacja placu zabaw, przy którym stanęła ekologiczna interaktywna tablica edukacyjna, społeczny sad owocowy oraz motylowa przystań. Łącznie ponad **30 000** osób skorzystało z projektów zrealizowanych przez tegorocznych zwycięzców konkursu.

**Bezpieczeństwo - moje drugie imię** to nasza flagowa kampania edukacyjno-informacyjna, której celem jest podnoszenie bezpieczeństwa podróżujących. W 2021 roku zainicjowaliśmy nową akcję **LICZ DO ZERA, czyli zero wypadków śmiertelnych na autostradzie**. W ramach akcji na naszych MOP-ach oraz na parkingach przy centrach handlowych w miastach sąsiadujących z AmberOne stanęła niecodzienna instalacja interaktywna, która w niestandardowy sposób pozwala uczyć kierowców na cztery zachowania, będące najczęstszymi przyczynami wypadków drogowych:

- dekoncentracja urządzeniami elektronicznymi,
- niezachowanie bezpiecznej odległości między pojazdami,
- zmęczenie za kierownicą,
- nieprzestrzeganie dozwolonej prędkości.

W 2021 roku z instalacji skorzystało **1 400** osób.



## Szanujmy się

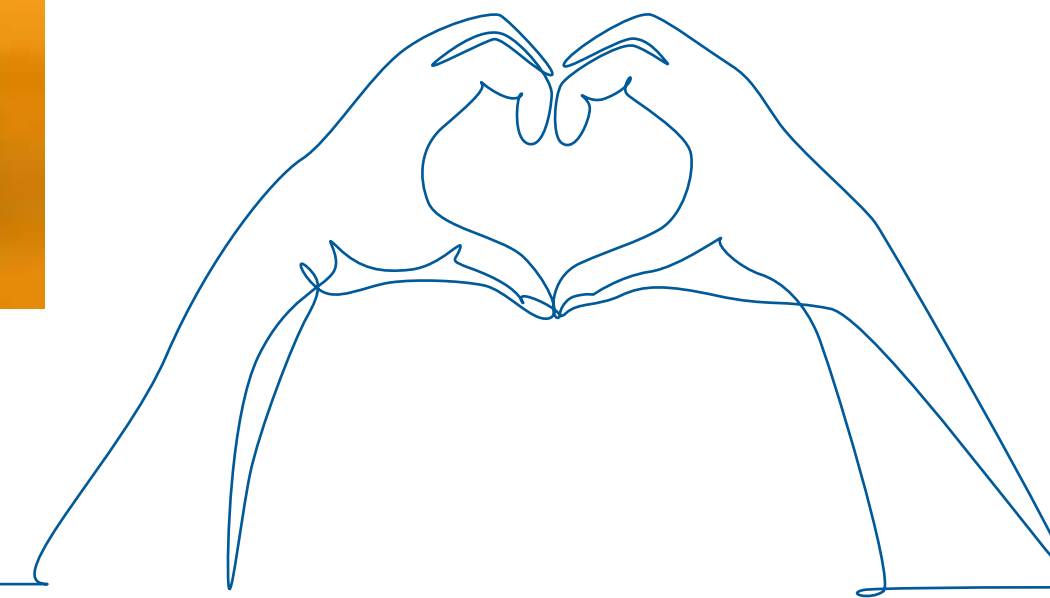
W 2021 roku po raz kolejny rzuciliśmy wyzwanie kierowcom zawodowym #zdobądźszacun. W ramach kampanii nie tylko przypominamy zasady bezpiecznego poruszania się na drogach. Mówimy o szacunku, bo to stosunek, jaki mamy do innych, decyduje o naszych zachowaniach względem nich. Osobista motywacja wpływa na nasze decyzje. Również, a może zwłaszcza, na drogach. W drugiej edycji programu zarejestrowało się **500** kierowców, którzy co tydzień rozwiązywali zadania quizowe sprawdzające znajomość zasad bezpieczeństwa oraz aktywnie pracowali nad właściwymi zachowaniami na drodze. Innym elementem kampanii jest cykl komiksowy COOLGADKI, tworzony na bazie najlepszych komediowych cytatów filmowych, który jest pretekstem do rozmów o ważnych aspektach naszego wspólnego bezpieczeństwa w podróży. Posty z cyklu COOLGADKI obejrzało **326 456** osób.



## Wolontariat pracowniczy

**Pracownicy GTC angażują się w działania charytatywne i wolontariackie.**

Co roku wszyscy pracownicy uczestniczą w akcji Fit i Eko, której celem jest motywowanie do aktywności fizycznej i rezygnacji z wykorzystania auta w ramach przyjazdów do pracy na rzecz innych środków transportu – komunikacji miejskiej czy rowerów. Z założenia akcja trwa 18 tygodni, a każdy z uczestników ma do wyboru pięć aktywności. Po zakończeniu akcji firma przekazuje środki finansowe na wybrane przez pracowników akcje charytatywne. Wysokość przekazanych funduszy zależy od zaangażowania pracowników, im więcej aktywności fizycznych i częstsze przyjazdy do pracy w stylu eko, tym wyższa kwota trafia na wybrany cel.



Rokrocznie pracownicy angażują się w organizację konkursu dla dzieci z domów dziecka na świąteczną kartkę. W ramach wolontariatu pracownicy przygotowują paczki dla uczestników konkursu oraz organizują zbiórkę odzieży dla dzieci i młodzieży mieszkających w placówkach opiekuńczych.



## GRI

Zarządzanie ryzykiem jest procesem kluczowym w działalności GTC SA i realizowanym zgodnie z procedurą P. 7.2.PMB Zarządzanie Ryzykiem, zatwierdzoną 15.04.2016 roku. GTC na bieżąco aktualizuje i analizuje ryzyka, nadając im wagę oraz przypisując do nich odpowiednie działania mitygujące.

### GRI 102-15

#### Kluczowe ryzyka środowiskowe, społeczne oraz w zakresie ładu korporacyjnego GTC

| Kategoria ryzyka i szans         | Opis   |
|----------------------------------|--|
| <b>E- ryzyka środowiskowe</b>    |  |
| Prawo                            | Na skutek zmian prawa ochrony środowiska GTC jest zmuszona podejmować kolejne działania, które generują dodatkowe koszty.  |
| Eksploatacja i utrzymanie        | Kryzys klimatyczny, bardzo obfite opady.   |
| Zagrożenie dla ludzi /środowiska | Gospodarka odpadami.   |
| Rehabilitacja                    | Wzdłuż całej autostrady A1 wzniesione jest ogrodzenie zabezpieczające przed wtargnięciem zwierzyny; jest ono zgodnie z wymogami prawa, by minimalizować ryzyko pojawienia się zwierzyny na autostradzie. Jednakże, populacja – szczególnie łosia – wzdłuż Autostrady A1 wzrosła, a w miarę jej rozprzestrzeniania się GTC podwyższa ogrodzenie, aby uniknąć wdzierania się łosi na autostradę, co powoduje niebezpieczne sytuacje. |
| Rehabilitacja                    | Instalacja odprowadzająca wodę deszczową na Górze Klęczkowskiej nie była w stanie odprowadzić wody po bardzo intensywnych opadach, jakie miały miejsce w pierwszym roku po zakończeniu budowy. Od tamtej pory system został i do dziś nie odnotowano żadnego incydentu.  |
| Zagrożenie dla ludzi /środowiska | Zmiana klimatu: odporność na pogarszające się warunki pogodowe, wiatry, deszcze, itp..   |
| Zagrożenie dla ludzi /środowiska | Zmiana klimatu: działania GTC mają wpływ na klimat, np. na emisję CO2.   |

| Kategoria ryzyka i szans   | Opis   |
|--|--|
| <b>E - szanse środowiskowe</b>   |  |
| Inicjatywy ekologiczne / Zmiany klimatyczne:<br>- wykorzystanie oświetlenia LED i innych rozwiązań, których celem jest oszczędność zużycia energii                   | Trwają dyskusje z Operatorem Autostrady A1 na temat możliwej współpracy w tym temacie.   |
| Montaż ładowarek do pojazdów elektrycznych   | Aktualizacja dotycząca montażu: na MOP Kleszczewko – ORLEN, MOP Olsze – SHELL, KFC   |
| Zmiana klimatu i potencjalne możliwości z tego wynikające; Inicjatywy ekologiczne/Zmiany klimatyczne: - wykorzystanie paneli solarnych do produkcji zielonej energii | Możliwość uzyskania dotacji unijnych na m.in. instalację paneli słonecznych lub wymianę na oświetlenie LED, kwestia nadal do zbadania, wkład własny może wynosić <15%.<br>Status na 31 grudnia 2021: Trwają analizy dotyczące instalacji paneli słonecznych dla potrzeb A1 w lokalizacji Nowe Marzy. Będzie to projekt pilotażowy.<br>Instalację oświetlenia LED rozpoczęto, a wymiana będzie sukcesywnie następować przez najbliższe 8 lat. |

## GRI

| Kategoria ryzyka                        | Opis   |
|---|--|
| <b>S - ryzyka społeczne</b>             |  |
| Eksploatacja i utrzymanie               | Z powodu pandemii COVID-19 spadł ruch pojazdów lekkich, natomiast ruch pojazdów ciężkich nadal wzrasta; ma to wpływ na ekonomiczność projektu.                           |
| Eksploatacja i utrzymanie               | COVID-19 wywiera stały, ujemny wpływ na polską gospodarkę (PKB spada, a stopa bezrobocia rośnie), co może mieć negatywny wpływ na ruch pojazdów lekkich i ciężkich.      |
| Rehabilitacja                           | Rehabilitacja: Generalny wzrost cen materiałów i zasobów ludzkich, braki materiałowe i konieczność użycia materiałów innych niż zastosowane pierwotnie wskutek pandemii. |
| Rehabilitacja                           | Rehabilitacja: Wzrost cen asfaltu, zależnych od cen ropy, kursu wymiany USD oraz rynku lokalnego.  |
| Koncesja / kwestie ogólne               | Kradzież danych poufnych.  |
| Zagrożenie dla ludzi / środowiska       | Niewystarczająca reakcja na skargi interesariuszy prowadzi do nieprzyjaznych stosunków między GTC a interesariuszami, wywierając niekorzystny wpływ na reputację GTC.    |
| Eksploatacja i utrzymanie               | W wyniku powolnej reakcji służb ratunkowych na wypadki powstają nadmierne szkody w zakresie zdrowia i życia ludzkiego, co skutkuje krytyką GTC.                          |
| Eksploatacja i utrzymanie               | Kolejki przed bramkami – ryzyko wypadków i zła opinia.   |
| Rehabilitacja                           | Zagrożenia BHP dla personelu na autostradzie.  |
| Eksploatacja i utrzymanie               | Jakość świadczonych usług w oczach użytkowników, np. czystość toalet, koszenie traw, place zabaw, itp.   |
| Eksploatacja i utrzymanie               | Zatory na węźle w Rusocinie.   |
| Eksploatacja i utrzymanie               | Rozprzestrzenienie się koronawirusa w organizacji Operatora, co może skutkować zmniejszeniem jego zdolności do utrzymywania obsługi.                                     |
| <b>S - szanse społeczne</b>             |  |
| Budowa nowych miejsc obsługi podróżnych | Umowa na rozbudowę MOP Kleszczewko podpisana. MOP Gajewo do potencjalnej rozbudowy.  |

| Kategoria ryzyka            | Opis  |
|-----------------------------|---|
| <b>G - ryzyka zarządcze</b> |   |
| Prawo                       | Wskutek szybkich zmian prawa, nie odnoszących się konkretnie do GTC, GTC staje w sytuacji niespełniania wymogów prawa, a więc jego łamania. |
| Eksploatacja i utrzymanie   | Pandemia może uniemożliwić GTC (Operatorowi) dopełnianie obowiązków umownych.   |
| Koncesja / kwestie ogólne   | Oszustwo.   |
| Koncesja / kwestie ogólne   | Konflikt interesów  |

## Ryzyko klimatyczne

GRI 404-3

W wyniku analizy ryzyka klimatycznego, przeprowadzonego zgodnie z rekomendacjami TCFD, dla projektu AmberONE Autostrada A1 zidentyfikowano następujące ryzyka związane z klimatem.

| Typ zdarzenia         | Istotne dla spółki | Waga               |
|-----------------------|--------------------|--------------------|
| Ekstremalne upały     | Tak                | Ryzyko umiarkowane |
| Ekstremalne chłody    | Tak                | Ryzyko umiarkowane |
| Powodzie              | Tak                | Ryzyko wysokie     |
| Cyklony               | Nie                | Nie dotyczy        |
| Burze                 | Tak                | Ryzyko umiarkowane |
| Požary samoistne      | Tak                | Ryzyko umiarkowane |
| Deficyty wody i susze | Tak                | Ryzyko niskie      |

### Uzasadnienie wagi:

- Ekstremalne temperatury mogą uszkadzać nawierzchnię drogi wskutek topnienia asfaltu lub erozji cyklu zamrażania/topnienia, będącego źródłem pęknięć. Może to prowadzić do zamknięć dróg na czas prac utrzymaniowych
- Powodzie oraz podnoszenie się poziomu wód w morzach i strefach przybrzeżnych mogą prowadzić do zalewania nawierzchni dróg, co stwarza niebezpieczne warunki drogowe, powoduje nieprzejezdność i zamknięcia dróg. Stojąca woda, szczególnie słona, może uszkadzać infrastrukturę i elementy elektryczne takie jak sygnalizacja świetlna i infrastruktura poboru opłat.
- Cyklony, burze i samoistne pożary mogą pozostawiać za sobą rumowisko na drogach, co prowadzi do wyższych kosztów utrzymania, związanych z koniecznością jego usuwania.
- Deficyty wody i susze mogą ograniczyć potencjał utrzymania, ponieważ brak wody może zredukować wykonywane czynności utrzymaniowe, np. czyszczenie.

# INDEKS GRI

## GRI 102-55

**W raporcie zostały wykorzystane poniższe wskaźniki GRI:**

| Numer wskaźnika           | Nazwa wskaźnika   | Miejsce w raporcie |
|---------------------------|---|--------------------|
| <b>Profil organizacji</b> |   |                    |
| 102-1                     | Nazwa organizacji   | 3                  |
| 102-2                     | Opis działalności organizacji, główne marki, produkty i/lub usługi  | 3                  |
| 102-3                     | Lokalizacja siedziby głównej organizacji  | 24                 |
| 102-4                     | Lokalizacja działalności operacyjnej  | 3                  |
| 102-5                     | Forma własności i struktura prawna organizacji  | 4                  |
| 102-6                     | Obsługiwane rynki   | 3                  |
| 102-9                     | Opis łańcucha dostaw  | 15                 |
| <b>Strategia</b>          |   |                    |
| 102-14                    | Oświadczenie kierownictwa najwyższego szczebla  | 5                  |
| 102-15                    | Opis kluczowych wpływów, szans i ryzyk  | 20, 21, 22         |
| <b>Etyka i uczciwość</b>  |   |                    |
| 102-16                    | Wartości organizacji, kodeks etyki, zasady i normy zachowań   | 14                 |
| 102-17                    | Mechanizmy umożliwiające uzyskanie porady dot. zachowań w kwestiach etycznych i prawnych oraz spraw związanych z integralnością organizacji | 14                 |
| <b>Ład korporacyjny</b>   |   |                    |
| 102-18                    | Struktura nadzorcza organizacji wraz z komisjami podlegającymi pod najwyższy organ nadzorczy  | 4                  |

| Numer wskaźnika   | Nazwa wskaźnika   | Miejsce w raporcie |
|---|---|--------------------|
| <b>Zaangażowanie interesariuszy</b>   |   |                    |
| 102-40  | Lista grup interesariuszy zaangażowanych przez organizację raportującą  | 13                 |
| 102-42  | Podstawy identyfikowania i selekcji interesariuszy zaangażowanych przez organizację   | 13                 |
| 102-43  | Podejście do angażowania interesariuszy włączając częstotliwość angażowania według typu i grupy interesariuszy  | 13                 |
| <b>Praktyka raportowania</b>  |   |                    |
| 102-48  | Wyjaśnienia dotyczące efektów jakichkolwiek korekt informacji zawartych w poprzednich raportach z podaniem powodów ich wprowadzenia oraz ich wpływu (np. fuzje, przejęcia, zmiana roku/okresu bazowego, charakteru działalności, metod pomiaru) | Nie wystąpiły      |
| 102-49  | Znaczne zmiany w stosunku do poprzedniego raportu dotyczące zakresu, zasięgu lub metod pomiaru zastosowanych w raporcie   | Nie wystąpiły      |
| 102-50  | Okres raportowania  | 3                  |
| 102-52  | Cykl raportowania   | 3                  |
| 102-53  | Dane kontaktowe   | 24                 |
| 102-54  | Wskazanie czy raport sporządzono zgodnie ze Standardem GRI w opcji Core lub Comprehensive   | 3                  |
| 102-55  | Indeks GRI  | 23                 |
| 102-56  | Polityka i obecna praktyka w zakresie zewnętrznej weryfikacji raportu   | 3                  |
| <b>Szkolenia i edukacja</b>   |   |                    |
| 404-3   | Odsetek pracowników podlegających regularnym ocenom jakości pracy i przeglądom rozwoju kariery zawodowej, według płci i kategorii zatrudnienia  | 14                 |
| <b>Różnorodność i równe traktowanie</b>                                     |   |                    |
| 405-1   | Skład ciał nadzorczych i kadry pracowniczej w podziale na kategorie pracowników według płci, wieku, przynależności do mniejszości oraz innych wskaźników różnorodności  | 14                 |
| <b>Różnorodność i równe traktowanie oraz przeciwdziałanie dyskryminacji</b> |   |                    |
| 406-1   | Całkowita liczba przypadków dyskryminacji   | 14                 |
| <b>Polityka publiczna</b>   |   |                    |
| 415-1   | Całkowita wartość finansowa i rzeczowa darowizn na rzecz partii politycznych, polityków i instytucji o podobnym charakterze   | 14                 |

## KONTAKT

**Wszelkie Państwa opinie na temat raportu  
będą dla nas bardzo cenne!**

Swoje uwagi i komentarze mogą Państwo przesyłać na adres: [dorota.martynska@gtcsa.pl](mailto:dorota.martynska@gtcsa.pl)

Raport jest dostępny w wersji online pod adresem: [a1.com.pl](http://a1.com.pl)

Gdańsk Transport Company SA  
ul. Powstańców Warszawy 19, 81-718 Sopot

