

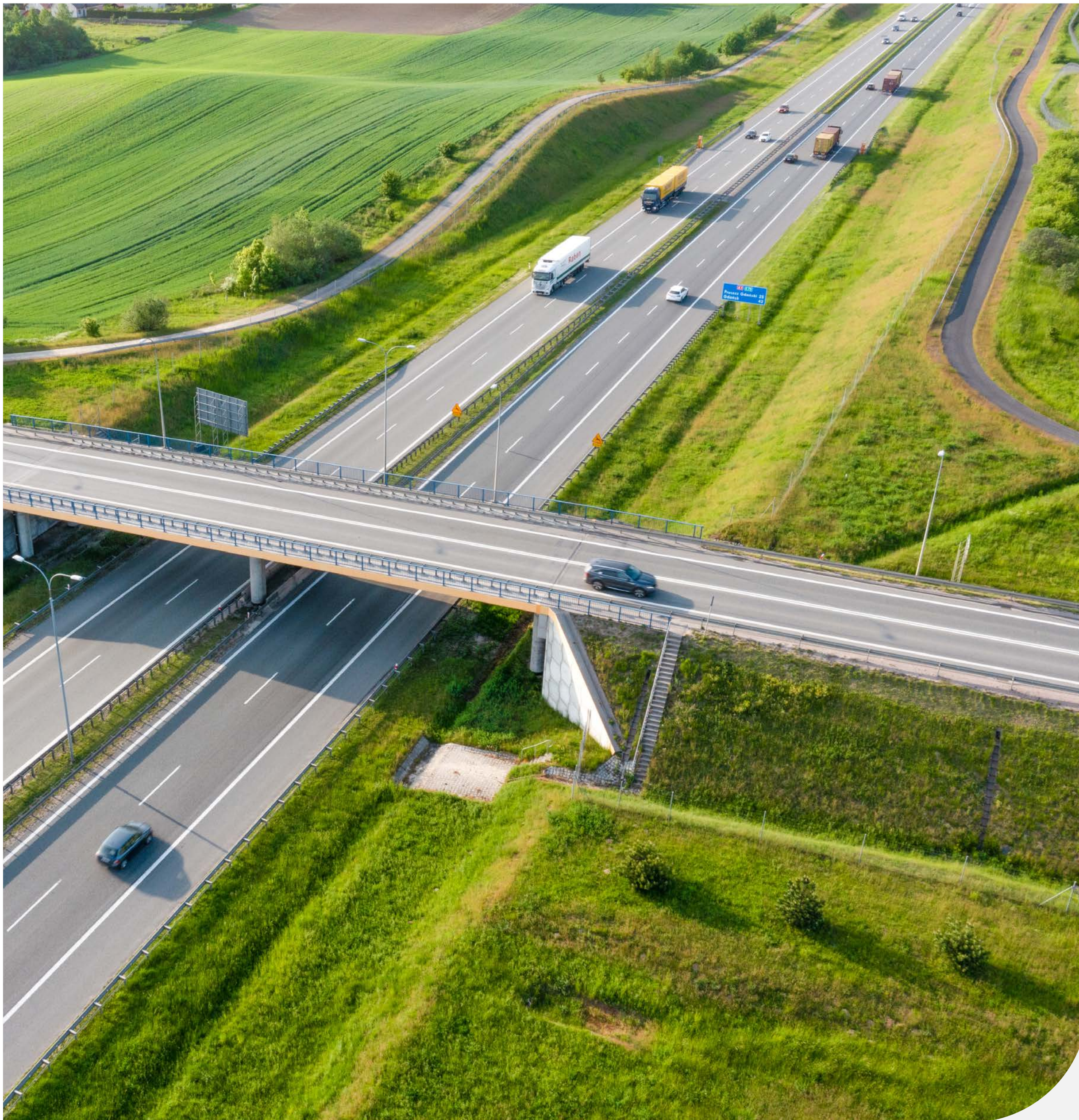
**AmberOne**  
AUTOSTRADA A1

2023

**GTC**

raport zrównoważonego rozwoju





# Spis treści

<b>1. Wstęp CEO</b>	<b>2</b>
1.1. Informacje ogólne – Kim jesteśmy	5
<b>2. Kwestie środowiskowe – Zrównowazona autostrada</b>	<b>15</b>
2.1. Zmiana klimatu	16
2.2. Różnorodność biologiczna i ekosystemy	18
2.3. Wykorzystanie zasobów oraz gospodarka o obiegu zamkniętym	20
<b>3. Kwestie społeczne – Pracownicy i nasze otoczenie</b>	<b>21</b>
3.1. Prawownicy własni – Nasz zespół	22
3.2. Pracownicy w łańcuchu wartości – Nasi wykonawcy	24
3.3. Społeczności dotknięte – Relacje z otoczeniem	25
3.4. Konsumenci i użytkownicy końcowi – Bezpieczna autostrada	28
<b>4. Ład zarządczy</b>	<b>30</b>
<b>5. O raporcie</b>	<b>33</b>



# 1. Wstęp CEO

1.1. Informacje ogólne – Kim jesteśmy





## Drogi Czytelniku,

Zapraszamy do lektury najnowszego Raportu ESG za 2023 rok.

GTC czynnie angażuje się w budowę zrównoważonej infrastruktury i wspieranie innowacji, kierując się przy tym potrzebami interesariuszy wyrażonymi w zrealizowanym przez firmę badaniu istotności (przeprowadzonym w nawiązaniu do wymogów dot. analizy podwójnej istotności zawartych w ESRS – European Sustainability Reporting Standards). Począwszy od tego roku GTC przygotowuje się również do składania raportów zgodnie z wymogami CSRD (Corporate Sustainability Reporting Directive) i wprowadzonymi na mocy dyrektywy europejskimi standardami sprawozdawczości zrównoważonego rozwoju – ESRS. Planując osiągnięcie pełnej zgodności do sprawozdawczości za 2025 r.

Zadowolenie, zdrowie i bezpieczeństwo naszych pracowników pozostaje naszym najwyższym priorytetem. W tej sferze rozpoczęliśmy działania ukierunkowane na różnorodność, równość i inkluzyjność w naszym życiu codziennym i choć wartości organizacyjne GTC już wspierają takie zachowania, wierzymy, że ich udoskonalanie jest zawsze możliwe.

W bieżącym roku skupimy się przede wszystkim na wykonawcach prac na Autostradzie AmberOne, którzy przez najbliższe 5 lat, będą prowadzić prace remontowe nawierzchni drogi. Stanowi to duże wyzwanie pod wieloma względami, a największe z nich to zapewnienie zdrowia i bezpieczeństwa wszystkim osobom pracującym na autostradzie oraz jej użytkownikom poprzez minimalizowanie ryzyka wynikającego z prowadzenia prac przy jednoczesnym udostępnieniu drogi dla użytkowników pod ruchem drogowym. Niestety nasze doświadczenia, podobnie jak doświadczenia wszystkich podmiotów zajmujących się utrzymaniem dróg wskazują, że największym wyzwaniem jest przekonanie użytkowników dróg, by jeździli w sposób bezpieczny

i rozważny podczas prowadzonych przez GTC prac remontowych. Jeśli wszyscy okażemy sobie wzajemny szacunek i cierpliwość, będziemy nie tylko bezpieczni, ale i zredukujemy wpływ prowadzonych prac na płynność ruchu i środowisko.

Kwestią niepodlegającą dyskusji w całym naszym łańcuchu wartości jest poszanowanie praw człowieka. Oczekujemy spełnienia najwyższych standardów od naszych wykonawców i promujemy etyczne sposoby postępowania. Angażowanie się w życie lokalnych społeczności pozostaje niezmiernie ważne; szukamy zrozumienia i rozwiązywania problemów we wzajemnej współpracy.

Podjęmowane przez nas w poczuciu odpowiedzialności wysiłki zmierzają ku zapewnieniu bezpiecznych zachowań wśród kierowców, szczególnie na AmberOne Autostradzie A1, tak by w efekcie korzystanie z autostrady było doznaniem płynnego, bezpiecznego i wygodnego podróżowania. Działania te obejmują również promowanie AmberGO, naszego systemu automatycznego pobierania opłat opartego na rozpoznawaniu tablic rejestracyjnych.

Ważnym aspektem jest dla nas zdrowie i jakość życia lokalnych społeczności. Wspieramy inicjatywy promujące bezpieczeństwo w ruchu drogowym, zdrowy styl życia i zieleń wokół nas, czyli działania służące wypracowywaniu trwałych korzyści społecznych i gospodarczych.

Ważnym elementem działalności naszej firmy są kwestie związane z przeciwdziałaniem zmianom klimatu. Angażujemy się w redukcję emisji i poszukujemy możliwości korzystania z energii odnawialnej zachęcając w naszych kampaniach do zachowań redukujących emisję CO<sub>2</sub>, jak np. jazda w sposób ekonomiczny.

Zapraszamy do lektury naszego Raportu ESG, z którego dowiecie się Państwo więcej o naszych postępach i planach na przyszłość. Razem napędzajmy pozytywną zmianę ku zrównoważonej i inkluzyjnej przyszłości.

Z wyrazami szacunku  
**Torbjorn Nohrstedt**  
GTC





## Informacje ogólne – Kim jesteśmy

Gdańsk Transport Company S.A. (GTC) jako Spółka celowa od 1997 roku posiada koncesję na zaprojektowanie, sfinansowanie, wybudowanie i eksploatację około 150-kilometrowego odcinka AmberOne Autostrady A1 między Gdańskiem a Toruniem. GTC wybudowała AmberOne Autostradę A1 i prowadzi jej eksploatację, a koncesja GTC wygasa 24 sierpnia 2039 roku.

Głównym zakresem działalności GTC jako zarządcy AmberOne Autostrady A1 są procesy związane z utrzymaniem i eksploatacją drogi oraz prowadzeniem prac remontowych i rozbudową punktów poboru opłat.

AmberOne Autostrada A1 jest jedną z trzech koncesyjnych autostrad w Polsce, obok Autostrady Wielkopolskiej oraz Autostrady Małopolskiej, zapewniającą bezpieczny i szybki przejazd kierowcom pojazdów transportowych oraz kierowcom w drodze do pracy lub podróżującym turystycznie. Dzienny średni ruch na AmberOne to około 50 000 pojazdów lekkich i ciężkich.

Głównym wykonawcą usług eksploatacji i utrzymania AmberOne Autostrady A1 jest firma Intertoll Polska Sp. z o.o., która realizuje zadania Operatora Autostrady A1.

Siedziba główna GTC zlokalizowana jest w Sopocie przy ulicy Powstańców Warszawy 19.

Inwestycja, obejmująca odcinek AmberOne Autostrady A1 zarządzany przez GTC, została sfinansowana przez międzynarodowe instytucje finansowe oraz Akcjonariuszy GTC.

Międzynarodowe instytucje finansowe, tzn. Europejski Bank Inwestycyjny, Nordycki Bank Inwestycyjny oraz Szwedzka Korporacja Kredytów Eksportowych udzieliły GTC kredytów stanowiących łącznie 95% ogólnej kwoty finansowania projektu, natomiast Akcjonariusze GTC pokryli pozostałe 5%.

W okresie eksploatacji GTC otrzymuje z Krajowego Funduszu Drogowego wynagrodzenie za dostępność, które służy pokryciu: kosztów obsługi zadłużenia (odsetki od kredytów oraz kwoty na spłatę rat kapitałowych), wynagrodzenia Akcjonariuszy, podatków, kosztów operacyjnych obejmujących m.in. wynagrodzenie operatora Autostrady (za obsługę systemu poboru opłat oraz utrzymanie odpowiedniego standardu drogi), ubezpieczenia, kosztów usług Niezależnego Inżyniera, kosztów rozbudowy punktów poboru opłat oraz związanych z pracami remontowymi na AmberOne Autostradzie A1.

Koszty rehabilitacji Autostrady obejmują koszty wszelkich remontów i napraw nawierzchni oraz obiektów budowlanych (np. wiaduktów, mostów, budynków, miejsc obsługi podróżnych) i elementów

AmberOne Autostrady A1 (np. barier, znaków drogowych, stacji meteo, sprzętu do obsługi systemu poboru opłat).

GTC otrzymuje również wynagrodzenie zmienne, mające pokryć koszty zmienne eksploatacji AmberOne Autostrady A1 (zależne od natężenia ruchu).

System rozliczeń przewiduje obniżki wynagrodzenia za ograniczoną dostępność AmberOne Autostrady A1 dla kierowców (np. za zamknięcia pasów ruchu) lub za nieadekwatny standard utrzymania Autostrady.

Opłaty za przejazd AmberOne Autostradą A1 są przekazywane przez GTC do Krajowego Funduszu Drogowego. Wysokość tych opłat ustala Minister Infrastruktury.

### Gdańsk Transport Company S.A. jest członkiem organizacji:

- ASECAP | the European Association of Operators of Toll Road Infrastructures | [asecap.com](http://asecap.com)
- GRESB | Global Real Estate Sustainability Benchmark | [gresb.com/nl-en](http://gresb.com/nl-en)
- PAK | Polskie Autostrady Koncesyjne | [pak.org.pl](http://pak.org.pl)
- Konfederacja Lewiatan



**PREZES**

jest odpowiedzialny za zarządzanie i prowadzenie działalności Zarządu oraz raportowanie do właścicieli, klientów itp.

**WICEPREZES**

Dyrektor ds. Operacyjnych odpowiada za całość kwestii związanych z eksploatacją i utrzymaniem, to jest za sprawy obejmujące zarówno doradztwo i koordynację podczas prac rehabilitacyjnych, jak i za zapewnienie, że AmberOne Autostrada A1 eksploatowana jest zgodnie z warunkami określonymi w przepisach prawa. Odpowiada również za wszelkie sprawy związane z obsługą Autostrady, w tym współpracuje z interesariuszami Autostrady (np. służbami ratowniczymi, władzami państwowymi i lokalnymi).

**DYREKTOR TECHNICZNY**

jest odpowiedzialny za wszystkie aspekty techniczne związane z pracami remontowymi, w tym pracami projektowymi i budowlanymi, jakie są niezbędne do utrzymania Autostrady oraz urządzeń koniecznych do funkcjonowania i eksploatacji Autostrady, w tym zapewnienia jakości robót, spełniania wymagań środowiskowych i bezpieczeństwa podczas prowadzenia robót, koordynacji prowadzenia prac z władzami i stronami trzecimi, upewniania się, że wszystkie pozwolenia dotyczące prac rehabilitacyjnych i wymagane do obsługi Autostrady są realizowane.

**DYREKTOR FINANSOWY**

jest odpowiedzialny za sprawy związane z finansowaniem, w tym zarządzaniem gotówką, księgowością, audytami finansowymi, sprawozdawczością finansową, przygotowaniem i realizacją budżetu, polityki, ubezpieczeniami, współpracą z kredytodawcami i zapewnienie zgodności GTC z postanowieniami umów finansowych.

**Rada Nadzorcza**

w czteroosobowym składzie przedstawicieli udziałowców GTC:

- Bart Saenen** – Przewodniczący Rady Nadzorczej
- Ian Harding** – Członek Rady Nadzorczej
- Stefano Brugnolo** – Członek Rady Nadzorczej
- Zoltan Pap** – Członek Rady Nadzorczej



**Zarząd**

w czteroosobowym składzie:

- Torbjörn Nohrstedt** – CEO – Prezes Zarządu
- Wojciech Mąkinia** – Dyrektor ds. Operacyjnych – Wiceprezes Zarządu
- Bartosz Madajewski** – Dyrektor Finansowy
- Grzegorz Kuleta** – Dyrektor Techniczny

**Zarząd**

grupa wiekowa	kobiety	mężczyźni	narodowość	Polacy	obcokrajowcy
poniżej 30 lat	0	0		75%	25%
30-50 lat	0	1			
powyżej 50 lat	0	3			

Członkowie Zarządu są powoływani i odwoływani zgodnie z odpowiednimi postanowieniami umowy Akcjonariuszy.

Każdy Akcjonariusz, który posiada nie mniej niż 15% łącznej liczby akcji Spółki posiadanych przez wszystkich Akcjonariuszy Spółki w danym czasie, będzie uprawniony do wyznaczenia i powołania jednego członka Zarządu oraz do odwołania i zastąpienia takiego członka w drodze pisemnego zawiadomienia skierowanego do Spółki.



## GOV-1

Prezes Zarządu GTC, Prezes Spółki, jest odpowiedzialny za zarządzanie i prowadzenie działalności Zarządu oraz za udzielanie odpowiedzi właścicielom, klientom itp.

Zarząd GTC prowadzi wszystkie sprawy Spółki, reprezentuje ją oraz podejmuje działania i gromadzi zasoby niezbędne do wykonywania obowiązków i osiągnięcia celów finansowych Spółki. Aktywnie uczestniczy w opracowywaniu, zatwierdzaniu i aktualizowaniu celów oraz strategii firmy związanych ze zrównoważonym rozwojem. Cele dotyczące zrównoważonego rozwoju obowiązują wszystkich pracowników Spółki, są monitorowane w systemie kwartalnym, a ich realizacja stanowi temat dyskusji na wielu forach, w których uczestniczą pracownicy firmy oraz kadra zarządzająca, np. na corocznych spotkaniach dotyczących przeglądu zarządzania w Spółce. Skuteczność realizacji celów zrównoważonego rozwoju jest podsumowywana przez Zarząd w systemie

kwartalnym oraz rocznym i stanowi istotną część składową na etapie przyznawania pracowniczej premii rocznej.

Zarząd przygotowuje i przedstawia do uchwalenia Radzie Nadzorczej roczny Budżet Spółki, utrzymuje System Zarządzania, który opisuje misję, wizję i cele GTC, wewnętrzne procedury GTC i obowiązki, a także uprawnienia i współpracę pomiędzy poszczególnymi działami firmy. Ponadto Zarząd uchwała i utrzymuje Regulamin Spółki oraz Regulamin wynagradzania.

Zarząd GTC przedkłada comiesięczne sprawozdania ze swojej działalności do Rady Nadzorczej Spółki w formie raportów oraz bierze udział w bezpośrednich spotkaniach raz na kwartał, w których relacjonuje postępy poczynionych działań oraz odpowiada na zapytania i uwagi członków Rady.

Kwestie dotyczące Zrównoważonego Rozwoju inicjowane i realizowane są w Spółce przez następujące stanowiska i funkcje:

- Prezes Zarządu GTC bezpośrednio nadzoruje i zatwierdza wszystkie inicjatywy Zrównoważonego Rozwoju.
- Zarząd GTC zatwierdza Cele i Zadania Zrównoważonego Rozwoju, jest odpowiedzialny za zatwierdzenie i wdrożenie polityki ESG oraz zarządzanie i nadzorowanie istotnymi oddziaływaniami, ryzykiem oraz możliwościami,
- Zespół Zarządzający GTC jest odpowiedzialny za wyznaczanie i osiągnięcie celów oraz zadań Zrównoważonego Rozwoju.
- Menedżer ds. PR i Marketingu jest odpowiedzialny za Plan Marketingowy GTC oraz inicjatywy i działania CSR.
- Menedżer ds. Zrównoważonego Rozwoju jest odpowiedzialny za raportowanie Zrównoważonego Rozwoju oraz wsparcie inicjatyw i działań CSR.

Wszystkie kwestie dotyczące spraw utrzymaniowych, finansowych, technicznych, administracyjnych i związanych ze zrównoważonym rozwojem Spółki są na bieżąco komunikowane i przedstawiane Zarządowi na cotygodniowych spotkaniach Zespołu Zarządzającego.

W 2023 roku Członkowie Zarządu wraz z Zespołem uczestniczyli w szkoleniu **Wymogi sprawozdawcze wynikające z Dyrektywy CSRD**, podnoszącym świadomość na temat kwestii raportowania elementów zrównoważonego rozwoju, które to raportowanie będzie obligatoryjne w roku 2026 w ramach ujawnień dotyczących roku 2025.

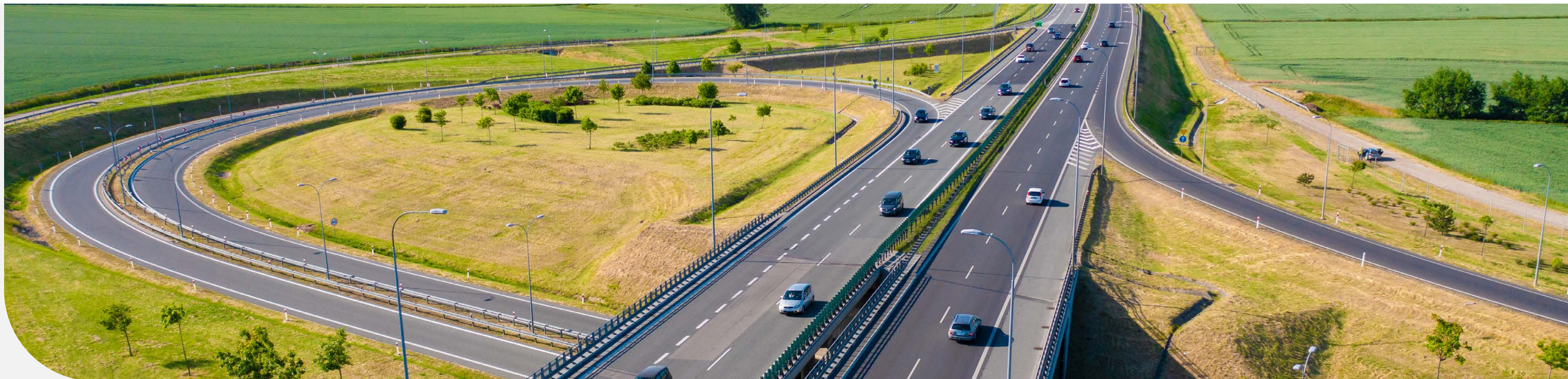
## GOV-2

Zarząd GTC jest bezpośrednio zaangażowany w zarządzanie Strategią CSR i ESG na dany rok. Plan działań podlega zatwierdzeniu przez członków Zarządu oraz jest omawiany i przedstawiany kadrze menedżerskiej GTC podczas corocznych spotkań Przeglądu Zarządzania w pierwszym kwartale danego roku. Dodatkowo, wszelkie kwestie związane ze zrównoważonym rozwojem są w trybie ciągłym przekazywane na cotygodniowych spotkaniach kadry zarządzającej oraz podczas codziennych spotkań roboczych.

Wszelkie szkolenia dotyczące zrównoważonego rozwoju oraz kwestii z nim związanych są dyskutowane, rozważane i planowane w trybie ciągłym oraz na linii Członkowie Zarządu – Rada Nadzorcza, będąca bezpośrednim ciałem nadzorczym dla Zarządu GTC, w zależności od wynikających potrzeb i wyzwań.







#### GOV-3

Rada Nadzorcza i Zarząd przyjmują długoterminową perspektywę działania spółki uwzględniającą aspekty zrównoważonego rozwoju, które podlegają ocenie dokonywanej przez Akcjonariuszy. Aspekty te przekładają się na konkretne cele, które są zgodne z strategią biznesową spółki

Realizacja celów Zarządu podlega corocznej ocenie.

Każdy z Członków Zarządu oraz pracownik GTC ma określone indywidualne cele, które podlegają corocznej ocenie, a stopień ich realizacji stanowi jeden z elementów składowych rocznej premii pracowniczej. Cele te są rozpisane indywidualnie dla każdego z członków zarządu

#### GOV-5

Zarząd jest odpowiedzialny za przegląd i akceptację raportowanych danych dotyczących zrównoważonego rozwoju, w tym tematów istotnych, związanych z kwestiami pracowniczymi oraz środowiskowymi. Wszystkie raporty, które prezentują dane dotyczące zrównoważonego rozwoju, a mają zostać przekazane klientom GTC, muszą być zaakceptowane przez minimum dwóch członków Zarządu.

### Dodatkowo, raportowanie kwestii dotyczących zrównoważonego rozwoju odbywa się:

- na kwartalnych spotkaniach Rady Nadzorczej Spółki
- doraźnych spotkaniach przedstawicieli GTC odpowiedzialnych za kwestie Zrównoważonego Rozwoju z akcjonariuszami spółki
- raportowanie realizowane w ramach portalu GRESB – Global Real Estate Sustainability Benchmark

#### GOV-5


Proces sprawozdawczości dotyczący zarządzania zrównoważonym rozwojem realizowany jest w spółce w sposób ciągły poprzez cotygodniowe spotkania Zespołu Zarządzającego, w tym Menedżera ds. Zrównoważonego Rozwoju oraz Menedżera ds. PR i Marketingu. Zapisy ze spotkań są utrzymywane w systemie zarządzania dokumentacją. Wszystkie potencjalne i rzeczywiste problemy, w tym krytyczne, są na bieżąco komunikowane do Zarządu GTC.

W 2023 roku nie zgłoszono żadnego problemu krytycznego.




## Główne aspekty i etapy procesu należytej staranności

Proces należytej staranności realizowany w GTC od początku jej działalności opisany jest w Podręczniku Zarządzania GTC i zasadza się na kilku kluczowych aspektach codziennej działalności GTC:

1. 


**Analiza potrzeb interesariuszy**  
Pierwszym krokiem jest dokładna analiza potrzeb i oczekiwań klientów, jakimi są, między innymi: Ministerstwo Infrastruktury, Generalna Dyrekcja Dróg Krajowych i Autostrad czy Właściciele GTC.
2. 

**Określenie zakresu usług**  
Na podstawie analizy wymogów kontraktowych i prawnych GTC ma jasno określone zakresy oferowanych usług.
3. 


**Określenie warunków współpracy**  
Wszystkie umowy zawierane przez GTC mają ściśle określone warunki współpracy, w tym zakres usług, harmonogram, ceny, warunki płatności, klauzule dotyczące odpowiedzialności, oraz wszelkie inne istotne kwestie.
4. 

**Ustalenie standardów jakości**  
GTC ma określone wysokie standardy jakości oferowanych usług oraz zakontraktowanych prac. Określone, wdrożone oraz funkcjonujące procedury i instrukcje postępowania zapewniają utrzymanie określonych umowami poziomów jakości usług.
5. 


**Przestrzeganie regulacji prawnych i branżowych**  
Wszelkie świadczone usługi realizowane są zgodne z obowiązującymi przepisami prawnymi oraz standardami branżowymi. GTC stale monitoruje zmiany w przepisach i dostosowuje swoje działania odpowiednio.
6. 

**Regularna komunikacja**  
Kluczowym elementem należytej staranności jest regularna komunikacja ze swoimi interesariuszami. GTC jest otwarta na informację zwrotną, rozwiązywanie ewentualnych problemów oraz informowanie o postępach i zmianach.
7. 

**Monitorowanie wydajności usług**  
GTC regularnie monitoruje jakość oferowanych usług oraz realizację założonych celów. Działania te podejmowane są na bardzo wielu poziomach, począwszy od działalności operacyjnej, dostępności usługi czy np. terminowości realizowanych płatności.
8. 

**Zarządzanie ryzykiem**  
Należyte zarządzanie ryzykiem obejmuje identyfikację potencjalnych zagrożeń, w tym zagrożeń dla działań podejmowanych we współpracy z kluczowymi wykonawcami, oraz podejmowanie działań mających na celu minimalizację ryzyk, takich jak np. wypadkowość, usterki, czy opóźnienia.
9. 

**Doskonalenie procesów**  
Procesy należytej staranności są monitorowane i, w razie potrzeb, wprowadzane są zmiany.
10. 

**Przeprowadzanie audytów wewnętrznych**  
GTC przeprowadza szereg audytów u swoich wykonawców. Audytorzy oceniają skuteczność procesów firmy, zgodność z przepisami prawnymi i standardami branżowymi oraz identyfikują obszary do poprawy.
11. 

**Coroczne audyty i kontrole**  
GTC poddaje się corocznym audytom i kontrolom takim jak: audyty jakościowe, audyty bezpieczeństwa informacji czy też audyty finansowe. Wyniki audytów są analizowane, a korekty w procesach wdrażane.
12. 

**Poszanowanie praw człowieka**  
GTC prowadzi swoją działalność z poszanowaniem praw człowieka, zarówno w stosunku do swoich własnych pracowników, jak i pracowników wykonawców i podwykonawców.



## SBM-1

### Zarządzanie zrównoważonym rozwojem:

W roku 2021 GTC podjęła się wpisania Celów Zrównoważonego Rozwoju w strategię biznesową firmy, określając kierunki swoich działań w obszarach E – środowiskowym, S – społecznym oraz G – zarządczym. Wynikiem tej decyzji było sformułowanie tzw. Strategii ESG, która przedstawia plan działań w każdym z zakresów na kolejne lata. Zarząd GTC, podpisując się pod dokumentem „Strategia ESG”, który podlega corocznej weryfikacji oraz aktualizacji, oświadcza tym samym, że jej zapisy stanowią kierunki działań organizacji w zakresie zrównoważonego rozwoju.

Strategia ESG na obecnym etapie nie odnosi się do łańcucha wartości GTC. Spółka będzie pracowała nad jej aktualizacją i dodaniem tego elementu jako jednego z kluczowych obszarów wynikających z analizy podwójnej istotności.



# Strategia

W zakresie środowiskowym Strategia odpowiada na potrzeby środowiskowe dot. minimalizacji emisji CO<sub>2</sub>, oraz większej efektywności energetycznej wykonawców GTC, takich jak Operatora AmberOne Autostrady A1 – Intertoll Polska sp. z o.o. Dodatkowo, celem podniesienia bioróżnorodności terenów w pasie drogowym autostrady, koncertujemy się na stopniowym zagospodarowywaniu terenów zielonych na AmberOne Autostradzie A1 i zastępowanie ich terenami łąkowymi o zwiększonej różnorodności.

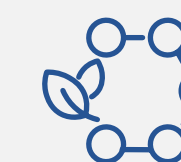
### Kluczowymi elementami strategii są:

#### 1. KWESTIE ŚRODOWISKOWE:



#### Dekarbonizacja i redukcja emisji

Chcemy opracowywać sposoby redukowania emisji, głównie CO<sub>2</sub>, z projektu A1 w procesach, na które mamy bezpośredni wpływ (np. redukcja zużycia plastiku czy energii grzewczej i elektrycznej) oraz w procesach, na które nie mamy wpływu (np. redukcja prędkości na AmberOne Autostradzie A1, skutkująca obniżaniem emisji CO<sub>2</sub> podczas przejazdu).



#### Zrównoważona eksploatacja i gospodarka cyrkularna

Chcemy skutecznie maksymalizować wykorzystywanie materiałów z prac remontowych na AmberOne Autostradzie A1. Tego samego wymagamy od naszych wykonawców.



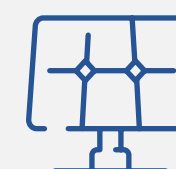
#### Bioróżnorodność

Angażujemy się w działania sprzyjające rozszerzaniu i rozwijaniu bioróżnorodności w sąsiedztwie AmberOne Autostrady A1 poprzez zwiększanie areałów łąk kwietnych przy pasie drogowym. Regularnie monitorujemy miejsca o szczególnej wrażliwości, czyli przejścia dla zwierząt oraz tereny objęte programem Natura 2000.



#### Dodatkowe nasadzenia zieleni

Szukamy możliwości kontynuowania nasadzeń zieleni, aby zwiększyć aktywną powierzchnię chłonną AmberOne Autostrady A1 i w ten sposób przyczynić się do kompensacji emisji CO<sub>2</sub>, których źródłem jest ruch pojazdów na AmberOne Autostradzie A1.



#### Opracowanie strategii energetycznej dla AmberOne Autostrady A1

Chcemy aktywnie poszukiwać sposobów wdrażania odnawialnych źródeł energii, np. paneli fotowoltaicznych.



## 2.1. KWESTIE SPOŁECZNE

Bezpieczeństwo wszystkich osób znajdujących się na autostradzie jest dla nas najważniejsze. Nasi pracownicy i wykonawcy zobligowani są do bezwzględnego postępowania zgodnie z obowiązującymi wymogami prawa, Polityką BHP oraz wymaganiami stawianymi wykonawcom. Nieustannie wdrażamy nowoczesne rozwiązania przyczyniające się do zwiększenia bezpieczeństwa pracowników, wykonawców oraz użytkowników.

Kierunki naszych działań to:



### Bezpieczeństwo użytkowników

Kontynuujemy kampanie na rzecz bezpieczeństwa, skierowane do obecnych i przyszłych użytkowników.



### Kontrola spełnienia wymogów

Kontentujemy spełnienie wymogów stawianych wykonawcom, określonych w załączniku do podpisywanych umów.



### Jakość infrastruktury

Realizujemy działania podnoszące jakość infrastruktury autostradowej, wprowadzamy nowe rozwiązania techniczne i innowacje.



### Działamy

Realizujemy działania ukierunkowane na ochronę zdrowia i życia naszych wykonawców i użytkowników AmberOne Autostrady A1.



W zakresie dotyczącym kwestii społecznych strategia odpowiada na potrzeby naszych interesariuszy, którymi są pracownicy GTC oraz wykonawcy i podwykonawcy spółki. Dodatkowo, dbając o potrzeby zainteresowanych stron, jakimi są lokalne społeczności, na które oddziałujemy, tworzymy plany i działania ukierunkowane na poprawę ich życia i zdrowia.

## 2.2. WIARYGODNY PARTNER I PRACODAWCA

Pracownicy są dla nas kluczowymi zasobami, dlatego dokładamy starań, aby w naszej organizacji panowała przyjazna, partnerska atmosfera, która motywuje naszych pracowników do realizacji powierzonych im zadań w zaangażowany i rzetelny sposób.

Kierunki naszych działań to:



### Skuteczne procedury

Pilnujemy aby nasze polityki, kodeksy i procedury były skuteczne. To daje nam pewność, że nasi pracownicy działają sprawnie, zarówno w pojedynkę, jak i zespołowo, a także, że wyniki ich pracy są dla nich motywujące.



### Transparentność działań

Stawiamy na transparentność działań naszej firmy; z roku na rok upubliczniamy na naszej stronie internetowej oraz w innych kanałach komunikacji dane na temat zarządzanych przez nas elementów oraz realizacji działań z zakresu zrównoważonego rozwoju.



### Spójność z Kodeksem Etycznym

Propagujemy zachowania zgodne z naszym Kodeksem Etycznym, zatem nie akceptujemy żadnej formy dyskryminacji. Jesteśmy otwarci na różnorodność i przestrzegamy przepisów obowiązującego prawa.



### Wysokie standardy

Weryfikujemy stopień realizacji zapisów naszych wytycznych, polityk, kodeksów i procedur. Co więcej, bardzo zależy nam, aby standardy wypracowane wewnątrz organizacji obowiązywały w całym naszym łańcuchu dostaw.



### Ukierunkowane działania

Podjęmowane przez nas działania mają dwojaki charakter, tzn. z jednej strony inicjujemy działania wspierające rozwój lokalnej społeczności, a z drugiej strony pracujemy nad rozwiązaniami, które mogą przyczynić się do minimalizowania niepożądanego oddziaływania autostrady na lokalne społeczności.



### Rozwój pracowników

Rozszerzamy paletę rozwiązań i narzędzi oferowanych pracownikom z myślą o ich rozwoju zawodowym. Pracownicy zachęceni są do uczestniczenia w szkoleniach i konferencjach podnoszących ich kwalifikacje zawodowe bądź rozwijających dodatkowe kompetencje. Naszym celem jest stworzenie i utrzymanie zgranego, zaangażowanego i dobrze współpracującego zespołu, czemu służyc mają m.in. cyklicznie organizowane spotkania integracyjne.



## 3. ZARZĄDZANIE

Dobre zarządzanie jest kluczem do sprawnie działającej organizacji, a w przypadku GTC jest napędzane codziennymi procesami operacyjnymi i wymogami regulacyjnymi, co pomaga w podejmowaniu strategicznych decyzji biznesowych.

Kierunki naszych działań:



**Identyfikujemy** procesy potrzebne dla zarządzania systemem jakości oraz procesami funkcjonującymi w całej spółce.



**Ustalamy** i dokumentujemy sekwencję procesów, wraz z ich wzajemnymi powiązaniem.



**Ustalamy** metody potrzebne do zapewnienia skutecznego działania oraz kontroli procesów.



**Pilnujemy** dostępności zasobów i informacji na potrzeby wspierania, prowadzenia i monitorowania procesów.



**Wdrażamy** procedury kontroli procesów i metod stosowanych przez wykonawców/dostawców.



**Monitorujemy**, dokonujemy pomiarów i analizujemy procesy.



**Wdrażamy** konieczne działania, by mieć pewność, że planowane rezultaty i stałe doskonalenie procesów są osiągalne.



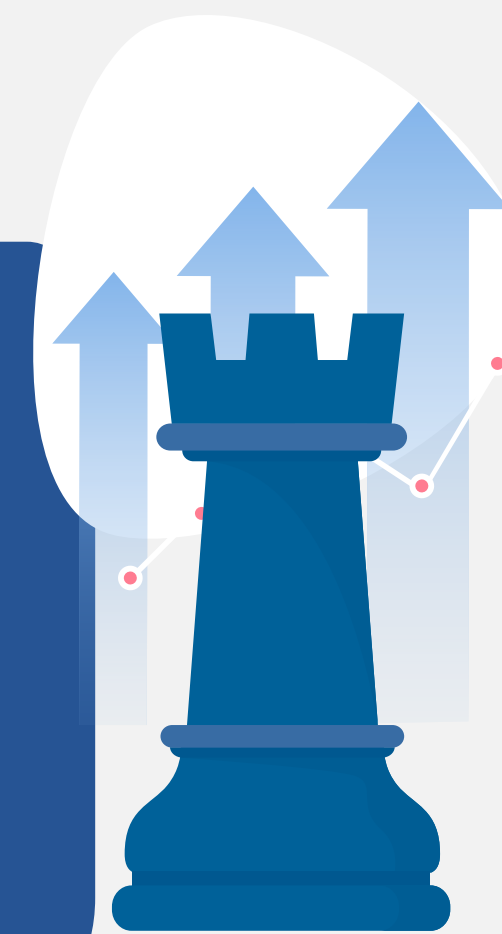
**Regularnie analizujemy** sposób, w jaki pracujemy i szukamy możliwości jego doskonalenia – każde działanie, aby motywowało, winno nieść wartość dodaną.



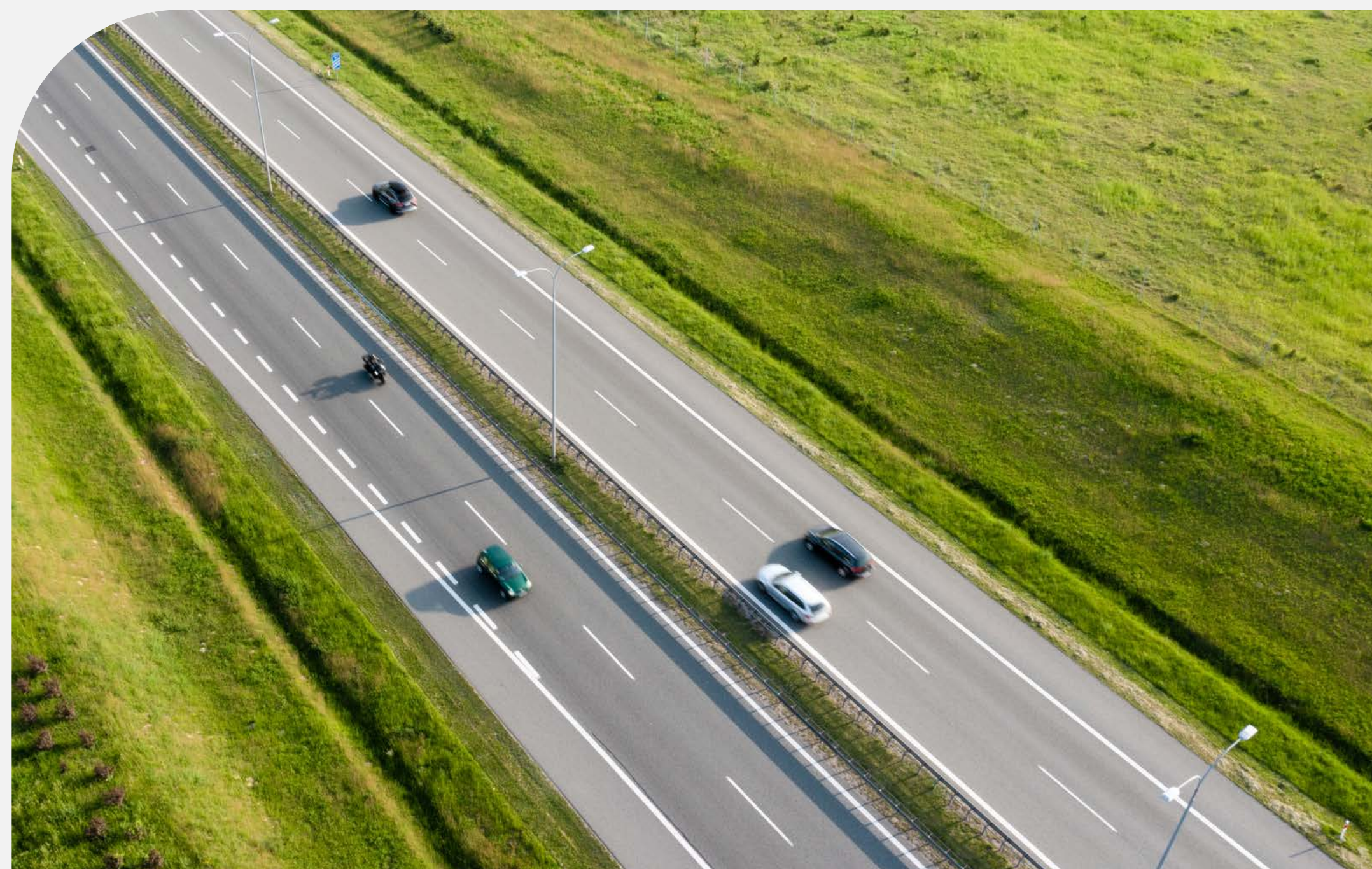
**Pilnujemy**, by zapisy polityk, kodeksów oraz procedur były zbieżne z bieżącymi regulacjami prawnymi i innymi standardami i wymogami, zarówno zewnętrznymi, jak i wewnętrznymi.

# Strategia

W zakresie kwestii związanych z zarządzaniem strategia odpowiada na potrzeby naszego klienta, jakim jest Ministerstwo Infrastruktury, upewniając się, że dokładamy wszelkiej możliwej staranności, aby realizować zapisy wiążącej strony Umowy Koncesyjnej. Kierując się zasadą należytej staranności, nieustannie usprawniamy swoje procesy, aby optymalizować podejmowane działania, pozostając w zgodzie z wymogami kontraktowymi.



Strategia ESG jest dokumentem jawnym, dostępnym na stronie [www.al.com.pl](http://www.al.com.pl)





### Łańcuch wartości

Łańcuch wartości GTC to przede wszystkim pracownicy firmy oraz jej bezpośredni wykonawcy. Głównym wykonawcą GTC w realizacji projektu A1 jest firma Intertoll Polska Sp. z o.o. Współpraca trwa od początku przedsięwzięcia i obejmuje m.in. zapewnienie bezpieczeństwa i utrzymanie AmberOne Autostrady A1 zgodnie z ustalonymi standardami.

#### SBM-2

Nasi interesariusze zidentyfikowani zostali w oparciu o strategię biznesową projektu biznesowej projektu utrzymania i eksploatacji autostrady. Długoletnia współpraca pozwoliła nam już wypracować formę i częstotliwość dialogu, odpowiednich dla każdej z grup interesariuszy.

W 2023 roku dokonaliśmy analizy dotychczasowej mapy interesariuszy pod względem ich wpływu i zaangażowania w kwestie zrównoważonego rozwoju, w efekcie której powstała uaktualniona lista zainteresowanych stron. Współpraca z interesariuszami GTC przyjmuje formę spotkań roboczych, badań satysfakcji, ankiet czy rozmów bezpośrednich. Takie podejście pozwala nam na bieżące reagowanie na potrzeby i oczekiwania zainteresowanych stron.

Dokumenty „Podejście do społecznej odpowiedzialności biznesu (CSR) i „Strategia ESG”, określają nasze podejście do zarządzania relacjami z interesariuszami. Oba te dokumenty są dostępne na stronie <https://a1.com.pl/>



#### SBM-1

## Interesariusze w łańcuchu wartości spółki

### DOSTAWCA

Surowce

#### Priorytet

- Zgodność działania i produktów z kodeksem etycznym GTC.
- Zarządzanie ryzykiem związanym z zagrożeniami powiązanimi z poszczególnymi materiałami wykorzystywanymi na AmberOne Autostradzie A1.

Produkcja i dostawy wchodzące

#### Priorytet

- Zgodność z kodeksem etycznym GTC.
- Prawa człowieka.
- Zapewnianie dobrych warunków pracy pracownikom.
- Zrównoważona usługa i jej dostawy.

### Autostrada AmberOne

Rozwój usługi i innowacja

#### Priorytet

- Zapewnianie wysokich standardów etycznych na etapie rozwoju oferowanej usługi.
- Usługa sprzyjająca zrównoważonemu rozwojowi.

Praca operacyjna

#### Priorytet

- Zdrowie, bezpieczeństwo, zaangażowanie pracowników.
- Klimatycznie efektywna logistyka.
- Bezpieczeństwo ruchu pojazdów i osób.
- Składowanie materiałów i narzędzi.
- Zarządzanie odpadami oparte o recykling.

Sprzedaż i marketing

#### Priorytet

- Przejrzysta komunikacja z interesariuszami.
- Zrównoważone rozwiązania i usługi.
- Digitalizacja oferowanej usługi.

### KLIENT

Użytkownicy

#### Priorytet

- Zrównoważone podróże – zmiana zwyczajów podróżowania.
- Zrównoważona usługa oferowana przez AmberOne Autostrada A1.



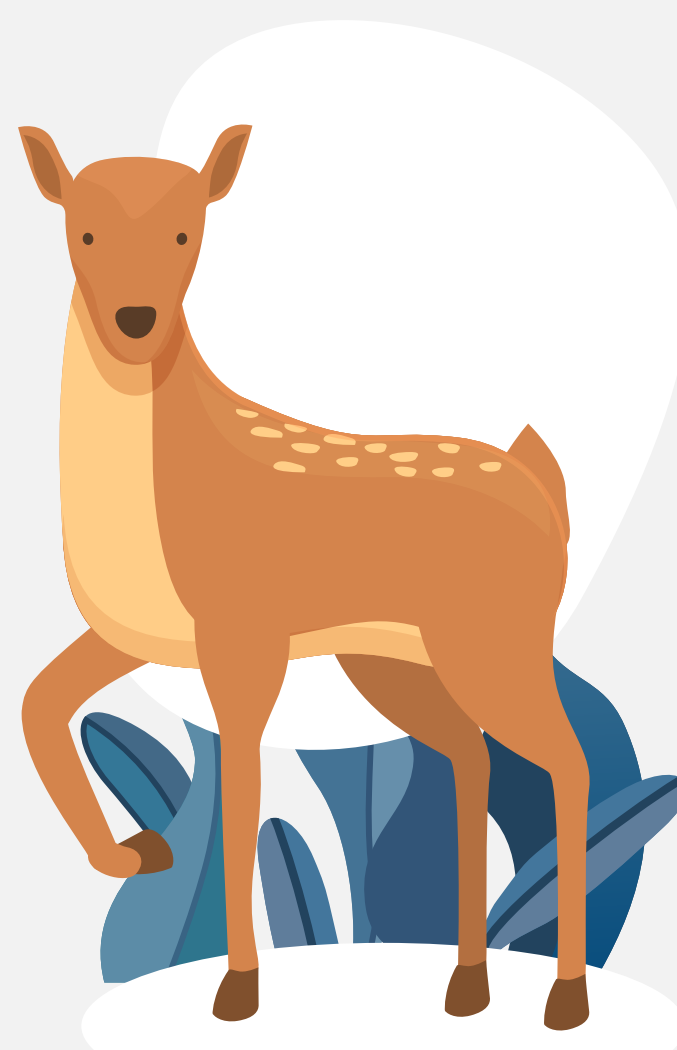
**IRO-1**

Ujawnienie informacji dotyczącej procesu oceny istotności.

Pod koniec 2023 r. GTC przeprowadziła uproszczony proces oceny podwójnej istotności dla tematów kluczowych (odwołując się do wymogów analizy podwójnej istotności zgodnie ze standardem rozporządzenia CSRD).

W ww. badaniu kwestie istotności tematów zostały skonsultowane z szeroką grupą interesariuszy GTC oraz pracownikami spółki. Wynikiem tego badania była lista 15 tematów istotnych dla GTC na rok 2023., która po dalszej analizie przeprowadzonej przez zespół w składzie: Prezes GTC, Dyrektor Finansowy GTC, Menedżer ds. Zrównoważonego Rozwoju oraz Menedżer ds. PR i Marketingu, została zawężona do siedmiu tematów.

Tematy istotne dla GTC w procesie analizy podwójnej istotności przedstawione zostały w poniższej tabeli.



	Standard tematyczny	Odniesienie do standardu tematycznego w rozdziale
Zmiana klimatu (emisja gazów cieplarnianych; zarządzanie energią)	ESRS E1	2
Różnorodność biologiczna i ekosystemy	ESRS E4	2
Zarządzanie wykorzystaniem zasobów i GOZ	ESES E5	2
Pracownicy GTC	ESRS S1	3
Pracownicy w łańcuchu wartości (przestrzeganie prawa pracy oraz kwestie etyczne)	ESRS S2	3
Spółeczności dotknięte (dialog ze społecznościami, na które wpływa działalność spółki; zaangażowanie na rzecz społeczności lokalnych)	ESRS S3	3
Konsumenci i użytkownicy końcowi (odpowiedzialna komunikacja, jakość usług)	ESRS S4	3
Prowadzenie działalności gospodarczej	ESRS G1	4

**SBM-3 IRO-1 IRO-2**

Istotne ryzyka i szanse wynikające dla prowadzenia działalności w ramach projektu A1 określone zostały w poniższej tabeli.

**IRO-1**

Ryzyka i możliwości dotyczące zrównoważonego rozwoju, podobnie jak inne ryzyka wynikające ze zidentyfikowanych zagrożeń dla ciągłości projektu AmberOne Autostrada A1, są zarządzane zgodnie z funkcjonującą w Spółce procedurą P 7.2-PMB-04-EN – Zarządzanie ryzykiem

i podlegają kwartalnemu przeglądowi oraz aktualizacji. Ryzyka Spółki omawiane są na Spotkaniach Zarządu GTC S.A., Spotkaniach Rady Nadzorczej GTC S.A. oraz corocznych spotkaniach dotyczących Przeglądu Zarządzania, które odbywają się w pierwszym kwartale danego roku. Podczas spotkania dotyczącego przeglądu zarządzania, które odbywa się w pierwszym kwartale danego roku, dyskutowane są kwestie kluczowych ryzyk oraz ich powiązania ze strategią biznesową spółki. w strategii biznesowej spółki.

Najistotniejsze szanse		
Opis	Sytuacja bieżąca	Zakres
1. Zielony fundusz/Zmiana klimatyczna: - wykorzystanie oświetlenia LED i innych urządzeń obniżających zużycie energii	Instalacja oświetlenia LED na całej A1 AmberOne w toku.	E
2. Montaż ładowarek dla pojazdów elektrycznych	Podpisana umowa na montaż kolejnych ładowarek na wszystkich Miejscach Obsługi Podróżnych na A1 AmberOne.	E
3. Zielony fundusz/Zmiana klimatyczna: - wykorzystanie energii słonecznej - wytwarzanie zielonej energii	Operator wykonał instalację paneli fotowoltaicznych na Obwodzie Utrzymania Autostrady w Nowych Marzach i w Pelplinie.	E
Najistotniejsze ryzyka		
Opis	Sytuacja bieżąca	Zakres
1. Remont: Wzrost cen materiałów i kosztów po stronie wykonawców	Na chwilę obecną odnotowano niewielki wpływ wzrostu cen materiałów i kosztów po stronie wykonawców na prace remontowe.	S
2. Wzrost cen asfaltu, zależnych od cen ropy, kursu wymiany USD i lokalnego rynku	Na chwilę obecną nie zaobserwowano znaczącego wzrostu cen asfaltu	G
3. Skutki wojny na Ukrainie, wpływ na ceny materiałów budowlanych, dostępność materiałów i zasobów, itp.	Zapotrzebowanie na materiały konieczne do prac remontowych AmberOne Autostrady A1 jest stale analizowane, a możliwe alternatywy badane, by uniknąć wyższych kosztów. GTC podejmuje próby nawiązania współpracy z partnerami, aby zapewnić preferencyjne traktowanie w celu zminimalizowania ryzyka niewywiązania się z obowiązków wynikających z Umowy Koncesyjnej.	-
4. Hałas	Obecnie oczekujemy wydania nowych programów ochrony środowiska przed hałasem.	E



## 2. Kwestie środowiskowe – Zrównoważona autostrada

2.1. Zmiana klimatu

2.2. Różnorodność biologiczna i ekosystemy

2.3. Wykorzystanie zasobów oraz gospodarka o obiegu zamkniętym





## Zmiana klimatu

Ochrona klimatu i ograniczanie emisji dwutlenku węgla jest jednym z kluczowych tematów podejmowanych w ramach Strategii ESG opracowanej w 2022 roku i uaktualnionej w roku 2023 w GTC.



Staramy się, by temat istotności ograniczenia emisji CO<sub>2</sub> docierał również do użytkowników naszej AmberOne Autostrady A1. Prowadzimy działania edukacyjne na temat wpływu techniki prowadzenia pojazdu na wysokość emisji spalin. W 2023 roku wdrożyliśmy do aplikacji AmberOne oraz do serwisu internetowego nową funkcjonalność: kalkulator emisji spalin i kosztów paliwa. Pod hasłem: Noga z gazu – policz, bo warto! zachęcamy kierowców do przeliczania poziomu emisji i spalania paliwa przy maksymalnej dozwolonej prędkości versus przy prędkości mniejszej o 10 lub 20 km/h. Wyniki kalkulacji jasno wskazują, jak podróżować z korzyścią ekonomiczną i ekologiczną. Kalkulator poziomu emisji jest dostępny w aplikacji AmberOne [www.ekokalkulator.a1.com.pl](http://www.ekokalkulator.a1.com.pl)

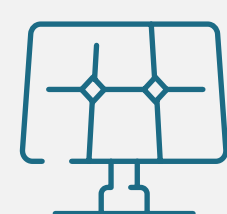
W 2021 roku wyliczyliśmy ślad węglowy AmberOne Autostrady A1. Projekt ten realizowany był po raz pierwszy i miał na celu poznanie wysokości emisji wynikających z działalności zarządczo-operacyjnej naszej firmy oraz z ruchu drogowego na AmberOne Autostradzie A1 w 2020 roku. Na podstawie tych doświadczeń w roku 2023 kontynuowano obliczenia wysokości emisji CO<sub>2</sub> generowanych przez projekt A1..

EI-1 EI-4

### CELE STRATEGICZNE



Zwiększenie areалу łąk kwietnych na AmberOne Autostradzie A1 do 10 ha do roku 2030.



Montaż i podłączenie paneli fotowoltaicznych na OUA Nowe Marzy i Pelplin – do roku 2024.



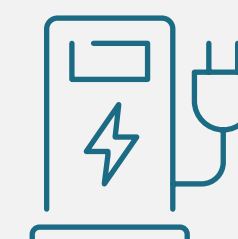
Prowadzenie dorocznych kampanii na rzecz redukcji emisji CO<sub>2</sub> z AmberOne Autostrady A1.



Wymiana oświetlenia drogowego na LED-owe – całość do zrealizowania do roku 2025.



Minimum 4 panele edukacyjne rocznie – lekcje na temat znaczenia bioróżnorodności i przejść dla zwierząt wzdłuż AmberOne Autostrady A1.



Wspieranie i ułatwianie montażu stacji do ładowania pojazdów elektrycznych – stacje do ładowania pojazdów elektrycznych dostępne na wszystkich MOP-ach do roku 2025.



Utrzymanie neutralności klimatycznej projektu w zakresach 1 i 2, redukcja śladu węglowego dla projektu A1 o 5% do roku 2030 (1-3a)\*.



Doroczna ocena korzyści ekologicznych, wynikających z wysiewania łąk kwietnych wzdłuż AmberOne Autostrady A1.

\* Zakres 3a – wykonawcy GTC, Zakres 3b – użytkownicy AmberOne Autostrady A1



EI-6

### Tabele wynikowe

Ślad węglowy	Jednostka	Emisja w roku bazowym (2021)	Emisja w roku 2023
Zakres 1	(MgCO <sub>2</sub> /rok)	1 307	1251
Zakres 2	(MgCO <sub>2</sub> /rok)	3 157	2661
Zakres 3	(MgCO <sub>2</sub> /rok)	1 030 030	1 120 078

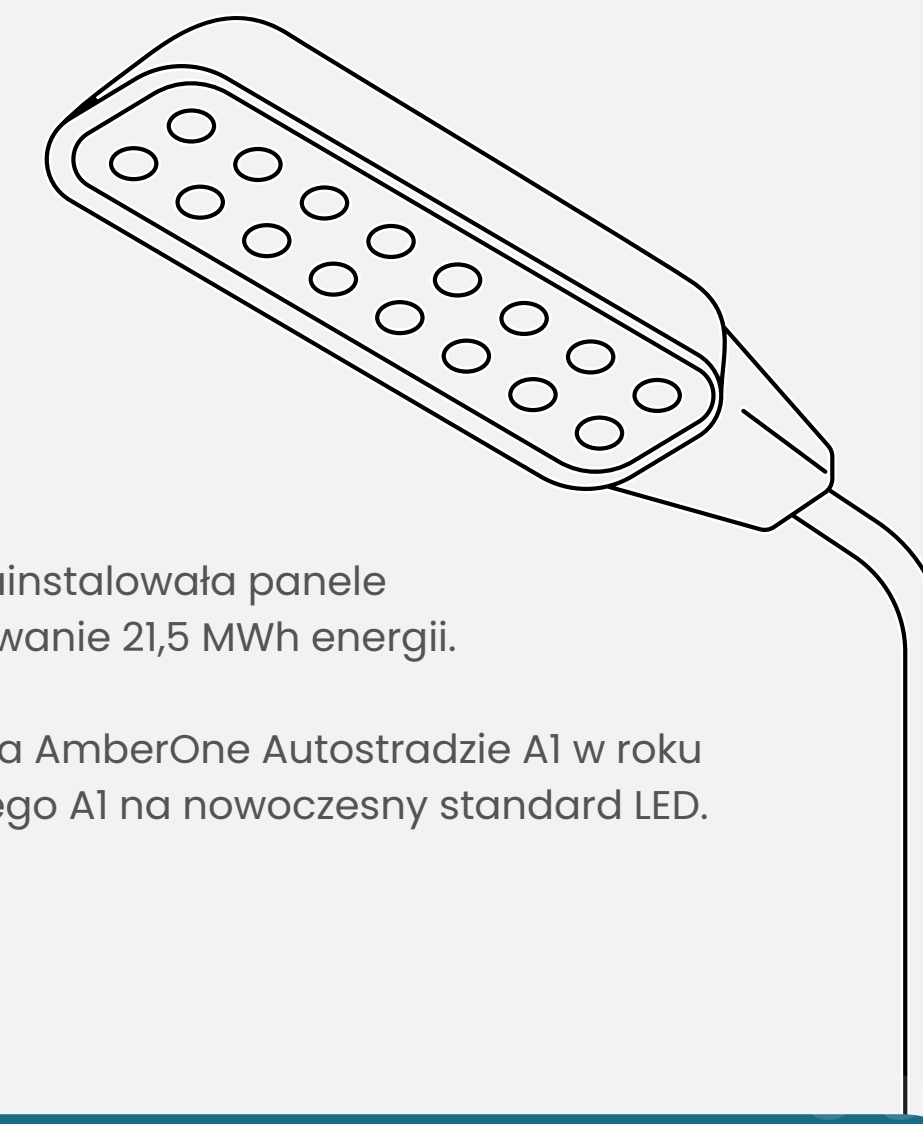
Raportowane emisje zostały obliczone zgodnie ze standardem Greenhouse Gas Protocol (GHG) Corporate Accounting and Reporting Standard. W 2023 roku dokonaliśmy ponownej kalkulacji emisji CO<sub>2</sub> dla zakresu 1, 2 oraz 3. Współczynniki wykorzystane do obliczenia śladu węglowego pochodzą z następujących źródeł: DEFRA 2021, IEA 2019, GWPs Assessment Report 5 – IPCC, ADEME Base Carbone oraz Exiobase 2011.

W roku 2023 na AmberOne Autostrada A1 po raz pierwszy wygenerowana została energia z paneli słonecznych zainstalowanych w dwóch lokalizacjach czyli na Obwodzie Utrzymania Autostrady Nowe Marzy oraz Pelplin.

Energia i zarządzanie energetyczne na AmberOne Autostradzie A1 jest jednym z kluczowych wyzwań realizowanych przez głównego wykonawcę usług na AmberOne Autostradzie A1, czyli Operatora A1 – firmę Intertoll Polska Sp. z o.o..

Firma Intertoll Polska Sp. z o.o. w roku 2023 zainstalowała panele fotowoltaiczne, które pozwoliły na wygenerowanie 21,5 MWh energii.

Inny duży projekt, który będzie realizowany na AmberOne Autostradzie A1 w roku 2024, to wymiana oświetlenia pasa drogowego A1 na nowoczesny standard LED.



EI-5

### Zużycie energii na projekcie 2023:

**4 157 000 kWh**

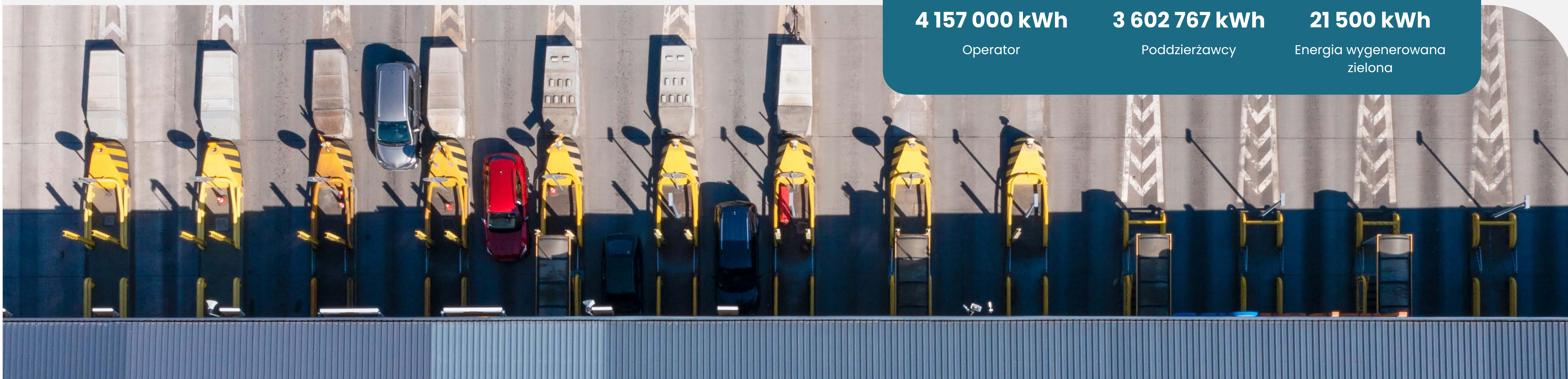
Operator

**3 602 767 kWh**

Poddzierżawcy

**21 500 kWh**

Energia wygenerowana zielona





## Różnorodność biologiczna i ekosystemy

Kwestię związane z bioróżnorodnością są dla GTC bardzo ważne z punktu widzenia oceny tematów istotnych określonych w procesie podwójnej istotności.

GTC nie posiada sformalizowanej polityki dotyczącej bioróżnorodności.

E4-3

Działania realizowane na AmberOne Autostradzie A1 w trosce o bioróżnorodność fauny i flory to:



1. Monitorowanie szlaków migracyjnych dużej i średniej zwierzyny, realizowane poprzez firmę Intertoll Polska Sp. z o.o., wykonawcę GTC S.A.



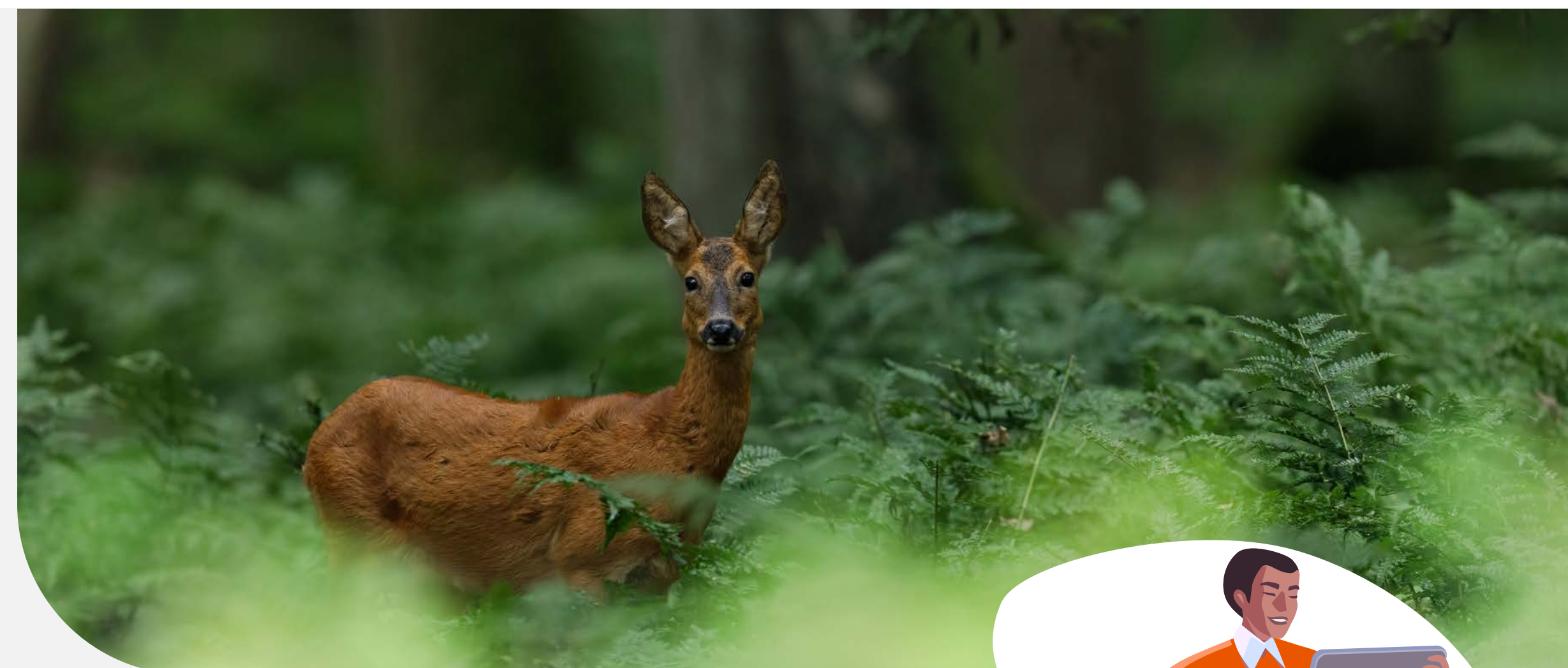
2. Zwiększenie bioróżnorodności terenów zielonych wzdłuż pasa drogowego AmberOne Autostrady A1.



3. Zwiększanie arealów obsadzanych zielenią poza pasem drogowym AmberOne Autostrady A1.

### 1. SZLAKI MIGRACYJNE

Zapewnienie łączności szlaków migracyjnych zwierzyny było i nadal jest bardzo dużym wyzwaniem, poczynając od etapu projektowania drogi, poprzez budowę oraz etap utrzymania Autostrady. Na AmberOne Autostradzie A1 wybudowano szereg przejść dla małej, średniej oraz dużej zwierzyny, których funkcją, bezpośrednią lub pośrednią, jest utrzymanie migracji lokalnej i nie tylko zwierzyny migrującej. Prawidłowe funkcjonowanie przejść dla zwierząt na AmberOne projektowania A1 było wielokrotnie weryfikowane i modyfikowane (głównie z pomocą zieleni naprowadzającej) i obecnie szlaki migracyjne są dobrze utrwalone.



Od 2017 roku sytuacja migracyjna zwierząt bytujących w obrębie AmberOne Autostrady A1 uległa zmianie z powodu wydanego przez Głównego Inspektora Weterynarii polecenia zamknięcia wszystkich przejść dla zwierząt na AmberOne Autostradzie A1 w ramach przeciwdziałania rozpowszechniania choroby ASF (świńska grypa). Wprowadzone zamknięcia mają uniemożliwić dzikom przedostawanie się ze wschodu na zachód Polski, poprzez przejścia dla zwierząt wybudowane na AmberOne Autostradzie A1, skutkując ograniczoną funkcjonalnością przejść i wpływając na schematy migracyjne okolicznej zwierzyny.

Niezależnie od powyższego, na bieżąco prowadzony jest monitoring przyrodniczy przejść dla zwierząt. Co więcej, w ramach ścisłego kontaktu z kołami przyrodniczymi oraz leśnictwami wzdłuż AmberOne Autostrady A1 posiadamy bardzo wiele informacji na temat lokalnych grup zwierząt przebywających i przemieszczających się w niedalekiej okolicy AmberOne Autostrady A1. Takie informacje pozwalają GTC na planowanie działań mających na celu np.: ograniczanie przypadków wtargnięć dzikiej zwierzyny na pas drogowy A1, poprzez decyzję o montażu podwyższonego ogrodzenia, co przyczynia się do poprawy bezpieczeństwa na drodze i mniejszej wypadkowości. Jednym z podstawowych takich działań jest coroczne podwyższanie ogrodzenia autostradowego, aby skuteczniej zapobiegać wtargnięciom zwierząt na pas drogowy autostrady.



## 2. PROJEKT „ŁĄKA”

Dostrzegamy bardzo duży potencjał w rozszerzeniu w sąsiedztwie naszej AmberOne Autostrady A1 obszarów o zwiększonej bioróżnorodności.

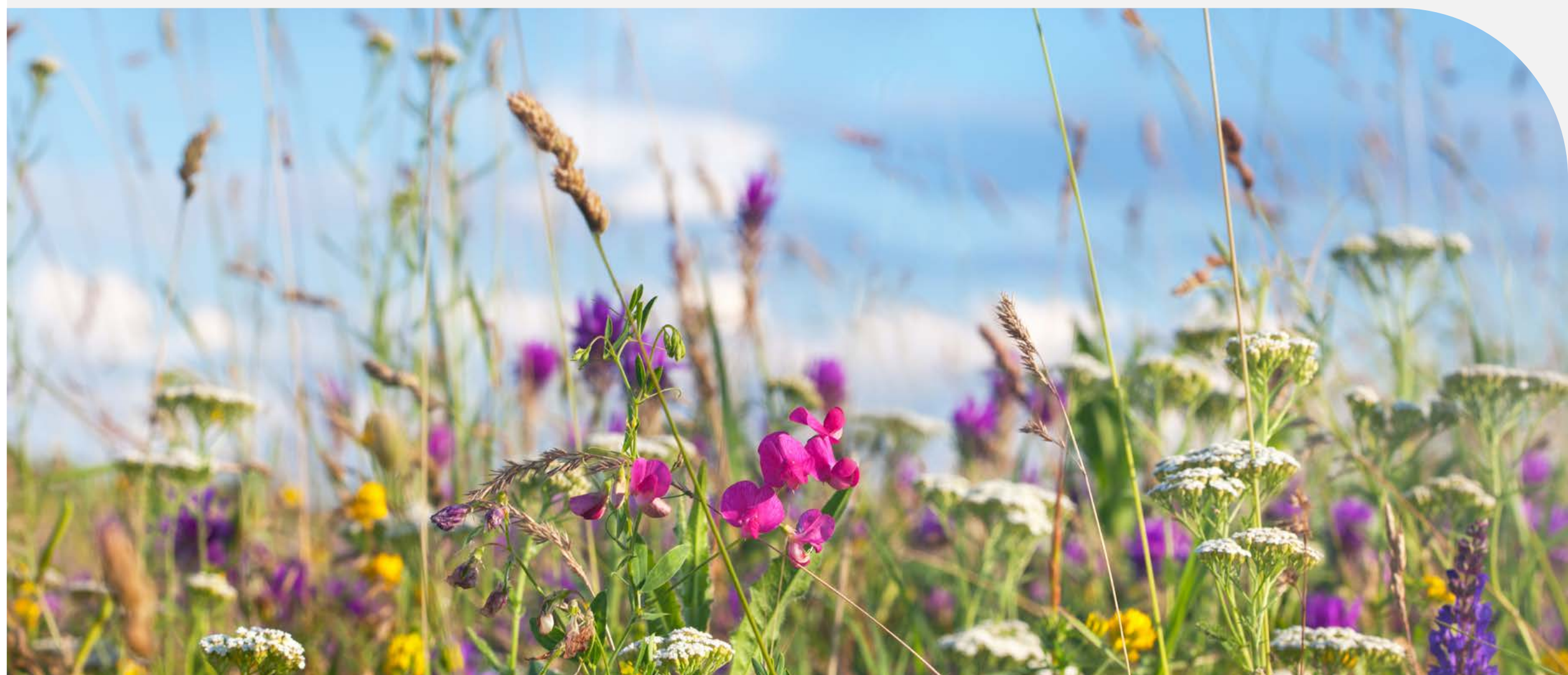
W 2021 roku rozpoczęliśmy realizację Projektu Łąka od pierwszego testowego hektara łąki kwietnej na terenach zielonych pasa drogowego. W 2022 roku rozwinęliśmy projekt o kolejny hektar, a w 2023 roku nasza zielona autostradowa łąka powiększyła się o kolejny, trzeci, hektar. W roku 2024 planujemy przeprowadzenie analizy składu chemicznego i biologicznego zmienionych na łąkę obszarów, aby oszacować wpływ zmiany terenów trawiastych na łąki.

## 3. ZIELONE GMINY

We współpracy z gminami zlokalizowanymi wzdłuż A1 corocznie zwiększamy liczbę nasadzeń drzew i krzewów w ramach projektu AmberGreen. Dofinansowując najciekawsze, zgłoszone do GTC, projekty, przyczyniamy się tym samym do zwiększenia powierzchni wiązania CO<sub>2</sub> z A1 poprzez drzewa, które zostają zasadzone w ich bliskości.

### E4-4

Wszystkie powyższe działania są uzgadniane z Zarządem GTC oraz planowane w budżecie na nadchodzący rok. Etapy realizacji prowadzonych działań komunikowane są w sposób ciągły do Zarządu GTC, oraz dalej do Rady Nadzorczej GTC.



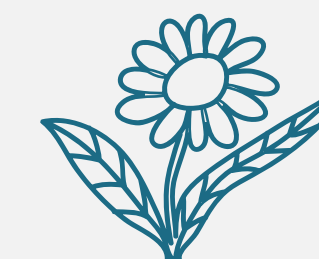
E1-1

E1-4

### CELE STRATEGICZNE



Minimum 4 spotkania edukacyjne rocznie – lekcje na temat znaczenia bioróżnorodności i przejść dla zwierząt wzdłuż AmberOne Autostrada A1.



Zwiększenie powierzchni łąk kwietnych przy AmberOne Autostradzie A1 do 10 ha do roku 2030.

### Tabele wynikowe

	jednostka	2020	2021	2022	2023
liczba dosadzonych drzew i krzewów (kumulatywnie)	szt.	900	1 082	1 426	1888
liczba hektarów gruntu zagospodarowanych pod kątem bioróżnorodności (kumulatywnie)	ha	0	1,5	2,5	3,5
kwota zainwestowana w rozwój bioróżnorodności (kumulatywnie)	PLN	50 000	110 000	140 000	170 000
liczba dzieci uczestniczących w zajęciach na temat przejść dla dzikiej zwierzyny	osoby	3 020	3 170	3 370	3 570
śmiertelność zwierzyny w kolizjach	szt.	25	20	11	15
śmiertelność zwierzyny ogółem	szt.	232	205	54	95
łączna liczba obszarów chronionych	ha	67 780	67 781	67 782	67 783

AmberOne Autostrada A1 pozostaje pod stałym monitoringiem przyrodniczym wykwalifikowanego specjalisty. Prowadzone są comiesięczne kontrole terenów objętych nadzorem, czyli lokalizacji o specjalnym przyrodniczym znaczeniu np. przejścia dla zwierząt, czy na ścieżkach migracyjnych zwierzyny.

Poza nielicznymi w skali roku wtargnięciami dzikiej zwierzyny na pas drogowy AmberOne Autostrady A1, wskutek czego dochodzi do kolizji z pojazdami, nie odnotowujemy negatywnego wpływu Autostrady na bioróżnorodność przyrodniczą wokół pasa drogowego; co więcej staramy się ją wspierać poprzez coroczne zwiększanie arealu obsianego łąką kwietną, podnosząc lokalną bioróżnorodność.



# Wykorzystanie zasobów oraz gospodarka o obiegu zamkniętym

## E5-2

GTC wpisuje się w strategię gospodarki obiegu zamkniętego poprzez:

- segregację odpadów zgodnie z regulacjami krajowymi
- nadzór nad wykonawcami w kwestii segregacji odpadów oraz ich zgodnego z prawem przekazywania odpowiednim służbom
- promowanie inicjatyw dotyczących ponownego wykorzystania odpadów
- aktywną współpracę z wykonawcami prac remontowych na AmberOne Autostradzie A1 celem ponownego wykorzystania destruktu asfaltowego.

## E5-5

### Tabele wynikowe

	jednostka	2020	2021	2022	2023
odpady wytworzone	tony	127	117	81,3	104

## Destrukt asfaltowy prace remontowe (tony) – razem

W roku 2023, w ramach prowadzonych na AmberOne Autostradzie A1 remontów, zdjęto

**28338,2 tony**

destruktu asfaltowego, który został przeznaczony do ponownego wykorzystania. Materiał zostanie wbudowany w drogi o niższej klasie jakości.



Udostępnione przez Budimex S.A.



# 3. Kwestie społeczne – Pracownicy i nasze otoczenie

3.1. Pracownicy własni – Nasz zespół

3.2. Pracownicy w łańcuchu wartości – Nasi wykonawcy

3.3. Społeczności dotknięte – Relacje z otoczeniem

3.4. Konsumenci i użytkownicy końcowi  
– Bezpieczna autostrada





# Pracownicy własni – Nasz zespół

SI-1 SI-2

Pracownicy są dla nas kluczowi, dlatego dokładamy starań, aby w naszej organizacji panowała przyjazna, partnerska atmosfera, motywująca zespół rzetelnej pracy. Wieloletnia współpraca oparta na partnerskich relacjach daje nam poczucie bezpieczeństwa i stabilności, które ułatwiają realizację powierzonych zadań oraz zachowanie równowagi pomiędzy pracą a życiem prywatnym.

SI-5

## CELE STRATEGICZNE



Zero wypadków śmiertelnych wśród pracowników GTC i wykonawców.



Stworzenie i wdrożenie polityki DEI (różnorodności, równości, włączenia), z następującym po tym szkoleniu i monitoringiem działań.



Realizacja co najmniej jednego programu ukierunkowanego na zdrowie i zadowolenie pracowników GTC.



Pracownicy GTC tworzą różnorodny zespół pod względem płci, wieku, sprawności fizycznej, pochodzenia, stylu myślenia czy etapu w życiu rodzinnym. Taka różnorodność pozwala nam tworzyć Zespół, który lepiej odpowiada na potrzeby zarówno pracowników, jak i klientów. Z uwagi na niewielki zespół wprowadzenie większej różnorodności jest ograniczone.

W GTC pracują wyłącznie pracownicy zatrudnieni w pełnym wymiarze czasu, w oparciu o umowę o pracę zawartą na czas nieokreślony. W 2023 roku wskaźnik rotacji wyniósł 0.

Regulamin wynagrodzeń GTC to dokument definiujący wszystkie obowiązujące zasady dotyczące wynagradzania pracowników. Celem przyjętego przez nas podejścia jest pozyskanie i utrzymanie najlepiej wykwalifikowanych osób identyfikujących się z firmą i jej wartościami.

Nasz system wynagrodzeń obejmuje:

- wynagrodzenie zasadnicze wynegocjowane przez pracownika, uwzględniające rynkowe standardy wynagrodzeń dla poszczególnych stanowisk, a także indywidualne kompetencje i wkład pracowników oraz zasady braku dyskryminacji
- premie zależne od wyników w pracy poprzez realizację wyznaczonych i uzgodnionych celów, wspierających wdrażanie Strategii
- świadczenia i benefity, w tym:
  - kompleksowa prywatna opieka medyczna
  - pakiety stomatologiczne
  - refundacja zakupu okularów korekcyjnych
  - możliwość elastycznego czasu pracy i pracy zdalnej

- grupowe ubezpieczenia na życie
- składki na PPK w wysokości 4%
- świadczenia urlopowe
- pakiety sportowe

Wszyscy pracownicy przynajmniej raz w roku przechodzą okresowe Rozmowy Oceniające, których celem jest poszerzenie świadomości pracowników na temat ich mocnych i słabych stron oraz kompetencji, a także ocena realizacji zaplanowanych celów. W 2023 roku wszyscy pracownicy wyznaczyli i rozliczyli cele indywidualne, które wspierają realizację celów ogólnych projektów oraz Strategii ESG.

Cyklicznie prowadzone są także badania satysfakcji pracowniczej, w których pracownicy mogą przedstawić swoje opinie dotyczące miejsca pracy i proponowanych rozwiązań. Ostatnie badanie satysfakcji zostało przeprowadzone w 2022 roku.

Ponadto organizowane są regularne spotkania z wszystkimi pracownikami, podczas których wymieniane są opinie na temat zmian zachodzących w spółce.

Powyższe szczegółowo opisuje Program angażowania osób pracujących w GTC.

Dodatkowo każda osoba pracująca w spółce ma stałą możliwość zgłaszania uwag, spostrzeżeń czy zażaleń bezpośrednio do swojego przełożonego lub innego członka zarządu.



S1-6

**Pracownicy GTC S.A.**

	kobiety	mężczyźni
poniżej 30 lat	0	0
30-50 lat	6	3
powyżej 50 lat	0	0
łącznie	62%	38%
	6	3

Dane z 31.12.2023 r.

S1-4 S1-14

Dokumenty takie jak Postępowanie pracowników podczas prac na AI oraz Polityka BHP określają zasady, których przestrzeganie wpływa na bezpieczeństwo osób pracujących w GTC, a tym samym minimalizuje ryzyka wynikające z realizowania obowiązków wynikających z zakresu prac.

W Strategii ESG w kwestiach pracowniczych przyjęliśmy dwa założenia:

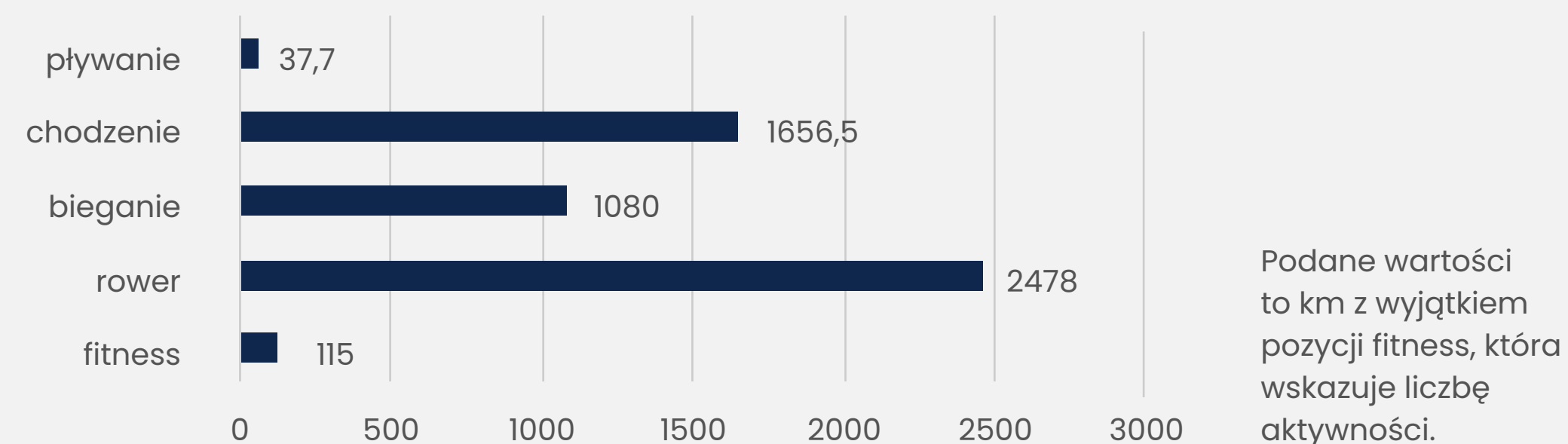
**Wypadkowość – nasz cel: zero wypadków śmiertelnych**

	2020	2021	2022	2023
ranni	0	0	0	0
wypadki śmiertelne	0	0	0	0

**Zdrowie i zadowolenie – nasz cel: coraz większa aktywność**

Co roku wszyscy pracownicy angażują się w akcję Fit i Eko, motywującą do zwiększania aktywności fizycznej i rezygnacji z samochodu jako środka transportu do pracy na rzecz np. komunikacji miejskiej i rowerów. Akcja trwa 19 tygodni w okresie wiosenno-letnim. Każdy z pracowników ma do wyboru pięć aktywności. Do zaliczenia akcji wymagane jest zrealizowanie minimum dwóch dowolnych aktywności tygodniowo lub 36 aktywności łącznie w całym okresie trwania akcji. Po zakończeniu akcji firma przekazuje środki finansowe na wybrane przez pracowników cele charytatywne. Wysokość przekazanych funduszy zależy od zaangażowania pracowników w akcję: im więcej aktywności i częstsze dojazdy do pracy w stylu eko, tym wyższa kwota trafia na wybrany cel.

W 2023 roku nasi pracownicy wykonali następujące aktywności:





## Pracownicy w łańcuchu wartości – Nasi wykonawcy

S2-2 S2-3

Oprócz pracowników GTC prace na rzecz autostrady wykonują również osoby zatrudnione przez Operatora AmberOne Autostrady A1, który dba o bezpieczeństwo i utrzymanie dróg zgodnie ze standardami.

Podstawowym zadaniem Operatora jest zachowanie bezpieczeństwa i utrzymanie drogi zgodnie ze standardami praktyki drogowej. Działania Operatora obejmują także pielęgnację i utrzymanie terenów zielonych oraz prace związane z utrzymaniem systemów odwodnieniowych. Pracownicy Operatora zabezpieczają miejsca zdarzeń drogowych, a także usuwają skutki wypadków i kolizji. Zimą nawierzchnia drogi jest przez nich posypywana odpowiednio przygotowanymi solankami, usuwany jest śnieg i błoto pośniegowe. Operator stanowi główne ogniwo w łańcuchu dostaw AmberOne Autostrady A1, oferując bezpośrednio usługi związane z zabezpieczeniem codziennego funkcjonowania drogi. Praca ta podlega ścisłemu nadzorowi i jest rozliczana zgodnie z zapisami umów i procedur utrzymania, wewnętrznych procedur GTC, a przede wszystkim wytycznych prawa polskiego.

S2-3

**Pracownicy kluczowego wykonawcy GTC S.A., Operatora AmberOne Autostrady A1, odpowiedzialnego za utrzymanie Autostrady.**

	kobiety	mężczyźni
poniżej 30 lat	34	10
30-50 lat	98	101
powyżej 50 lat	38	60
łącznie	170	171

Dane z 31.12.2023 r.



S1-13

GTC umożliwia swoim pracownikom korzystanie z dostępnych na rynku szkoleń, kursów i konferencji. Inwestycja w kompetencje zespołu zawsze była i jest sprawą o dużej istotności z uwagi na potrzebę posiadania fachowej oraz aktualnej wiedzy. Podejście do zarządzania procesem szkoleniowym w GTC regulowane jest procedurą P 6.1-ADM-PL-04 Rekrutacja i szkolenie pracowników, zatwierdzoną 09.12.2019 r. przez Członków Zarządu GTC.

**W 2023 roku**

**100%** pracowników brało udział w konferencjach, szkoleniach, kursach czy webinarach.

S1-3 S1-17

W 2023 roku odnotowano przypadków dyskryminacji pracowniczej oraz działań o charakterze korupcyjnym. Zgłoszenia mogą być dokonywane anonimowo poprzez specjalną skrzynkę mailową [compliance@gtcsa.pl](mailto:compliance@gtcsa.pl). Cały proces postępowania opisany jest w Kodeksie Etycznym spółki.





**Rodzaj zatrudnienia pracowników Operatora:**

	kobiety	mężczyźni	komentarz
liczba innych umów pracowniczych	170	171	umowy pracownicze to tylko umowy o pracę, bez cywilnoprawnych
liczba umów cywilnoprawnych	1	1	
liczba umów o pracę na czas nieokreślony	135	161	
liczba umów o pracę na czas określony	35	10	
liczba umów o dzieło	0	0	
liczba umów zlecenia	1	1	to są umowy cywilnoprawne

Dane z 31.12.2023 r.



## Społeczności dotknięte - Relacje z otoczeniem

S3-1 S3-2 S3-3 S3-4

Dokumenty takie jak Podejście do społecznej odpowiedzialności biznesu (CSR) i Strategia ESG określają nasze podejście do zarządzania wpływem na lokalne społeczności.



### CELE STRATEGICZNE

- Realizacja minimum dwóch kampanii rocznie na rzecz bezpieczeństwa użytkowników na AmberOne Autostradzie A1.
- Realizacja minimum dwóch programów rocznie na rzecz podnoszenia jakości życia lokalnych społeczności.
- Prowadzenie regularnych badań zadowolenia klienta, a także badań satysfakcji wśród naszych interesariuszy, co najmniej raz na trzy lata.
- Przeprowadzenie jednej akcji rocznie na AmberOne Autostradzie A1 w ramach realizacji polityki różnorodności.
- Rozszerzenie programu zaangażowania interesariuszy (identyfikacja, ankietowanie interesariuszy, ocena wyników, plan działań, udoskonalanie, monitoring), w tym udoskonalanie dialogu z interesariuszami i prowadzenie analizy podwójnej istotności.

AmberOne Autostrada A1 z uwagi na ruch, jaki się na niej odbywa, oddziałuje na społeczności zamieszkujące tereny wzdłuż jej pasa.. Według przeprowadzonej analizy ryzyk i szans wpływ ten może być zarówno pozytywny, jak i negatywny.

Jednym ze skutków negatywnego wpływu na okoliczne społeczności jest hałas generowany przez ruch pojazdów korzystających z A1, dlatego w ramach procesu zarządzania wpływem i celem złagodzenia negatywnego wpływu wynikającego z hałasu na społeczności lokalne, GTC realizuje szereg działań mitygujących.



#### DZIAŁANIA MITYGUJĄCE:



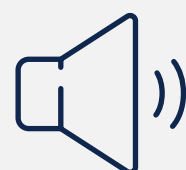
prowadzimy rejestr skarg związanych z hałasem



stworzyliśmy i udostępniliśmy strategiczną mapę hałasu



wizytujemy okoliczne zabudowania



prowadzimy regularne badania poziomu hałasu pochodzącego z autostrady



odpowiadamy na wszystkie zapytania i przekazujemy dane



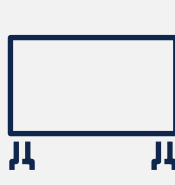
uczestniczymy w spotkaniach dotyczących hałasu dochodzącego z A1



informujemy gminy o konieczności uwzględnienia w planach zagospodarowania przestrzennego istnienia autostrady i konieczności określenia stosownych uwarunkowań w przypadku podjęcia decyzji zezwalającej na budowę budynków mieszkalnych w bezpośrednim sąsiedztwie autostrady



pozostajemy w stałym kontakcie z mieszkańcami narażonymi na niedogodności związane z hałasem



w miejscach występowania przekroczeń standardów hałasu ustawiliśmy ekrany akustyczne, które są regularnie sprawdzane i utrzymywane

W 2023 roku odnotowano dwie skargi związane z hałasem.

#### S3-5

Wśród naszych założeń strategicznych opisywanych w strategii ESG jest realizacja minimum dwóch programów rocznie na rzecz podniesienia jakości życia lokalnych społeczności. Realizujemy długofalowe programy i kampanie społeczne, które dotyczą obszarów ważnych zarówno dla nas, jak i naszych interesariuszy.

Jednym z wieloletnich programów adresowanych do społeczności w sąsiedztwie Autostrady jest konkurs **AmberOne Blisko Nas**, realizowany nieprzerwanie od 2017 roku. Ideą jest wspieranie inicjatyw małych, lokalnych społeczności w zakresie zdefiniowanych przez nie potrzeb. Należą do nich np. projekty udoskonalania infrastruktury przyczyniające się do poprawy jakości życia. W 2023 roku wsparliśmy finansowo 5 projektów, dzięki czemu powstały: miasteczko rowerowe, warsztat stolarski dający rzeczom drugie życie, odbyły się warsztaty z pierwszej pomocy, warsztaty ekologiczne i warsztaty z bioróżnorodności.

### AmberOne Blisko Nas w liczbach (2017–2023):

**25** liczba nagrodzonych projektów

**40 525** liczba beneficjentów projektów

Kolejnym programem skierowanym do okolicznych gmin jest **AmberGreen – nasadzenia po sąsiedzku**, w ramach którego przekazujemy gminom położonym wzdłuż autostrady, które wyrażą zainteresowanie udziałem w projekcie, fundusze na sadzonki roślin. W 2023 roku w ramach programu AmberGreen zrealizowano dwa projekty:

1.



W gminie Pszczółki zrealizowano ogród sensoryczny „Pszczeli ogród zmysłów”, nasadzenia objęły 5 stref zmysłów. Łącznie w ogrodzie sensorycznym posadzono **138 krzewów i drzew.**

2.



Zagospodarowanie terenu przy boisku w miejscowości Żukczyn. Głównym założeniem projektu była poprawa estetyki wsi, stworzenie miejsca relaksu dla mieszkańców, a posadzenie krzewów liściastych ma korzystnie wpłynąć na jakość powietrza w miejscowości. Większość dobranych roślin jest miododajna, przyjazna owadom zapylającym. Łącznie w ramach projektu zasadzono **254 drzew i krzewów.**



### AmberGreen nasadzenia po sąsiedzku w liczbach:

	2020	2021	2022	2023
Liczba zrealizowanych projektów	1	1	1	3 (jeden w trakcie realizacji)
Nasadzenia roślin (krzewy i drzewa)	900	182	344	392 (dane za 2 projekty)
Liczba dosadzonych drzew i krzewów szt. (kumulatywnie)	900	1082	1426	1818 (brak danych z 1 projektu)*

\* termin realizacji projektu został wydłużony do 24 lipca 2024 roku z uwagi na niesprzyjające warunki pogodowe

### Wsparcie finansowe społeczności lokalnych

Od początku swojej działalności GTC wspiera organizacje i inicjatywy prewencyjne i edukacyjne dotyczące nie tylko bezpieczeństwa w ruchu drogowym. Zgodnie z naszą ideą troski o społeczności sąsiadujące z AmberOne Autostradą A1 cyklicznie wspieramy:



domy dziecka położone w woj. kujawsko-pomorskim



hospicjum dla dzieci w woj. pomorskim



organizacje promujące bezpieczeństwo ruchu drogowego



stowarzyszenia lokalne działające na terenach sąsiadujących z Autostradą gmin

**W 2023 roku przeznaczaliśmy na wsparcie 146 582 PLN, w tym:**

**103 893 PLN** darowizny pieniężne

**42 689 PLN** darowizny rzeczowe





# Konsumenci i użytkownicy końcowi – Bezpieczna autostrada

S4-1

Strategia ESG określa kierunki działań związanych z naszymi interesariuszami w tym użytkownikami AmberOne Autostrady A1.

S4-2 S4-3

Celem utrzymania jak najwyższego standardu usług oraz poznania opinii użytkowników AmberOne Autostrady A1 raz na trzy lata realizujemy roczne badanie satysfakcji klienta. W rezultacie przeprowadzonych badań wprowadzamy rozwiązania, które odpowiadają na potrzeby i oczekiwania użytkowników. W 2023 roku rozpoczęto kolejne roczne badanie satysfakcji, którego wyniki poznamy w połowie 2024 roku.

Użytkownicy mają także możliwość bezpośredniego kontaktu z GTC poprzez autostradowe Biuro Obsługi Klienta, gdzie mogą składać zapytania, skargi czy pochwały zarówno w formie pisemnej, jak i ustnej. Dane kontaktowe do BOK podane są na naszej stronie internetowej, w naszych mediach społecznościowych, mobilnej aplikacji AmberOne oraz bilecie autostradowym.

W 2023 roku do BOK wpłynęło 201 skarg.

S4-4 S4-5

Bezpieczeństwo osób znajdujących się na AmberOne Autostradzie A1 jest dla nas najważniejsze. Wszyscy pracownicy i wykonawcy zobligowani są do bezwzględnego postępowania zgodnie z naszymi wymaganiami, obowiązującymi wymogami prawa i Polityką BHP. Regularnie wdrażamy rozwiązania przyczyniające się do zwiększenia bezpieczeństwa pracowników, wykonawców oraz użytkowników.

Jednym z filarów naszej Strategii ESG jest Bezpieczna Autostrada. Założenia strategiczne Strategii ESG określają przeprowadzenie minimum dwóch kampanii rocznie na rzecz bezpieczeństwa użytkowników. Bezpieczeństwo wszystkich osób znajdujących się na AmberOne Autostradzie A1 jest naszym priorytetem, dlatego nieprzerwanie od lat realizujemy kampanię edukacyjną pod hasłem **Bezpieczeństwo, moje drugie imię**, w ramach której uczymy naszych użytkowników zasad bezpiecznego podróżowania.

S1-5

## STRATEGICZNE CELE



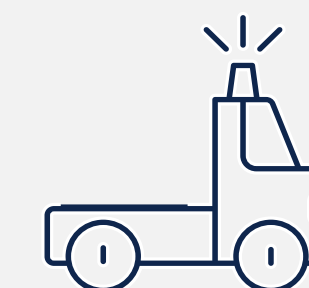
Minimum dwie kampanie rocznie na rzecz bezpieczeństwa użytkowników na AmberOne Autostradzie A1



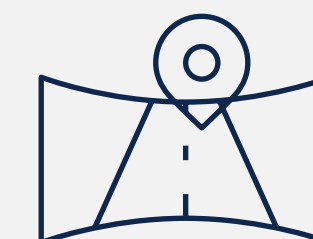
Zero wypadków śmiertelnych wśród pracowników GTC i wykonawców



Realizacja co najmniej jednego programu ukierunkowanego na zdrowie i zadowolenie pracowników GTC



Minimum trzy kontrole miesięcznie stanu utrzymania AmberOne Autostrady A1, prowadzone przez dział Eksploatacji i Utrzymania GTC



Minimum cztery kontrole rocznie miejsc robót prowadzonych przez wykonawców GTC/Operatora w pasie drogowym A1 ze strony najwyższego kierownictwa GTC

W 2023 roku łącznie przeprowadzono 3 kampanie na rzecz bezpieczeństwa.

W 2023 roku kontynuowaliśmy dobrze przyjętą w poprzednich latach akcję edukacyjną pod hasłem **Licz do zera, czyli zero wypadków śmiertelnych na AmberOne Autostradzie A1**. Jest to coroczny cykl wakacyjnych eventów na MOP-ach, wpływający na zmianę czterech złych nawyków kierowców – najczęstszych przyczyn wypadków drogowych:

- za małą odległość między pojazdami
- dekoncentracja urządzeniami elektronicznymi
- zmęczenie i senność za kierownicą
- nadmierna prędkość



W 2023 roku w cyklu **Licz do zera** odbyło się 15 eventów, w których uczestniczyło ponad 3500 osób.

Drugim zrealizowanym programem poruszającym kwestie bezpieczeństwa na drodze był autostradowy program edukacyjny **Zdobądź Szacun**, którego celem jest zmiana złych nawyków za kierownicą „na dobre” i kształtowanie świadomej postawy kierowców, skierowanej na szacunek i współpracę w miejsce rywalizacji i agresji.

Celem programu **Zdobądź Szacun** jest budowa lojalności, edukacja z zasad bezpieczeństwa w ruchu drogowym oraz edukacja z zasad EKOjazdy. W 2023 roku w programie zarejestrowało się 7410 osób.



Dodatkowo w 2023 roku AmberOne Autostrada A1 dołączyła do programu **Kurs jazdy na autostradzie**. Jest to specjalny program edukacyjny dla przyszłych użytkowników dróg, dzięki któremu kierowcy, jeszcze przed otrzymaniem uprawnień do prowadzenia pojazdów, mają szansę zdobyć nowe umiejętności podczas jazdy autostradą i nauczyć się, jak pewnie i bezpiecznie poruszać się po tego typu drogach.

Do końca roku do programu dołączyło 12 ośrodków szkolenia kierowców z województwa pomorskiego i kujawsko-pomorskiego, które kształcą przyszłych kierowców w jeździe po AmberOne Autostrada A1.

**2020-2023**

**24 984** Liczba osób przeszkolonych w kampaniach bezpieczeństwa/aktywnych uczestników

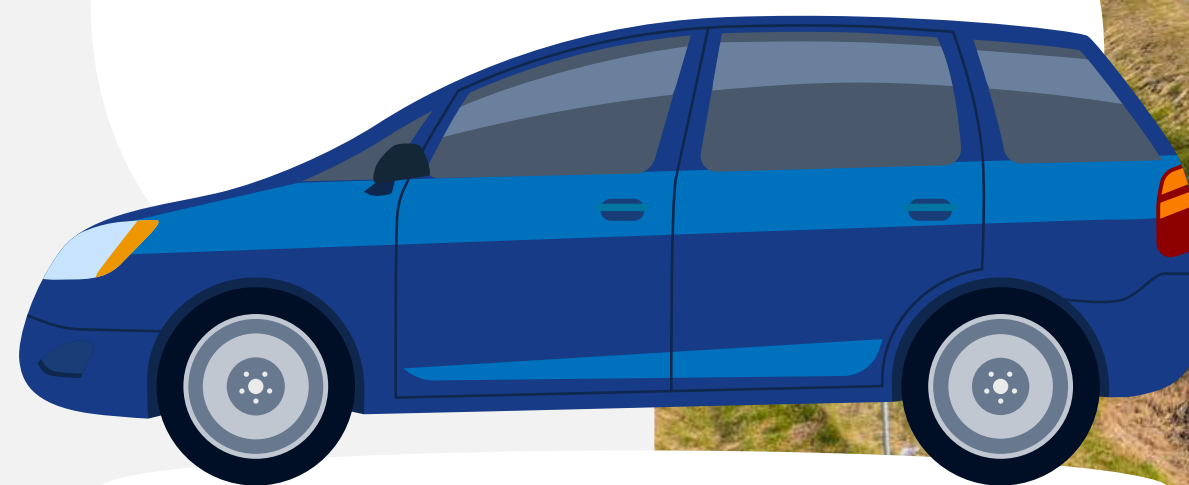
**29** Liczba zrealizowanych kampanii bezpieczeństwa

Oprócz kreatywnych form kampanii edukacyjnych, mających na celu zwiększenie bezpieczeństwa na AmberOne Autostradzie A1, podejmujemy również inne działania mające wpływ na bezpieczną infrastrukturę drogową:

- stale współpracujemy ze służbami ratowniczymi, umożliwiając im prowadzenie akcji kontrolnych i prewencyjnych
- obserwujemy oraz przeciwdziałamy występowaniu incydentów związanych z wtargnięciem zwierząt na pas drogowy AmberOne Autostrady A1 – co roku w oparciu o analizę migracji dzikiej zwierzyny wyznaczamy lokalizacje, w których podwyższamy ogrodzenie drogowe do 240 cm
- obserwujemy i analizujemy zachowania kierowców i wprowadzamy rozwiązania minimalizujące niebezpieczne manewry
- unowocześniamy rozwiązania techniczne istniejącej infrastruktury

W 2023 roku zrealizowano:

- 9 wielkoskalowych działań kontrolnych przez służby



**Mimo rosnącego natężenia ruchu na AmberOne Autostradzie A1 liczba wypadków w 2023 roku względem poprzedniego spadła o 25%.**

	2020	2021	2022	2023
wypadki	54	51	40	30
ranni w wypadkach	114	74	60	44
wypadki śmiertelne	8	6	1	1

AmberOne Autostrada A1 poddawana jest regularnym kontrolom technicznym i BRD (bezpieczeństwo ruchu drogowego), prowadzonym zarówno przez GTC, jak i organy zewnętrzne. W 2023 roku przeprowadzone kontrole nie stwierdziły żadnych uchybień w infrastrukturze, mogących mieć negatywny wpływ na bezpieczeństwo użytkowników.





## 4. Ład zarządczy





## Ład zarządczy

### GI-1

Zgodnie z zapisami **Kodeksu Etycznego GTC** głównym celem GTC jest prowadzenie i rozwijanie rentownej działalności. GTC przyjmuje odpowiedzialność za swoją działalność i jej wpływ na nasz kraj, społeczności lokalne oraz środowisko, a także akcjonariuszy, pracowników, partnerów biznesowych i szeroko pojęte społeczeństwo.

Fundamentalne zasady, którymi się kierujemy:

- Przestrzegamy prawa kraju, w którym prowadzimy działalność.
- Prowadzimy działalność zgodnie z najwyższymi standardami rzetelności i etyki.
- Jesteśmy otwarci na dialog z osobami fizycznymi i podmiotami, których nasza działalność dotyka.
- Reagujemy na sygnały z zewnątrz terminowo i skutecznie oraz zawsze odpowiadamy na te, które dotyczą osób dotkniętych naszą działalnością.

Zgodnie z zapisami Podejścia GTC do społecznej odpowiedzialności biznesu (Policy CSR Approach):

- Jako firma propagujemy zachowania zgodne z naszym Kodeksem Etycznym, zatem nie akceptujemy żadnej formy dyskryminacji.
- Jesteśmy otwarci na różnorodność i przestrzegamy przepisów obowiązującego prawa.
- Pracownicy są dla nas kluczowymi zasobami, dlatego dokładamy starań, aby w naszej organizacji panowała przyjazna, partnerska atmosfera, która motywuje pracowników do realizacji powierzonych im zadań w zaangażowany, rzetelny sposób.
- Pracownicy zachęceni są do uczestniczenia w odpowiednich szkoleniach i konferencjach, podnoszących ich kwalifikacje zawodowe, bądź rozwijających dodatkowe kompetencje.



Oba dokumenty: [Kodeks Etyczny GTC](#) oraz [Polityka CSR](#) zostały zatwierdzone przez Zarząd GTC oraz zakomunikowane pracownikom.

### GI-2

Zapisy dotyczące standardów postępowania etycznego komunikowane są wykonawcom GTC na etapie podpisywania umów handlowych. Dokument Wymagania GTC dla wykonawców dołączany jest każdorazowo do podpisywanej przez GTC umowy.

Każdy z działów GTC, w oparciu o zatwierdzone polityki, procedury i strategie, corocznie opracowuje i planuje działania, budżet i cele jakościowe na kolejny rok. Zapisy dotyczące celów zespołowych oraz indywidualnych utrzymywane są w systemie zarządzania dokumentacją i podlegają kwartalnym rewizjom przez osobę odpowiedzialną za dany dział GTC.

Przebieg realizacji celów za dany rok dokonywany jest w roku kolejnym, podczas corocznych, indywidualnych spotkań pracowników z ich bezpośrednimi przełożonymi oraz podczas przeglądu zarządzania Spółką, organizowanego i przeprowadzanego corocznie w pierwszym kwartale.

Z uwagi na fakt, że GTC jest małą organizacją z bardzo dobrze funkcjonującymi procesami, opisanymi procedurami, proces zgłaszania nieprawidłowości realizowany jest w sposób ciągły, bez zbędnych opóźnień. Podczas cotygodniowych spotkań kadry zarządzającej omawiane są kwestie rodzące pytania, potencjalne nieprawidłowości lub niezgodności. Proces ich zgłaszania w organizacji jest procesem ciągłym i opiera się na bezpośredniej komunikacji mailowej.

Wszelkie nieprawidłowości dotyczące funkcjonowania AmberOne Autostrady A1 oraz oferowanej usługi mogą być zgłaszane bezpośrednio za pośrednictwem skrzynki mailowej lub telefonicznie.

Zgodnie z ustaloną procedurą wszelkie zgłoszenia są rozpatrywane w przeciągu 14 dni roboczych od daty przesłania skargi przez interesariusza. Skargi i zapytania przekazywane do GTC przez interesariuszy kluczowych, takich jak Ministerstwo Infrastruktury czy Generalna Dyrekcja Dróg Krajowych i Autostrad procedowane są w trybie pilnym.



## Działamy etycznie

GI-3 GI-4

Dokładamy wszelkich starań, aby działania wewnętrzne oraz zewnętrzne GTC były etyczne i uwzględniające prawa i potrzeby wszystkich grup pracowników i klientów.

Na początku 2020 roku został opracowany i wdrożony w organizacji dokument Kodeks Etyczny GTC, który opisał i podsumował wszystkie zasady etyczne obowiązujące w GTC S.A. od początku jej istnienia, w tym kwestie dyskryminacji pracowniczej oraz przeciwdziałania korupcji. GTC przestrzega praw człowieka, uznanych na arenie międzynarodowej i ustanowionych w Powszechnej Deklaracji Praw Człowieka, oraz podstawowych konwencji Międzynarodowej Organizacji Pracy. Uaktualnienie wprowadzone w 2022 roku umożliwia każdej osobie, w tym każdemu pracownikowi GTC S.A. przesłanie bezpośredniej wiadomości na dedykowaną skrzynkę mailową, dzięki której można skontaktować się z przedstawicielem firmy i zgłosić zaistniały problem natury etycznej lub wyrazić swoją wątpliwość na temat postępowania jego współpracowników czy konieczności uwzględnienia dodatkowych zasad etycznego postępowania nieuwjętych w dokumencie.

Kodeks Etyczny GTC precyzuje ścieżki reagowania i postępowania w przypadkach:

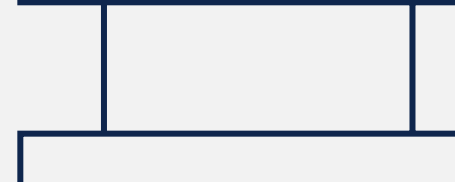
- prób wręczania nieuzasadnionych upominków
- prób łapówkarstwa
- prób przekupstwa
- konfliktu interesów

### STRATEGICZNE CELE

Badanie procesu ciągłości działalności GTC, co pięć lat



Uaktualnianie polityk i procedur



Prowadzenie rejestru ryzyk i szans GTC



Promowanie zachowań etycznych w organizacji i organizowanie regularnych szkoleń dla naszych pracowników w zakresie przestrzegania Kodeksu Etyki GTC

Upewnianie się, by zawartość naszych raportów ESG była zgodna z nowymi standardami sprawozdawczości

Regularne uaktualnianie i usprawnianie zabezpieczeń cybernetycznych

### Stwierdzanie występowania konfliktu interesów

Konflikt interesów jest faktycznym lub potencjalnym konfliktem między interesami dwóch różnych stron, dotyczącym tej samej sprawy. Może on występować nawet wówczas, gdy sytuacja nie zrodzi żadnych nieetycznych lub niewłaściwych działań, ale potencjalnie może sprawiać wrażenie działania niewłaściwego, co może obniżyć zaufanie do GTC lub narazić reputację GTC. Kluczowym elementem konfliktu interesów jest różnica między interesami osoby lub firmy a interesami innej osoby lub firmy, wobec której istnieje obowiązek.

W przypadku stwierdzenia konfliktu interesów i w sytuacji, gdy jest on nieunikniony, GTC wprowadzi skuteczne działania, by zarządzać konfliktem interesów i minimalizować potencjalne ryzyko zaszkodzenia interesom inwestora. Do działań tych może należeć na przykład:

- rozdział funkcji
- niezależny nadzór
- eliminacja bezpośrednich motywatorów w wynagrodzeniu
- unikanie niewłaściwego wpływu na sposób, w jaki traktowani są inwestorzy
- prowadzenie dwustronnych kontroli

Informacje na temat działań prowadzonych w organizacji w związku z zaistniałym konfliktem interesów, sposobu zarządzania konfliktem interesów oraz wynikiem prowadzonych działań są informacjami poufnymi i nie są przekazywane zewnętrznym interesariuszom.

W 2023 roku nie odnotowano zgłoszeń o niezgodności postępowania zgodnie z normami etycznymi, konfliktem interesów, prawami człowieka czy prawem pracy ani działań niezgodnych z przepisami prawa polskiego, polskich norm i standardów.

GI-5

GTC nie ma żadnych związków oraz nie lobbuje na rzecz ugrupowań i partii politycznych w Polsce oraz poza jej granicami.

GI-6

Odsetek płatności zrealizowanych po terminie za rok 2023 to: 0,0488%  
Łączny procentowy udział w rocznej wartości świadczeń pieniężnych niespełnionych w terminie

Metoda obliczenia zgodna z Ustawą z dnia 8 marca 2013 r. o przeciwdziałaniu nadmiernym opóźnieniom w transakcjach handlowych ([Dz. U. z 2022 r. poz. 893](#)),

Ustawą z dnia 4 listopada 2022 r. o zmianie ustawy o przeciwdziałaniu nadmiernym opóźnieniom w transakcjach handlowych oraz ustawy o finansach publicznych ([Dz. U. z 2022 r. poz. 2414](#)),

Art. 27b ust. 2 pkt 1 i 2 ustawy z dnia 15 lutego 1992 r. o podatku dochodowym od osób prawnych ([Dz. U. z 2021 r. poz. 1800, z późn. zm.](#)).



# 5. O raporcie





# O raporcie

BP 1 BP 2

Raport ESG 2023 Gdańsk Transport Company S.A. jest czwartym raportem prezentującym wpływ naszej organizacji i naszego projektu AmberOne Autostrady A1 na kwestie środowiskowe i społeczne oraz opisującym nasze praktyki zarządcze.

Dane przedstawione w niniejszym Raporcie obejmują okres od 1 stycznia do 31 grudnia 2023 roku. Raporty publikujemy w cyklu rocznym.

Poprzedni Raport ESG 2022 zaprezentowaliśmy 30 czerwca 2023 roku. i po tej dacie nie dokonywano w nim żadnych korekt.

Raport został opracowany w odniesieniu do wymogów Europejskich Standardów Sprawozdawczości Zrównoważonego Rozwoju – ESRS (European Sustainability Reporting Standards), wprowadzonych na mocy Dyrektywy CSRD (Corporate Sustainability Reporting Directive). Spółka rozpoczęła odpowiednio wcześniej przygotowanie, planując osiągnięcie pełnej zgodności w zakresie wymogów sprawozdawczości zrównoważonego rozwoju UE w raporcie publikowanym za 2025 roku. Dołożyliśmy starań, aby prezentował on informacje istotne z punktu widzenia naszych interesariuszy oraz był zgodny ze zobowiązaniem pełnej przejrzystości i ujawniania danych GTC oraz jej projektu AmberOne Autostrada A1. Raport nie był poddawany weryfikacji niezależnego audytora.

Wszelkie Państwa opinie na temat raportu będą dla nas bardzo cenne. Uwagi i komentarze mogą Państwo przysłać na adres: [dorota.martynska@gtcsa.pl](mailto:dorota.martynska@gtcsa.pl) lub pod adres: Gdańsk Transport Company S.A. ul. Powstańców Warszawy 19, 81-718 Sopot.

Raport jest dostępny w wersji online pod adresem: [al.com.pl](http://al.com.pl).

## Tabela wskaźnikowa

Tabela odwołań do wymogów ujawnieniowych ESRS

Nr Ujawnienia	Nazwa Ujawnienia	Strona
BP-1	Ogólna podstawa sporządzania oświadczeń dotyczących zrównoważonego rozwoju	34
BP-2	Ujawnienie informacji w odniesieniu do szczególnych okoliczności	34
GOV-1	Rola organów administrujących, zarządczych i nadzorczych	6, 7
GOV-2	Informacje przekazywane organom administrującym, zarządzającym i nadzorczym jednostki oraz podejmowane przez nie kwestie związane ze zrównoważonym rozwojem	7
GOV-3	Uwzględnienie wyników związanych ze zrównoważonym rozwojem w systemach zachęt	8
GOV-4	Oświadczenia dotyczące należytej staranności	9
GOV-5	Zarządzanie ryzykiem i kontrole wewnętrzne nad sprawozdawczością w zakresie zrównoważonego rozwoju	8
SBM-1	Strategia, model biznesowy i łańcuch wartości	10-12
SBM-2	Interesy i opinie interesariuszy	13
SBM-3	Istotne wpływy, ryzyka i szanse oraz ich wzajemne związki ze strategią i z modelem biznesowym	14
IRO-1	Opis procesów służących do identyfikacji i oceny istotnych wpływów, istotnych ryzyk i istotnych szans	14
IRO-2	Wymogi dotyczące ujawnienia informacji w ramach ESRS objęte oświadczeniem jednostki dotyczącym zrównoważonego rozwoju	14
<b>ESRS E1 Zmiana Klimatu</b>		
E1-1	Plan transformacji na potrzeby łagodzenia zmiany klimatu	16
E1-4	Cele związane z łagodzeniem zmiany klimatu i przystosowaniem się do niej	16
E1-5	Zużycie energii i koszyk energetyczny	17
E1-6	Emisje gazów cieplarnianych zakresów 1, 2 i 3 i całkowite zużycie gazów cieplarnianych	17



**Tabela odwołań do wymogów ujawnieniowych ESRS**

Nr Ujawnienia	Nazwa Ujawnienia	Strona
<b>ESRS E4 Bioróżnorodność i ekosystemy</b>		
E4-3	Działania i zasoby związane z różnorodnością biologiczną i ekosystemami	18
E4-4	Cele związane z różnorodnością biologiczną i ekosystemami	19
<b>ESRS E5 GOZ</b>		
E5-2	Działania i zasoby związane z wykorzystaniem zasobów oraz gospodarką o obiegu zamkniętym	20
E5-5	Wpływy zasobów	20
<b>ESRS S1 Pracownicy własni</b>		
S1-1	Polityki związane z pracownikami własnymi	22
S1-2	Procedury współpracy z własnymi pracownikami i przedstawicielami pracowników w zakresie wpływu	22
S1-3	Procesy niwelowania negatywnych wpływów i kanały zgłaszania problemów przez pracowników jednostki	24
S1-4	Podejmowanie działań dotyczących istotnych wpływów na własnych pracownikach oraz stosowanie podejść służących ograniczeniu istotnego ryzyka i wykorzystywaniu istotnych szans związanych z własną siłą roboczą oraz skuteczność tych działań	23
S1-5	Cele dotyczące zarządzania istotnymi negatywnymi wpływami, zwiększania pozytywnych wpływów i zarządzania istotnymi ryzykami i istotnymi szansami	22
S1-6	Charakterystyka pracowników jednostki	23
S1-13	Wskaźniki dotyczące szkoleń i rozwoju umiejętności	24
S1-14	Wskaźniki bezpieczeństwa i higieny pracy	23
S1-17	Incydenty, skargi i poważne wpływy na przestrzeganie praw człowieka	24
<b>ESRS S2 Pracownicy w łańcuchu wartości</b>		
S2-2	Procesy współpracy z osobami wykonującymi pracę w łańcuchu wartości w zakresie wpływów	24
S2-3	Procesy niwelowania wpływów i kanały zgłaszania problemów przez pracowników w łańcuchu wartości	25

**Tabela odwołań do wymogów ujawnieniowych ESRS**

Nr Ujawnienia	Nazwa Ujawnienia	Strona
<b>ESRS S3 Społeczności dotknięte</b>		
S3-1	Polityki związane z dotkniętymi społecznościami	25
S3-2	Procesy współpracy w zakresie wpływów dotkniętymi społecznościami	25
S3-3	Procesy remediacji negatywnych wpływów i kanały zgłaszania problemów przez dotknięte społeczności	25
S3-4	Podejmowanie działań dotyczących istotnych wpływów na dotknięte społeczności oraz stosowania podejść służących zarządzaniu istotnymi ryzykami i wykorzystywaniu istotnych szans związanych z tymi społecznościami oraz skuteczność tych działań	25
S3-5	Cele dotyczące zarządzania istotnymi negatywnymi wpływami, zwiększania pozytywnych wpływów i zarządzania istotnymi ryzykami i istotnymi szansami	26
<b>ESRS S4 Konsumenci i użytkownicy końcowi</b>		
S4-1	Polityki związane z konsumentami i użytkownikami końcowymi	28
S4-2	Procesy współpracy w zakresie wpływów z konsumentami i użytkownikami końcowymi	28
S4-3	Procesy remediacji negatywnych wpływów i kanały zgłaszania problemów przez konsumentów i użytkowników końcowych	28
S4-4	Podejmowanie działań dotyczących istotnych wpływów na konsumentów i użytkowników końcowych oraz stosowania podejść służących zarządzaniu istotnymi ryzykami i wykorzystywaniu istotnych szans związanych z konsumentami i użytkownikami końcowymi oraz skuteczność tych działań	28
S4-5	Cele dotyczące zarządzania istotnymi negatywnymi wpływami, zwiększania pozytywnych wpływów i zarządzania istotnymi ryzykami i istotnymi szansami	28
<b>ESRS G1 Prowadzenie działalności gospodarczej</b>		
G1-1	Kultura korporacyjna i Polityki prowadzenia działalności gospodarczej	31
G1-2	Zarządzanie relacjami z dostawcami	31
G1-3	Zapobieganie korupcji i przekupstwu oraz ich wykrywanie	32
G1-4	Potwierdzony incydent związany z korupcją lub przekupstwem	32
G1-5	Wpływ polityczny i działalność lobbingsowa	32
G1-6	Praktyki płatnicze	32